

บทที่ 2

การปฏิบัติตามมาตรการป้องกัน และแก้ไข
ผลกระทบสิ่งแวดล้อมและมาตรการติดตาม
ตรวจสอบผลกระทบสิ่งแวดล้อม

บทที่ 2

การปฏิบัติตามมาตรการป้องกันและแก้ไขผลกระทบสิ่งแวดล้อม และมาตรการติดตามตรวจสอบผลกระทบสิ่งแวดล้อม

โครงการโรงไฟฟ้าขนาดเล็ก (ส่วนขยาย ครั้งที่ 1) บริษัท ท็อป เอสพีพี จำกัด ได้ดำเนินการก่อสร้างแล้วเสร็จเมื่อเดือนมีนาคม พ.ศ. 2566 และได้รับใบอนุญาตประกอบกิจการผลิตไฟฟ้าในส่วนขยาย ในวันที่ 8 กันยายน พ.ศ. 2564 และได้รับการโอนสิทธิเครื่องกำเนิดไฟฟ้ากังหันไอน้ำ G-5018 จากบริษัท ไทยออยล์ จำกัด (มหาชน) ในวันที่ 8 มีนาคม พ.ศ. 2566 ตามใบอนุญาต เลขที่ กกพ 01-1(3)/58-051 (ภาคผนวก จ31) โดยต้องเริ่มประกอบกิจการพลังงานตั้งแต่วันที่ 1 เมษายน พ.ศ. 2566 เป็นต้นไป โดยผลการปฏิบัติตามมาตรการป้องกันและแก้ไขผลกระทบสิ่งแวดล้อม โครงการโรงไฟฟ้าขนาดเล็ก (ส่วนขยาย ครั้งที่ 1) ดังที่ปรากฏอยู่ในรายงานการประเมินผลกระทบสิ่งแวดล้อม ที่ได้รับความเห็นชอบจากสำนักงานนโยบายและแผนทรัพยากรธรรมชาติและสิ่งแวดล้อม ตามหนังสือเลขที่ ทส 1010.7/9872 ลงวันที่ 29 กรกฎาคม พ.ศ. 2563 (ภาคผนวก จ29) ของบริษัท ท็อป เอสพีพี จำกัด ระหว่างเดือนมกราคม-มิถุนายน พ.ศ. 2566 ทั้งในระยะก่อสร้างและดำเนินการ โดยสรุปผลได้ดังตารางที่ 2-1 และตารางที่ 2-5 ตามลำดับ

- ตารางที่ 2-1 แบบรายงานผลการปฏิบัติตามมาตรการป้องกันและแก้ไขผลกระทบสิ่งแวดล้อม มาตรการทั่วไป โครงการโรงไฟฟ้าขนาดเล็ก (ส่วนขยาย ครั้งที่ 1) บริษัท ท็อป เอสพีพี จำกัด ระหว่างเดือนมกราคม-มิถุนายน พ.ศ. 2566
- ตารางที่ 2-2 แบบรายงานผลการปฏิบัติตามมาตรการป้องกันและแก้ไขผลกระทบสิ่งแวดล้อม ระยะก่อสร้าง โครงการโรงไฟฟ้าขนาดเล็ก (ส่วนขยาย ครั้งที่ 1) บริษัท ท็อป เอสพีพี จำกัด ระหว่างเดือนมกราคม-มีนาคม พ.ศ. 2566
- ตารางที่ 2-3 แบบรายงานผลการปฏิบัติตามมาตรการติดตามตรวจสอบผลกระทบสิ่งแวดล้อม ระยะก่อสร้าง โครงการโรงไฟฟ้าขนาดเล็ก (ส่วนขยาย ครั้งที่ 1) บริษัท ท็อป เอสพีพี จำกัด ระหว่างเดือนมกราคม-มีนาคม พ.ศ. 2566
- ตารางที่ 2-4 แบบรายงานผลการปฏิบัติตามมาตรการป้องกันและแก้ไขผลกระทบสิ่งแวดล้อม ระยะดำเนินการ โครงการโรงไฟฟ้าขนาดเล็ก (ส่วนขยาย ครั้งที่ 1) บริษัท ท็อป เอสพีพี จำกัด ระหว่างเดือนเมษายน-มิถุนายน พ.ศ. 2566
- ตารางที่ 2-5 แบบรายงานผลการปฏิบัติตามมาตรการติดตามตรวจสอบผลกระทบสิ่งแวดล้อม ระยะดำเนินการ โครงการโรงไฟฟ้าขนาดเล็ก (ส่วนขยาย ครั้งที่ 1) บริษัท ท็อป เอสพีพี จำกัด ระหว่างเดือนเมษายน-มิถุนายน พ.ศ. 2566

ตารางที่ 2-1 แบบรายงานผลการปฏิบัติตามมาตรการป้องกันและแก้ไขผลกระทบสิ่งแวดล้อม มาตรการทั่วไป
โครงการโรงไฟฟ้าขนาดเล็ก (ส่วนขยาย ครั้งที่ 1) บริษัท ท็อป เอสพีพี จำกัด ระหว่างเดือนมกราคม-มิถุนายน พ.ศ. 2566

องค์ประกอบทางด้านสิ่งแวดล้อม	มาตรการป้องกันและแก้ไขผลกระทบสิ่งแวดล้อม	ผลการปฏิบัติตามมาตรการ	ปัญหา อุปสรรคที่ไม่สามารถปฏิบัติตามมาตรการ และแนวทางการแก้ไข	รูปที่/เอกสารแนบ
1. มาตรการทั่วไป	- ปฏิบัติตามมาตรการป้องกันและแก้ไขผลกระทบสิ่งแวดล้อม และมาตรการติดตามตรวจสอบผลกระทบสิ่งแวดล้อมที่เสนอในรายงานการวิเคราะห์ผลกระทบสิ่งแวดล้อมโครงการโรงไฟฟ้าขนาดเล็ก (ส่วนขยาย ครั้งที่ 1) บริษัท ท็อป เอสพีพี จำกัด ตั้งอยู่ที่ตำบลทุ่งสุขลา อำเภอสัตร์ราชา จังหวัดชลบุรี	- บริษัท ได้ปฏิบัติตามมาตรการป้องกัน และแก้ไขผลกระทบสิ่งแวดล้อม และมาตรการติดตามตรวจสอบคุณภาพสิ่งแวดล้อมตามที่กำหนดไว้ในรายงาน EIA โครงการโรงไฟฟ้าขนาดเล็ก (ส่วนขยาย ครั้งที่ 1) บริษัท ท็อป เอสพีพี จำกัด ตามที่ได้รับเห็นชอบจากสำนักงานนโยบายและแผนทรัพยากร ธรรมชาติและสิ่งแวดล้อมอย่างเคร่งครัด	-	-
	- นำรายละเอียดมาตรการในแผนปฏิบัติการด้านสิ่งแวดล้อมไปกำหนดเป็นเงื่อนไขในสัญญาจ้างบริษัทผู้รับจ้าง และให้ถือปฏิบัติโดยเคร่งครัด เพื่อให้เกิดประสิทธิผลในทางปฏิบัติ	- บริษัท ได้ปฏิบัติตามมาตรการในแผนปฏิบัติการด้านสิ่งแวดล้อมอย่างเคร่งครัด	-	-
	- เมื่อผลการติดตามตรวจสอบได้แสดงให้เห็นถึงปัญหาสิ่งแวดล้อม บริษัท ท็อป เอสพีพี จำกัด ต้องดำเนินการปรับปรุงแก้ไขปัญหานั้นโดยเร็ว และต้องปฏิบัติตามมาตรการป้องกันและแก้ไขผลกระทบสิ่งแวดล้อม และมาตรการติดตามตรวจสอบผลกระทบสิ่งแวดล้อม โดยเคร่งครัด เพื่อประโยชน์ในการพิจารณาความเหมาะสมของการกำหนดระยะเวลาการติดตามตรวจสอบต่อไป	- ตามที่บริษัทฯ ได้จัดจ้างบริษัทที่ปรึกษาด้านสิ่งแวดล้อมตรวจสอบผลกระทบสิ่งแวดล้อม การดำเนินงานที่ผ่านมาผลการติดตามตรวจสอบไม่ได้แสดงให้เห็นถึงปัญหาสิ่งแวดล้อมในพื้นที่แต่อย่างใด และถ้าผลการติดตามตรวจสอบแสดงให้เห็นถึงปัญหา บริษัทฯ จะดำเนินการปรับปรุงแก้ไขปัญหานั้นๆ โดยทันที	-	-

ตารางที่ 2-1 (ต่อ) แบบรายงานผลการปฏิบัติตามมาตรการป้องกันและแก้ไขผลกระทบสิ่งแวดล้อม มาตรการทั่วไป
โครงการโรงไฟฟ้าขนาดเล็ก (ส่วนขยาย ครั้งที่ 1) บริษัท ท็อป เอสพีพี จำกัด ระหว่างเดือนมกราคม-มิถุนายน พ.ศ. 2566

องค์ประกอบทางด้านสิ่งแวดล้อม	มาตรการป้องกันและแก้ไขผลกระทบสิ่งแวดล้อม	ผลการปฏิบัติตามมาตรการ	ปัญหา อุปสรรคที่ไม่สามารถปฏิบัติตามมาตรการ และแนวทางการแก้ไข	รูปที่/เอกสารแนบ
1. มาตรการทั่วไป	- หากเกิดเหตุการณ์ใดๆ ก็ตามที่อาจก่อให้เกิดผลกระทบต่อคุณภาพสิ่งแวดล้อม บริษัท ท็อป เอสพีพี จำกัด ต้องแจ้งให้สำนักงานคณะกรรมการกำกับกิจการพลังงาน กรมโรงงานอุตสาหกรรม สำนักงานนโยบายและแผนทรัพยากรธรรมชาติและสิ่งแวดล้อม และสำนักงานทรัพยากรธรรมชาติและสิ่งแวดล้อมจังหวัดชลบุรีทราบโดยเร็ว เพื่อสำนักงานฯ จะได้ให้ความร่วมมือในการแก้ไขปัญหาดังกล่าว	- การดำเนินงานที่ผ่านมายังไม่เคยเกิดเหตุการณ์ใดๆ ที่ก่อให้เกิดผลกระทบต่อสิ่งแวดล้อม แต่หากเกิดเหตุการณ์ใดๆ ก็ตามที่อาจก่อให้เกิดผลกระทบต่อคุณภาพสิ่งแวดล้อม บริษัทฯ จะดำเนินการแจ้งให้หน่วยงานที่เกี่ยวข้องทราบโดยทันที	-	-
	- บำรุงรักษา ดูแลการทำงานของระบบหล่อเย็นให้อยู่ในสภาพที่ใช้งานได้ดีเป็นประจำ และมีความปลอดภัยต่อผู้ปฏิบัติงานและประชาชนบริเวณใกล้เคียง	- บริษัทฯ มีการบำรุงรักษา ดูแลการทำงานของระบบหล่อเย็นให้อยู่ในสภาพที่ใช้งานได้ดีเป็นประจำ	-	-
	- บริษัท ท็อป เอสพีพี จำกัด นำเสนอรายงานผลการปฏิบัติตามมาตรการป้องกันและแก้ไขผลกระทบสิ่งแวดล้อม และมาตรการติดตามตรวจสอบผลกระทบสิ่งแวดล้อม พร้อมระบุปัญหา/อุปสรรคในการปฏิบัติตามมาตรการฯ ต่อหน่วยงานอนุญาต (สำนักงานคณะกรรมการกำกับกิจการพลังงาน ตามประกาศกระทรวงทรัพยากรธรรมชาติและสิ่งแวดล้อมกำหนด	- บริษัทฯ ได้ดำเนินการจัดทำเล่มรายงานผลการปฏิบัติตามมาตรการป้องกันและแก้ไขผลกระทบสิ่งแวดล้อม และมาตรการติดตามตรวจสอบผลกระทบสิ่งแวดล้อม พร้อมระบุปัญหา/อุปสรรคในการปฏิบัติตามมาตรการฯ ตามประกาศกระทรวงทรัพยากรธรรมชาติและสิ่งแวดล้อม เรื่องหลักเกณฑ์ และวิธีการจัดทำรายงานผลการปฏิบัติตามมาตรการที่กำหนดไว้ในรายงานการประเมินผลกระทบสิ่งแวดล้อมซึ่งผู้ดำเนินการหรือผู้ขออนุญาตจะต้องจัดทำเมื่อได้รับอนุญาตให้ดำเนินโครงการหรือกิจการแล้ว พ.ศ. 2561 และประกาศกระทรวงทรัพยากรธรรมชาติและสิ่งแวดล้อม เรื่อง หลักเกณฑ์ และวิธีการจัดทำรายงานผลการปฏิบัติตามมาตรการที่กำหนดไว้ในรายงานการประเมินผลกระทบสิ่งแวดล้อม ซึ่งผู้ดำเนินการ หรือผู้ขออนุญาตจะต้องจัดทำเมื่อได้รับอนุญาตให้ดำเนินโครงการหรือกิจการแล้ว (ฉบับที่ 2) พ.ศ. 2564	-	ภาคผนวก จ33

ตารางที่ 2-1 (ต่อ) แบบรายงานผลการปฏิบัติตามมาตรการป้องกันและแก้ไขผลกระทบสิ่งแวดล้อม มาตรการทั่วไป
โครงการโรงไฟฟ้าขนาดเล็ก (ส่วนขยาย ครั้งที่ 1) บริษัท ท็อป เอสพีพี จำกัด ระหว่างเดือนมกราคม-มิถุนายน พ.ศ. 2566

องค์ประกอบทางด้านสิ่งแวดล้อม	มาตรการป้องกันและแก้ไขผลกระทบสิ่งแวดล้อม	ผลการปฏิบัติตามมาตรการ	ปัญหา อุปสรรค ที่ไม่สามารถปฏิบัติ ตามมาตรการ และ แนวทางการแก้ไข	รูปที่/ เอกสารแนบ
1. มาตรการทั่วไป (ต่อ)	<p>- หากบริษัท ท็อป เอสพีพี จำกัด มีความจำเป็นต้องเปลี่ยนแปลงรายละเอียดโครงการ หรือมาตรการป้องกันและแก้ไขผลกระทบสิ่งแวดล้อม หรือมาตรการติดตามตรวจสอบผลกระทบสิ่งแวดล้อม ให้แตกต่างไปจากที่ได้เสนอไว้ในรายงานการประเมินผลกระทบสิ่งแวดล้อม ตามที่คณะกรรมการผู้ชำนาญการฯ ได้ให้ความเห็นชอบไปแล้ว ให้เป็นหน้าที่ของหน่วยงานที่มีอำนาจหน้าที่ในการพิจารณาอนุมัติหรืออนุญาตพิจารณา ดังนี้</p> <ul style="list-style-type: none"> • หากเห็นว่าการแก้ไขเปลี่ยนแปลงรายละเอียดโครงการ หรือมาตรการป้องกันและแก้ไขผลกระทบสิ่งแวดล้อม หรือมาตรการติดตามตรวจสอบผลกระทบสิ่งแวดล้อม ดังกล่าว ไม่กระทบต่อสาระสำคัญของการประเมินผลกระทบสิ่งแวดล้อมในรายงานการประเมินผลกระทบสิ่งแวดล้อม และเป็นมาตรการที่เกิดผลดีต่อสิ่งแวดล้อมมากกว่า หรือเทียบเท่ามาตรการที่กำหนดไว้ในรายงานฯ ที่ผ่านการพิจารณาให้ความเห็นชอบจากคณะกรรมการผู้ชำนาญการฯ แล้ว ให้หน่วยงานที่มีอำนาจอนุมัติ หรืออนุญาต รับจัดแจ้งการปรับปรุงแก้ไขเปลี่ยนแปลง ดังกล่าวให้เป็นไปตามหลักเกณฑ์ และเงื่อนไขที่กำหนดไว้ในกฎหมายนั้นๆ ต่อไป พร้อมกับให้จัดทำสำเนาการปรับปรุงแก้ไขมาตรการป้องกันและแก้ไขผลกระทบสิ่งแวดล้อม หรือมาตรการติดตามตรวจสอบผลกระทบสิ่งแวดล้อม ที่รับจัดแจ้งไว้ส่งให้สำนักงานนโยบายและแผนทรัพยากรธรรมชาติและสิ่งแวดล้อมเพื่อทราบ 	- หากมีความประสงค์จะขอเปลี่ยนแปลงรายละเอียดโครงการ และ/หรือมาตรการป้องกันฯ บริษัทฯ จะดำเนินการตามมาตรการที่กำหนดไว้	-	-

ตารางที่ 2-1 (ต่อ) แบบรายงานผลการปฏิบัติตามมาตรการป้องกันและแก้ไขผลกระทบสิ่งแวดล้อม มาตรการทั่วไป
โครงการโรงไฟฟ้าขนาดเล็ก (ส่วนขยาย ครั้งที่ 1) บริษัท ท็อป เอสพีพี จำกัด ระหว่างเดือนมกราคม-มิถุนายน พ.ศ. 2566

องค์ประกอบทางด้านสิ่งแวดล้อม	มาตรการป้องกันและแก้ไขผลกระทบสิ่งแวดล้อม	ผลการปฏิบัติตามมาตรการ	ปัญหา อุปสรรค ที่ไม่สามารถปฏิบัติ ตามมาตรการ และ แนวทางการแก้ไข	รูปที่/ เอกสารแนบ
1. มาตรการทั่วไป (ต่อ)	<ul style="list-style-type: none"> หากหน่วยงานที่มีอำนาจในการอนุมัติ หรืออนุญาตมีความเห็นว่า การปรับปรุงแก้ไขรายละเอียดโครงการหรือมาตรการนั้นๆ อาจกระทบต่อสาระสำคัญในรายงานการประเมินผลกระทบสิ่งแวดล้อมที่ได้รับความเห็นชอบจากคณะกรรมการผู้ชำนาญการฯ ให้หน่วยงานที่มีอำนาจในการอนุมัติ หรืออนุญาต จัดส่งรายงานการปรับปรุงแก้ไขรายละเอียดโครงการ หรือมาตรการป้องกันและแก้ไขผลกระทบสิ่งแวดล้อมหรือมาตรการติดตามตรวจสอบผลกระทบสิ่งแวดล้อม ให้สำนักงานนโยบายและแผนทรัพยากรธรรมชาติและสิ่งแวดล้อม เพื่อเสนอให้คณะกรรมการผู้ชำนาญการฯ คณะที่เกี่ยวข้องพิจารณาให้ความเห็นชอบก่อนการเปลี่ยนแปลงหรือปรับปรุงแก้ไขมาตรการดังกล่าว และเมื่อโครงการหรือกิจการมีการเปลี่ยนแปลงรายละเอียดหรือปรับปรุงแก้ไขมาตรการฯ ตามที่คณะกรรมการผู้ชำนาญการฯ ให้ความเห็นชอบประกอบแล้วหน่วยงานที่มีอำนาจในการอนุมัติ หรืออนุญาต ต้องแจ้งผลการแก้ไขเปลี่ยนแปลงดังกล่าวให้สำนักงานนโยบายและแผนทรัพยากร ธรรมชาติและสิ่งแวดล้อมทราบด้วย 			

ตารางที่ 2-1 (ต่อ) แบบรายงานผลการปฏิบัติตามมาตรการป้องกันและแก้ไขผลกระทบสิ่งแวดล้อม มาตรการทั่วไป
โครงการโรงไฟฟ้าขนาดเล็ก (ส่วนขยาย ครั้งที่ 1) บริษัท ท็อป เอสพี จำกัด ระหว่างเดือนมกราคม-มิถุนายน พ.ศ. 2566

องค์ประกอบทางด้านสิ่งแวดล้อม	มาตรการป้องกันและแก้ไขผลกระทบสิ่งแวดล้อม	ผลการปฏิบัติตามมาตรการ	ปัญหา อุปสรรคที่ไม่สามารถปฏิบัติตามมาตรการ และแนวทางการแก้ไข	รูปที่/เอกสารแนบ
1. มาตรการทั่วไป (ต่อ)	<ul style="list-style-type: none"> กรณีที่ผลติดตามตรวจสอบผลกระทบสิ่งแวดล้อมมีแนวโน้มที่จะเกิดปัญหารวมถึงกรณีที่มีการร้องเรียนจากชุมชนที่มีสาเหตุมาจากการดำเนินโครงการ ให้บริษัทฯ ปรับปรุงแก้ไขปัญหาดังกล่าวโดยเร็ว และแจ้งสำนักงานคณะกรรมการกำกับกิจการพลังงาน กรมโรงงานอุตสาหกรรม สำนักงานนโยบายและแผนทรัพยากรธรรมชาติและสิ่งแวดล้อม และสำนักงานทรัพยากรธรรมชาติและสิ่งแวดล้อมจังหวัดชลบุรี ทราบทุกครั้ง เพื่อให้ประสานความร่วมมือในการแก้ไขปัญหา 	<ul style="list-style-type: none"> หากผลติดตามตรวจสอบผลกระทบสิ่งแวดล้อม มีแนวโน้มที่จะเกิดปัญหา รวมถึงกรณีที่มีการร้องเรียนจากชุมชนที่มีสาเหตุมาจากการดำเนินโครงการ บริษัทฯ จะดำเนินการตามมาตรการที่กำหนดไว้ อย่างไรก็ตาม ปัจจุบันผลติดตามตรวจสอบผลกระทบสิ่งแวดล้อมของโครงการอยู่ในเกณฑ์มาตรฐาน รวมถึงไม่พบเรื่องร้องเรียนที่เกิดขึ้นจากการดำเนินการของโครงการ 	-	-
	<ul style="list-style-type: none"> เมื่อโครงการดำเนินการผลิตและมีสภาพการผลิตคงตัว (Steady State) แล้ว พบว่า ค่าอัตราการระบายสารมลพิษทางอากาศข้างต้นมีค่าต่ำกว่า ให้ใช้ค่าดังกล่าวเป็นค่าควบคุม และแจ้งให้สำนักงานนโยบายและแผนทรัพยากรธรรมชาติและสิ่งแวดล้อมทราบโดยเร็ว 	<ul style="list-style-type: none"> ปัจจุบันบริษัทฯ ยังไม่ได้เดินระบบในสภาวะ steady state การเดินระบบขึ้นกับความต้องการของตลาด ทำให้บางช่วงที่ตรงกับรอบการตรวจวัดมีโอกาสที่ผลการตรวจวัดมีค่าต่ำกว่าค่ามาตรฐานมาก อย่างไรก็ตาม บริษัทดำเนินการควบคุมอัตราการระบายอากาศตามที่ได้กำหนดไว้ในมาตรการฯ 	-	-

ตารางที่ 2-1 (ต่อ) แบบรายงานผลการปฏิบัติตามมาตรการป้องกันและแก้ไขผลกระทบสิ่งแวดล้อม มาตรการทั่วไป
โครงการโรงไฟฟ้าขนาดเล็ก (ส่วนขยาย ครั้งที่ 1) บริษัท ท็อป เอสพีพี จำกัด ระหว่างเดือนมกราคม-มิถุนายน พ.ศ. 2566

องค์ประกอบทางด้านสิ่งแวดล้อม	มาตรการป้องกันและแก้ไขผลกระทบสิ่งแวดล้อม	ผลการปฏิบัติตามมาตรการ	ปัญหา อุปสรรคที่ไม่สามารถปฏิบัติตามมาตรการ และแนวทางการแก้ไข	รูปที่/เอกสารแนบ
1. มาตรการทั่วไป (ต่อ)	- บริษัทฯ ต้องประสานให้บริษัท ไทยออยล์เพาวเวอร์ จำกัด ดำเนินการตามพระราชบัญญัติส่งเสริมและรักษาคุณภาพสิ่งแวดล้อม โดยขอเปลี่ยนแปลงรายละเอียดโครงการในรายงานการประเมินผลกระทบสิ่งแวดล้อมกับคณะกรรมการกำกับกิจการพลังงานและ/หรือสำนักงานนโยบายและแผนทรัพยากรธรรมชาติและสิ่งแวดล้อม (สผ.) รวมทั้งโอนการประกอบกิจการตามพระราชบัญญัติโรงงาน เนื่องจากมีการโอนเครื่องจักรและอุปกรณ์ให้กับโครงการและขอโอนใบอนุญาตจำหน่าย ระบบจำหน่ายผลิตไฟฟ้าพลังงานควบคุม G-5017, B-4017 และ G-5018 ตามพระราชบัญญัติการประกอบกิจการพลังงาน ให้ครบถ้วนต่อไป	- บริษัทฯ อยู่ระหว่างการประสานให้บริษัท ไทยออยล์เพาวเวอร์ จำกัด (ปัจจุบัน ไดโอนกิจการให้บริษัท ไทยออยล์ จำกัด (มหาชน)) ดำเนินการตามพระราชบัญญัติส่งเสริมและรักษาคุณภาพสิ่งแวดล้อม โดยขอเปลี่ยนแปลงรายละเอียดโครงการในรายงานประเมินผลกระทบสิ่งแวดล้อมกับคณะกรรมการกำกับกิจการพลังงาน/หรือสำนักงานนโยบายและแผนทรัพยากรธรรมชาติและสิ่งแวดล้อม (สผ.) ทั้งนี้ บริษัทฯ จะไม่นำ G-5017 และ B-4017 ของบริษัท ไทยออยล์ จำกัด (มหาชน) มาเป็นเครื่องสำรองอีกต่อไป โดยบริษัทฯ ได้รับการโอนสิทธิเครื่องกำเนิดไฟฟ้ากังหันไอน้ำ G-5018 จากบริษัท ไทยออยล์ จำกัด (มหาชน) ในวันที่ 8 มีนาคม พ.ศ. 2566 ตามใบอนุญาตฯ เลขที่ กกพ 01-1(3)/58-051 เรียบร้อยแล้ว	-	-

ตารางที่ 2-2 แบบรายงานผลการปฏิบัติตามมาตรการป้องกันและแก้ไขผลกระทบสิ่งแวดล้อม ระยะก่อสร้าง

โครงการโรงไฟฟ้าขนาดเล็ก (ส่วนขยาย ครั้งที่ 1) บริษัท ท็อป เอสพีพี จำกัด ระหว่างเดือนมกราคม-มีนาคม พ.ศ. 2566

องค์ประกอบทางด้านสิ่งแวดล้อม	มาตรการป้องกันและแก้ไขผลกระทบสิ่งแวดล้อม	ผลการปฏิบัติตามมาตรการ	ปัญหา อุปสรรคที่ไม่สามารถปฏิบัติตามมาตรการ และแนวทางการแก้ไข	รูปที่/เอกสารแนบ
1. ด้านคุณภาพอากาศ	- ฉีดพรมน้ำอย่างน้อยวันละ 2 ครั้ง เพื่อป้องกันฝุ่นละอองฟุ้งกระจายสู่บรรยากาศและส่งผลกระทบต่อชุมชนใกล้เคียง	- บริษัทฯ จัดให้มีรถฉีดพรมน้ำในบริเวณพื้นที่กิจกรรมงานก่อสร้าง และบริเวณถนนทางเข้าพื้นที่ก่อสร้าง วันละ 4 ครั้ง เพื่อป้องกันการฟุ้งกระจายของฝุ่นละออง	-	รูปที่ 2-3 ภาคผนวก จ-3
	- กำหนดความเร็วของรถขนส่งที่ใช้ในกิจกรรมการก่อสร้างโดยเฉพาะบริเวณที่มีผิวการจราจรขรุขระ และให้ใช้ผ้าใบหรือผ้าพลาสติกปิดคลุมส่วนบรรทุกของรถบรรทุกวัสดุก่อสร้าง เพื่อควบคุมไม่ให้เศษวัสดุตกหล่นจากระหว่างการขนส่ง	- บริษัทฯ ได้ติดตั้งป้ายกำหนดความเร็วของรถขนส่งวัสดุอุปกรณ์บริเวณพื้นที่ก่อสร้าง และในเขตชุมชนใกล้เคียงไม่เกิน 30 กิโลเมตร/ชั่วโมง พร้อมทั้งกำหนดให้รถขนส่งวัสดุอุปกรณ์ก่อสร้างทุกคันมีการปิดคลุมส่วนท้ายยานพาหนะให้เรียบร้อย รวมถึงจัดให้มีเจ้าหน้าที่ตรวจสอบก่อนออกจากพื้นที่ก่อสร้าง	-	รูปที่ 2-4 รูปที่ 2-7 รูปที่ 2-10 และ ภาคผนวก จ-18
	- สนับสนุนฉีดพรมน้ำและกวาดถนนสาธารณะรอบนอกอย่างน้อยวันละ 1 ครั้ง เช่น ถนนบ้านทุ่ง ถนนด้านหน้าพื้นที่โครงการ เป็นต้น	- บริษัทฯ จัดให้มีรถฉีดพรมน้ำบริเวณถนนบ้านทุ่ง และถนนทางเข้าพื้นที่ก่อสร้าง วันละ 4 ครั้ง และจัดให้มีเจ้าหน้าที่ทำความสะอาดถนนบริเวณพื้นที่ด้านหน้าโครงการ วันละ 1 ครั้ง	-	รูปที่ 2-3 รูปที่ 2-5 และรูปที่ 2-6
2. ระดับเสียง	- บริเวณพื้นที่ก่อสร้างที่มีอุปกรณ์เครื่องจักรหรือกิจกรรมก่อสร้าง เป็นแหล่งกำเนิดเสียงดังเกินกว่า 85 เดซิเบล(เอ) ที่ระยะ 1 เมตร ต้องกันด้วยวัสดุกันเสียง หรือวัสดุที่มีคุณสมบัติในการลดเสียงเทียบเท่าและสามารถเคลื่อนย้ายได้ตามตำแหน่งสถานที่ก่อสร้าง	- บริษัทฯ ได้ติดตั้งรั้วชั่วคราวโดยรอบพื้นที่ก่อสร้าง เพื่อกำหนดแนวเขตพื้นที่การทำงานและเป็นการลดผลกระทบด้านเสียงที่เกิดจากเครื่องจักรและกิจกรรมการก่อสร้าง รวมถึงป้องกันอุบัติเหตุที่อาจเกิดขึ้น	-	รูปที่ 2-17

ตารางที่ 2-2 (ต่อ) รายงานผลการปฏิบัติตามมาตรการป้องกันและแก้ไขผลกระทบสิ่งแวดล้อม ระยะก่อสร้าง
โครงการโรงไฟฟ้าขนาดเล็ก (ส่วนขยาย ครั้งที่ 1) บริษัท ท็อป เอสพีพี จำกัด ระหว่างเดือนมกราคม-มีนาคม พ.ศ. 2566

องค์ประกอบทางด้านสิ่งแวดล้อม	มาตรการป้องกันและแก้ไขผลกระทบสิ่งแวดล้อม	ผลการปฏิบัติตามมาตรการ	ปัญหา อุปสรรคที่ไม่สามารถปฏิบัติตามมาตรการ และแนวทางการแก้ไข	รูปที่/ เอกสารแนบ
2. ระดับเสียง (ต่อ)	- หลีกเลี่ยงการก่อสร้างและการขนส่งวัสดุก่อสร้างในเวลากลางคืน โดยกำหนดให้มีกิจกรรมการก่อสร้างเฉพาะในช่วงเวลากลางวันเท่านั้น หากโครงการจะมีการก่อสร้างและขนส่งวัสดุก่อสร้างในช่วงเวลากลางคืนให้แจ้งชุมชนบ้านทุ่งให้ทราบก่อนล่วงหน้า	- บริษัทฯ กำหนดให้กิจกรรมการก่อสร้าง การขนส่งวัสดุก่อสร้างดำเนินการในช่วงเวลากลางวันเท่านั้น เพื่อป้องกันไม่ให้เกิดผลกระทบด้านเสียงต่อประชาชนโดยรอบพื้นที่โครงการ อย่างไรก็ตาม หากมีการก่อสร้างและขนส่งวัสดุก่อสร้างในช่วงเวลากลางคืน บริษัทฯ จะแจ้งให้ชุมชนในพื้นที่ใกล้เคียงรับทราบก่อนล่วงหน้าทุกครั้ง	-	-
	- เลือกวิธีดำเนินการ และเครื่องจักรอุปกรณ์ที่ทำให้เกิดเสียงรบกวนต่ำ	- บริษัทฯ จัดให้มีเจ้าหน้าที่ตรวจสอบ/บำรุงรักษาเครื่องจักรและอุปกรณ์ต่างๆ ให้อยู่ในสภาพดี พร้อมใช้งานและทำการดูแลบำรุงรักษาอยู่เสมอ เพื่อป้องกันการเกิดผลกระทบด้านเสียงจากเครื่องจักรและอุปกรณ์	-	รูปที่ 2-18 ภาคผนวก จ-4
	- จัดให้มีอุปกรณ์ป้องกันเสียง เช่น ปลั๊กอุดเสียง ครอบหูลดเสียง สำหรับเจ้าหน้าที่และคนงานผู้ซึ่งต้องปฏิบัติงานอยู่ในบริเวณที่มีเสียงดัง รวมถึงการอบรมให้รู้จักการใช้และบำรุงรักษาอุปกรณ์ดังกล่าวให้ถูกต้อง	- บริษัทฯ ได้จัดเตรียมอุปกรณ์ป้องกันเสียง เช่น ปลั๊กอุดเสียงที่ครอบหูลดเสียงอย่างเพียงพอ และกำหนดให้เจ้าหน้าที่และคนงานที่ปฏิบัติงานในบริเวณที่มีเสียงดังต้องสวมใส่อุปกรณ์ป้องกันเสียงในการปฏิบัติงานทุกครั้ง รวมถึงจัดอบรมความปลอดภัยแก่ผู้รับเหมาและพนักงานปฏิบัติงานก่อนเข้าทำงาน	-	รูปที่ 2-11 และรูปที่ 2-19 และภาคผนวก จ-5 ถึงภาคผนวก จ-7

ตารางที่ 2-2 (ต่อ) รายงานผลการปฏิบัติตามมาตรการป้องกันและแก้ไขผลกระทบสิ่งแวดล้อม ระยะก่อสร้าง
โครงการโรงไฟฟ้าขนาดเล็ก (ส่วนขยาย ครั้งที่ 1) บริษัท ท็อป เอสพี จำกัด ระหว่างเดือนมกราคม-มีนาคม พ.ศ. 2566

องค์ประกอบทางด้านสิ่งแวดล้อม	มาตรการป้องกันและแก้ไขผลกระทบสิ่งแวดล้อม	ผลการปฏิบัติตามมาตรการ	ปัญหา อุปสรรคที่ไม่สามารถปฏิบัติตามมาตรการ และแนวทางการแก้ไข	รูปที่/เอกสารแนบ
3. ด้านคุณภาพน้ำ	- ให้ผู้รับเหมาก่อสร้างจัดสร้างห้องน้ำ ห้องส้วม ให้เพียงพอสำหรับคนงานก่อสร้าง สำหรับบ้านพักคนงานทางผู้รับเหมาก่อสร้างต้องจัดให้อยู่ภายนอกโครงการ ไม่มีคนงานพักอาศัยในพื้นที่ก่อสร้าง	- บริษัทฯ จัดเตรียมห้องน้ำ ห้องส้วม พร้อมถังรองรับสิ่งปฏิกูลอย่างเพียงพอสำหรับคนงานก่อสร้างให้เป็นไปตามกฎกระทรวง ฉบับที่ 63 (พ.ศ. 2551) และมีการตรวจสอบความสะอาดของห้องน้ำเป็นประจำสำหรับบ้านพักคนงานผู้รับเหมาจัดให้อยู่ภายนอกพื้นที่ก่อสร้าง และไม่อนุญาตให้คนงานพักอาศัยในพื้นที่ก่อสร้าง โดยจัดให้มีเพียงพื้นที่พักผ่อนสำหรับคนงานเท่านั้น	-	รูปที่ 2-20 ถึงรูปที่ 2-21 และภาคผนวก จ-9 ถึงภาคผนวก จ-10
	- กำหนดให้ผู้รับเหมาเก็บรวบรวมตามประเภทของเสีย และส่งไปกำจัดยังหน่วยงานรับกำจัดกากของเสียที่ได้รับอนุญาตจากหน่วยงานราชการ	- บริษัทฯ ประสานงานให้ บริษัท อาร์ ที เค ทรานสปอร์ต แอนด์เซอร์วิส จำกัด และ บริษัท เบตเตอร์ เวิลด์ กรีน จำกัด (มหาชน) เป็นผู้รับกากของเสียและสิ่งปฏิกูลไปกำจัดต่อไป	-	ภาคผนวก จ-14 และภาคผนวก จ-28
	- จัดสร้างรางระบายน้ำชั่วคราวบริเวณพื้นที่ก่อสร้างโครงการส่วนขยายเชื่อมต่อกับรางระบายน้ำเดิมเพื่อรวบรวมไปยังโรงงานปรับปรุงคุณภาพน้ำเสียรวมของ บริษัท ไทยออยล์ จำกัด (มหาชน) หรือนำกลับมาใช้ใหม่ในการฉีดพรมพื้นที่ก่อสร้างและถนนเข้า-ออก เพื่อลดการฟุ้งกระจายของฝุ่นละอองที่เกิดขึ้น	- บริษัทฯ ไม่มีการสร้างรางระบายน้ำชั่วคราวบริเวณพื้นที่ก่อสร้างโครงการส่วนขยาย โดยโครงการฯ ใช้รางระบายน้ำเดิมซึ่งเพียงพอ เพื่อรวบรวมไปยังโรงงานปรับปรุงคุณภาพน้ำเสียรวมของ บริษัท ไทยออยล์ จำกัด (มหาชน) รวมถึงได้จัดให้มีเจ้าหน้าที่ตรวจสอบรางระบายน้ำในทุกพื้นที่เป็นประจำ	-	รูปที่ 2-22 และภาคผนวก จ-16 ถึงภาคผนวก จ-17

ตารางที่ 2-2 (ต่อ) รายงานผลการปฏิบัติตามมาตรการป้องกันและแก้ไขผลกระทบสิ่งแวดล้อม ระยะก่อสร้าง
โครงการโรงไฟฟ้าขนาดเล็ก (ส่วนขยาย ครั้งที่ 1) บริษัท ท็อป เอสพี จำกัด ระหว่างเดือนมกราคม-มีนาคม พ.ศ. 2566

องค์ประกอบทางด้านสิ่งแวดล้อม	มาตรการป้องกันและแก้ไขผลกระทบสิ่งแวดล้อม	ผลการปฏิบัติตามมาตรการ	ปัญหา อุปสรรคที่ไม่สามารถปฏิบัติตามมาตรการ และแนวทางการแก้ไข	รูปที่/เอกสารแนบ
4. การระบายน้ำและป้องกันน้ำท่วม	- ป้องกันและควบคุมมิให้คนงานก่อสร้างทิ้งขยะลงรางระบายน้ำ เพื่อป้องกันการอุดตันและเน่าเสียของน้ำในรางระบายน้ำ	- บริษัท ควบคุมไม่ให้มีการทิ้งขยะหรือเศษวัสดุจากการรื้อถอนลงในท่อระบายน้ำหรือลำรางสาธารณะ พร้อมทั้งติดป้ายเตือนห้ามทิ้งขยะลงรางระบายน้ำ รวมถึงจัดให้มีเจ้าหน้าที่ตรวจสอบรางระบายน้ำเป็นประจำทุกเดือน เพื่อป้องกันการอุดตันและเน่าเสียของน้ำในรางระบายน้ำ	-	รูปที่ 2-8 และภาคผนวก จ-17
	- ทำการขุดลอกรางระบายน้ำเป็นประจำทุก 6 เดือน	- บริษัท จัดให้มีเจ้าหน้าที่ตรวจสอบรางระบายน้ำเป็นประจำทุกเดือน และทำการขุดลอกรางระบายน้ำให้อยู่ในสภาพใช้งานได้ดี เพื่อป้องกันไม่ให้เกิดขีปนาวุธหรือตะกอนดินที่ทำให้เกิดการตันเขินกีดขวางการระบายน้ำ	-	รูปที่ 2-23 และภาคผนวก จ-17
	- ตรวจสอบสภาพการอุดตันของรางระบายน้ำเป็นประจำทุกเดือนและตรวจสอบการจัดวางวัสดุที่ใช้ในการก่อสร้างไม่ให้กีดขวางทางน้ำไหลหรือรางระบายน้ำ	- บริษัท จัดให้มีเจ้าหน้าที่ตรวจสอบรางระบายน้ำเป็นประจำทุกเดือน และทำการขุดลอกรางระบายน้ำให้อยู่ในสภาพใช้งานได้ดี นอกจากนี้ บริษัท ได้จัดเตรียมพื้นที่จัดเก็บเศษวัสดุก่อสร้าง พร้อมทั้งกันขอบเขตและติดตั้งป้ายอย่างชัดเจน เพื่อป้องกันไม่ให้ร่วรงหล่นกีดขวางทางน้ำ	-	รูปที่ 2-14 รูปที่ 2-23 และภาคผนวก จ-17

ตารางที่ 2-2 (ต่อ) รายงานผลการปฏิบัติตามมาตรการป้องกันและแก้ไขผลกระทบสิ่งแวดล้อม ระยะก่อสร้าง
โครงการโรงไฟฟ้าขนาดเล็ก (ส่วนขยาย ครั้งที่ 1) บริษัท ท็อป เอสพีพี จำกัด ระหว่างเดือนมกราคม-มีนาคม พ.ศ. 2566

องค์ประกอบทางด้านสิ่งแวดล้อม	มาตรการป้องกันและแก้ไขผลกระทบสิ่งแวดล้อม	ผลการปฏิบัติตามมาตรการ	ปัญหา อุปสรรคที่ไม่สามารถปฏิบัติตามมาตรการ และแนวทางการแก้ไข	รูปที่/เอกสารแนบ
5. ด้านกากของเสีย	<ul style="list-style-type: none"> - ขยะจากคานงานก่อสร้าง • จัดหาภาชนะรองรับที่มีฝาปิดมิดชิดและปริมาณเพียงพอ เพื่อรวบรวมขยะที่เกิดขึ้น พร้อมทั้งควบคุมให้คานงานทิ้งขยะลงภาชนะรองรับที่จัดไว้ให้เท่านั้นและจัดการนำขยะออกจากพื้นที่โครงการ โดยให้เทศบาลนครแหลมฉบังนำไปกำจัดต่อไป 	<ul style="list-style-type: none"> - บริษัทฯ จัดเตรียมภาชนะรองรับมูลฝอยแบบแยกประเภทและมีฝาปิดมิดชิดบริเวณพื้นที่ก่อสร้างอย่างเพียงพอ พร้อมทั้งควบคุมให้คานงานทิ้งขยะลงภาชนะรองรับที่จัดไว้ให้เท่านั้น และประสานงานให้ทางหุ้นส่วนจำกัด จักรินทร์ เซอร์วิส เป็นผู้รับกำจัดขยะทั่วไป โดยได้รับอนุญาตจากเทศบาลนครแหลมฉบังเรียบร้อยแล้ว 	-	รูปที่ 2-12 ถึงรูปที่ 2-13 และภาคผนวก จ-11 ถึงภาคผนวก จ-13
	<ul style="list-style-type: none"> - กากของเสียจากการก่อสร้าง • เก็บในภาชนะที่ปิดมิดชิดและทิ้งขยะลงภาชนะรองรับที่จัดไว้ให้เท่านั้น และส่งไปกำจัดยังหน่วยงานรับกำจัดกากของเสียที่ได้รับอนุญาตจากหน่วยงานราชการ 	<ul style="list-style-type: none"> - บริษัทฯ จัดเตรียมพื้นที่จัดเก็บกากของเสียจากการก่อสร้าง พร้อมทั้งกันขอบเขตและติดป้ายอย่างชัดเจน สำหรับการขนย้ายเศษดินและเศษคอนกรีตออกไปกำจัดภายนอกพื้นที่โครงการ โดยได้ประสานงานกับบริษัท ไรโกทอง คอนสตรัคชั่น แอนด์ เซอร์วิส จำกัด เป็นผู้รับกำจัด โดยได้รับอนุญาตจากเทศบาลนครแหลมฉบังเรียบร้อยแล้ว 	-	รูปที่ 2-14 รูปที่ 2-24 และภาคผนวก จ-15
6. ด้านคมนาคม	<ul style="list-style-type: none"> - หลีกเลี่ยงการขนส่งวัสดุก่อสร้างและอุปกรณ์ที่ใช้ในโครงการในช่วงเวลาเร่งด่วน คือ ช่วงเวลา 07:30-08:30 น. และช่วงเวลา 16:00-18:00 น. เพื่อลดความคับคั่งของจราจรและลดอุบัติเหตุลง หากมีความจำเป็นต้องขนส่งหลังเวลาที่กำหนดจะมีการแจ้งให้ชุมชนทราบ 	<ul style="list-style-type: none"> - บริษัทฯ หลีกเลี่ยงการขนส่งวัสดุและอุปกรณ์ก่อสร้างในช่วงเวลา 07:30-08:30 น. 12:00-13:00 น. และ 16:00-17:30 น. เพื่อลดผลกระทบด้านการจราจรในช่วงเวลาเร่งด่วนและลดอุบัติเหตุ ทั้งนี้ หากมีความจำเป็นต้องขนส่งหลังเวลาที่กำหนด บริษัทฯ จะแจ้งให้ชุมชนรับทราบทุกครั้ง 	-	ภาคผนวก จ-18 ถึงภาคผนวก จ-19

ตารางที่ 2-2 (ต่อ) รายงานผลการปฏิบัติตามมาตรการป้องกันและแก้ไขผลกระทบสิ่งแวดล้อม ระยะก่อสร้าง
โครงการโรงไฟฟ้าขนาดเล็ก (ส่วนขยาย ครั้งที่ 1) บริษัท ท็อป เอสพี จำกัด ระหว่างเดือนมกราคม-มีนาคม พ.ศ. 2566

องค์ประกอบทางด้านสิ่งแวดล้อม	มาตรการป้องกันและแก้ไขผลกระทบสิ่งแวดล้อม	ผลการปฏิบัติตามมาตรการ	ปัญหา อุปสรรคที่ไม่สามารถปฏิบัติตามมาตรการ และแนวทางการแก้ไข	รูปที่/ เอกสารแนบ
6. ด้านคมนาคม (ต่อ)	- กำหนดให้การบรรทุกวัสดุก่อสร้าง มีระดับความสูงของปริมาณวัสดุไม่เกินความสูงของกระเบรตบรรทุก เพื่อป้องกันมิให้วัสดุตกหล่นสู่พื้นถนน และก่อให้เกิดปัญหาการจราจรหรือเกิดอุบัติเหตุ	- บริษัทฯ กำหนดให้การบรรทุกวัสดุอุปกรณ์ก่อสร้างมีความสูงของวัสดุไม่เกินความสูงของกระเบรตบรรทุกและปิดคลุมให้เรียบร้อย เพื่อป้องกันมิให้วัสดุตกหล่นสู่พื้นถนน และในกรณีที่วัสดุอุปกรณ์มีความยาวเกินของรถบรรทุก บริษัทฯ จะติดธงสีแดงท้ายรถบรรทุกให้มองเห็นได้อย่างชัดเจน เพื่อป้องกันการเกิดอุบัติเหตุ	-	รูปที่ 2-4 รูปที่ 2-24 และ ภาคผนวก จ-18
	- ควบคุมน้ำหนักขนส่งวัสดุและอุปกรณ์ที่ใช้ในโครงการให้อยู่ในข้อกำหนดของกรมการขนส่งทางบก เพื่อลดความเสียหายของผิวทางและโครงสร้างทางที่จะเกิดขึ้นได้จากการบรรทุกเกินพิกัด	- บริษัทฯ ควบคุมน้ำหนักขนส่งวัสดุและอุปกรณ์ให้อยู่ในเกณฑ์ที่กฎหมายกำหนด เพื่อลดความเสียหายของผิวทางและโครงสร้างทาง	-	ภาคผนวก จ-18 และภาคผนวก จ-27
	- กำหนดให้ความเร็วของรถที่ขนส่งวัสดุและอุปกรณ์ในเขตชุมชน ไม่เกิน 30 กิโลเมตร/ชั่วโมง โดยเฉพาะบริเวณบ้านทุ่ง	- บริษัทฯ กำหนดความเร็วของรถส่งวัสดุอุปกรณ์ในเขตชุมชน ไม่เกิน 30 กิโลเมตร/ชั่วโมง	-	ภาคผนวก จ-18
	- กำหนดให้มีการติดตั้งป้ายประกาศแจ้งให้ทราบว่าเป็นสถานที่ก่อสร้าง และให้ทำการชะลอความเร็วของรถลง	- บริษัทฯ ได้ติดตั้งรั้วชั่วคราวรอบพื้นที่โครงการ และติดป้ายเตือนเขตงานก่อสร้างให้มองเห็นได้อย่างชัดเจน	-	รูปที่ 2-15 และรูปที่ 2-17
	- กำหนดให้บริษัทผู้รับเหมาดำเนินการขนถ่ายวัสดุให้ปฏิบัติตามกฎจราจรอย่างเคร่งครัด	- บริษัทฯ จัดให้มีการอบรมความปลอดภัยในการขับรถให้กับพนักงานขับรถ พร้อมทั้งเน้นย้ำให้ปฏิบัติตามกฎจราจร และกฎระเบียบการขนส่งและการจราจรที่กำหนดไว้	-	รูปที่ 2-11 ภาคผนวก จ-6 ภาคผนวก จ-7 และภาคผนวก จ-18

ตารางที่ 2-2 (ต่อ) รายงานผลการปฏิบัติตามมาตรการป้องกันและแก้ไขผลกระทบสิ่งแวดล้อม ระยะก่อสร้าง
โครงการโรงไฟฟ้าขนาดเล็ก (ส่วนขยาย ครั้งที่ 1) บริษัท ท็อป เอสพีพี จำกัด ระหว่างเดือนมกราคม-มีนาคม พ.ศ. 2566

องค์ประกอบทางด้านสิ่งแวดล้อม	มาตรการป้องกันและแก้ไขผลกระทบสิ่งแวดล้อม	ผลการปฏิบัติตามมาตรการ	ปัญหา อุปสรรคที่ไม่สามารถปฏิบัติตามมาตรการ และแนวทางการแก้ไข	รูปที่/เอกสารแนบ
7. ด้านเศรษฐกิจ-สังคม	- ควบคุมให้ผู้รับเหมาก่อสร้างควบคุมความประพฤติของคณงานก่อสร้าง โดยให้ปฏิบัติตามกฎระเบียบอย่างเคร่งครัดเพื่อป้องกันมิให้เกิดปัญหาต่อชุมชนที่อยู่ใกล้เคียงพื้นที่โครงการ	- บริษัทฯ กำหนดให้ผู้รับเหมาก่อสร้างปฏิบัติตามกฎระเบียบความปลอดภัยในการทำงานอย่างเคร่งครัด พร้อมทั้งควบคุมความประพฤติของคณงานก่อสร้าง เพื่อป้องกันมิให้เกิดปัญหาต่อชุมชนที่อยู่ใกล้เคียงพื้นที่โครงการ	-	ภาคผนวก จ-5
	- จัดให้มีการจ้างแรงงานจากชุมชนที่ใกล้เคียงจำนวนหนึ่งที่มีคุณสมบัติตรงกับความต้องการของโครงการเข้าทำงานในโครงการ	- บริษัทฯ มีการพิจารณารับแรงงานในท้องถิ่นและแรงงานในพื้นที่โดยรอบ	-	-
	- จัดให้มีแผนตรวจสอบเพื่อป้องกันเหตุร้องเรียนจากชุมชนโดยรอบโครงการ และแก้ไขปัญหาร้องเรียนเรื่องร้องเรียนด้านสิ่งแวดล้อม ดังนี้ <ul style="list-style-type: none"> การรับเรื่องร้องเรียนด้านสิ่งแวดล้อมจากผู้ร้องเรียน ดำเนินการตรวจสอบเรื่องร้องเรียน ณ เกิดเหตุ ถ้าพบว่าปัญหาดังกล่าวไม่ได้เกิดจากโครงการ ดำเนินการแจ้งผลการตรวจสอบต่อผู้ร้องเรียน ถ้าพบว่าปัญหาดังกล่าวเกิดจากโครงการ ดำเนินการแก้ไขสาเหตุของปัญหาและแจ้งผลการดำเนินการต่อผู้ร้องเรียน ผู้เกี่ยวข้องกับสาเหตุของปัญหาทั้งหมด ดำเนินการตรวจสอบภายในโครงการและสรุปสาเหตุที่ทำให้เกิดปัญหาดังกล่าว ถ้าพบว่าปัญหาดังกล่าวไม่ได้เกิดจากโครงการ ดำเนินการแจ้งผลการตรวจสอบต่อผู้ร้องเรียน ทำการบันทึกผลการดำเนินงานโดยผู้มีหน้าที่รับผิดชอบ 	- บริษัทฯ มีการบันทึกข้อร้องเรียนจากประชาชนและชุมชนโดยรอบพื้นที่โครงการ หากพบว่ามีการร้องเรียน บริษัทฯ จะทำการตรวจสอบสาเหตุและแก้ไขทันทีตามแผนผังการรับเรื่องร้องเรียนที่กำหนดไว้ อย่างไรก็ตาม ระหว่างเดือนมกราคม-มีนาคม พ.ศ. 2566 ไม่พบข้อร้องเรียนจากชุมชนโดยรอบพื้นที่โครงการแต่อย่างใด	-	ภาคผนวก จ-20 ถึงภาคผนวก จ-21

ตารางที่ 2-2 (ต่อ) รายงานผลการปฏิบัติตามมาตรการป้องกันและแก้ไขผลกระทบสิ่งแวดล้อม ระยะก่อสร้าง
โครงการโรงไฟฟ้าขนาดเล็ก (ส่วนขยาย ครั้งที่ 1) บริษัท ท็อป เอสพีพี จำกัด ระหว่างเดือนมกราคม-มีนาคม พ.ศ. 2566

องค์ประกอบทางด้านสิ่งแวดล้อม	มาตรการป้องกันและแก้ไขผลกระทบสิ่งแวดล้อม	ผลการปฏิบัติตามมาตรการ	ปัญหา อุปสรรคที่ไม่สามารถปฏิบัติตามมาตรการ และแนวทางการแก้ไข	รูปที่/เอกสารแนบ
7. ด้านเศรษฐกิจ-สังคม (ต่อ)	- เผยแพร่ข้อมูลโครงการ โดยการติดตั้งป้ายประกาศแผนการก่อสร้างบริเวณโครงการและแจ้งแผนการก่อสร้างผ่านทางคณะกรรมการตรวจสอบผลกระทบสิ่งแวดล้อมอย่างน้อย 6 เดือนต่อ 1 ครั้ง	- บริษัทฯ ได้ติดตั้งป้ายประชาสัมพันธ์ด้านหน้าพื้นที่โครงการ โดยระบุรายละเอียดโครงการ เจ้าของโครงการ ระยะเวลาการดำเนินงานผู้ควบคุมงาน และหน่วยงานผู้รับเรื่องร้องเรียนพร้อมเบอร์โทรศัพท์ติดต่อ เพื่อให้ประชาชนรับทราบโดยทั่วกัน ทั้งนี้ ระหว่างเดือนมกราคม-มีนาคม พ.ศ. 2566 บริษัทฯ ได้เผยแพร่ข้อมูลโครงการ ผ่านการประชุมคณะกรรมการตรวจสอบผลกระทบสิ่งแวดล้อม 1 ครั้ง เมื่อวันที่ 24 มีนาคม พ.ศ. 2566 เรียบร้อยแล้ว	-	รูปที่ 2-16 รูปที่ 2-31 และ ภาคผนวก จ-22
	- จัดตั้งคณะกรรมการตรวจสอบผลกระทบสิ่งแวดล้อม โดยมีรายละเอียด ดังนี้ <ul style="list-style-type: none"> • องค์ประกอบของคณะกรรมการฯ ประกอบด้วยผู้แทนจากชุมชน ผู้แทนจากภาครัฐ ผู้ทรงคุณวุฒิ และผู้แทนจากโครงการโรงไฟฟ้าขนาดเล็ก (ส่วนขยาย ครั้งที่ 1) โดยมีสัดส่วน ดังนี้ ผู้แทนจากชุมชน ประกอบด้วยผู้แทนจาก 14 ชุมชน ดังนี้ <ul style="list-style-type: none"> • ชุมชนบ้านทุ่ง จำนวน 5 คน • ชุมชนวัดมโนรม จำนวน 2 คน • ชุมชนบ้านซากยายจีน จำนวน 2 คน 	- บริษัทฯ ได้ดำเนินการจัดตั้งคณะกรรมการตรวจสอบผลกระทบสิ่งแวดล้อม เรียบร้อยแล้ว ณ วันที่ 11 มกราคม พ.ศ. 2566 สืบเนื่องจากที่คณะกรรมการตรวจสอบผลกระทบสิ่งแวดล้อมที่แต่งตั้ง เมื่อวันที่ 10 มกราคม พ.ศ. 2562 ได้ห้มติวาระลงโดยมีโครงสร้างของคณะกรรมการตามที่มาตรการกำหนด ทั้งนี้ ระหว่างเดือนมกราคม-มีนาคม พ.ศ. 2566 โครงการได้เผยแพร่ข้อมูลโครงการ และแจ้งแผนการก่อสร้างผ่านการประชุมคณะกรรมการตรวจสอบผลกระทบสิ่งแวดล้อม 1 ครั้ง เมื่อวันที่ 24 มีนาคม พ.ศ. 2566 เรียบร้อยแล้ว	-	รูปที่ 2-31 และ ภาคผนวก จ-22

ตารางที่ 2-2 (ต่อ) รายงานผลการปฏิบัติตามมาตรการป้องกันและแก้ไขผลกระทบสิ่งแวดล้อม ระยะก่อสร้าง
โครงการโรงไฟฟ้าขนาดเล็ก (ส่วนขยาย ครั้งที่ 1) บริษัท ท็อป เอสพีพี จำกัด ระหว่างเดือนมกราคม-มีนาคม พ.ศ. 2566

องค์ประกอบทางด้านสิ่งแวดล้อม	มาตรการป้องกันและแก้ไขผลกระทบสิ่งแวดล้อม	ผลการปฏิบัติตามมาตรการ	ปัญหา อุปสรรคที่ไม่สามารถปฏิบัติตามมาตรการ และแนวทางการแก้ไข	รูปที่/เอกสารแนบ
7. ด้านเศรษฐกิจ-สังคม (ต่อ)	<ul style="list-style-type: none"> • ชุมชนบ้านแหลมฉะบับ จำนวน 2 คน • ชุมชนบ้านเขาน้ำขับ จำนวน 2 คน • ชุมชนบ้านห้วยเล็ก จำนวน 2 คน • ชุมชนบ้านนาเกา จำนวน 2 คน • ชุมชนบ้านแหลมทอง จำนวน 2 คน • ชุมชนบ้านอ่าวอุดม จำนวน 2 คน • ชุมชนตลาดอ่าวอุดม จำนวน 2 คน • ชุมชนวัดพระประธานพร จำนวน 2 คน • ชุมชนหัวคันทด จำนวน 2 คน • ชุมชนบ้านซากกระปอก จำนวน 2 คน • ชุมชนบ้านนาใหม่ จำนวน 2 คน <p>โดยชุมชนที่เป็นที่ตั้งโครงการ จำนวน 5 คน และชุมชนอื่นๆ ชุมชนละ 2 คน</p> <p>ผู้แทนจากภาครัฐ ประกอบด้วย ผู้แทนจากอำเภอศรีราชา ผู้แทนจากสำนักงานอุตสาหกรรมจังหวัดชลบุรี ผู้แทนจากเทศบาลนครแหลมฉบัง ผู้แทนจากสำนักงานทรัพยากรธรรมชาติและสิ่งแวดล้อมจังหวัดชลบุรี และผู้แทนจากสำนักงานพลังงานจังหวัดชลบุรี หน่วยงานละ 1 คน</p> <p>ผู้ทรงคุณวุฒิ จำนวน 2 คน</p> <p>ผู้แทนจากโครงการโรงไฟฟ้าขนาดเล็ก (ส่วนขยาย ครั้งที่ 1) จำนวน 1 คน</p>			

ตารางที่ 2-2 (ต่อ) รายงานผลการปฏิบัติตามมาตรการป้องกันและแก้ไขผลกระทบสิ่งแวดล้อม ระยะก่อสร้าง

โครงการโรงไฟฟ้าขนาดเล็ก (ส่วนขยาย ครั้งที่ 1) บริษัท ท็อป เอสพี จำกัด ระหว่างเดือนมกราคม-มีนาคม พ.ศ. 2566

องค์ประกอบทางด้านสิ่งแวดล้อม	มาตรการป้องกันและแก้ไขผลกระทบสิ่งแวดล้อม	ผลการปฏิบัติตามมาตรการ	ปัญหา อุปสรรคที่ไม่สามารถปฏิบัติตามมาตรการ และแนวทางการแก้ไข	รูปที่/เอกสารแนบ
7. ด้านเศรษฐกิจ-สังคม (ต่อ)	<ul style="list-style-type: none"> • วิธีการสรรหาและระยะเวลาในการดำรงตำแหน่ง มีรายละเอียด ดังนี้ <ul style="list-style-type: none"> • กรรมการผู้แทนของชุมชนให้มาจากการสรรหา หรือ เลือกตั้ง หรือเสนอชื่อ หรือวิธีการอื่น โดยตามประเพณีปฏิบัติของท้องถิ่นที่ตั้งของโรงไฟฟ้านั้นๆ • กรรมการมีวาระการดำรงตำแหน่งคราวละ 4 ปี นับตั้งแต่ได้รับการแต่งตั้ง และอาจได้รับการสรรหา หรือแต่งตั้งให้เป็นกรรมการได้อีกในกรณีที่พ้นจากตำแหน่งโดยการออกตามวาระที่กำหนด แต่อยู่ได้ไม่เกิน 2 วาระติดต่อกัน • เมื่อครบกำหนดวาระการดำรงตำแหน่ง หากยังมิได้มีการสรรหาหรือแต่งตั้งกรรมการขึ้นมาใหม่ ให้กรรมการซึ่งพ้นจากตำแหน่งตามวาระนั้น อยู่ในตำแหน่งเพื่อปฏิบัติหน้าที่ต่อไป จนกว่ากรรมการ ซึ่งได้รับการสรรหาหรือแต่งตั้งใหม่เข้ารับหน้าที่ แต่ต้องไม่เกินเก้าสิบวัน นับตั้งแต่วันที่กรรมการพ้นจากตำแหน่งตามวาระนั้น 			

ตารางที่ 2-2 (ต่อ) รายงานผลการปฏิบัติตามมาตรการป้องกันและแก้ไขผลกระทบสิ่งแวดล้อม ระยะก่อสร้าง
โครงการโรงไฟฟ้าขนาดเล็ก (ส่วนขยาย ครั้งที่ 1) บริษัท ท็อป เอสพีพี จำกัด ระหว่างเดือนมกราคม-มีนาคม พ.ศ. 2566

องค์ประกอบทางด้านสิ่งแวดล้อม	มาตรการป้องกันและแก้ไขผลกระทบสิ่งแวดล้อม	ผลการปฏิบัติตามมาตรการ	ปัญหา อุปสรรคที่ไม่สามารถปฏิบัติตามมาตรการ และแนวทางการแก้ไข	รูปที่/เอกสารแนบ
7. ด้านเศรษฐกิจ-สังคม (ต่อ)	<ul style="list-style-type: none"> ในกรณีที่กรรมการพ้นจากตำแหน่งก่อนครบวาระให้ดำเนินการสรรหาหรือแต่งตั้ง กรรมการประเภทเดียวกันแทนภายใน 45 วัน นับตั้งแต่วันที่กรรมการนั้นว่างลงและให้ผู้ได้รับการสรรหาหรือได้รับการแต่งตั้งให้ดำรงตำแหน่งแทนอยู่ในตำแหน่งเท่ากับวาระที่เหลืออยู่ของกรรมการซึ่งตนแทน ในกรณีที่วาระของกรรมการที่พ้นจากตำแหน่งก่อนครบวาระเหลืออยู่น้อยกว่าเก้าสิบวัน จะไม่ดำเนินการสรรหาหรือแต่งตั้งกรรมการแทนตำแหน่งที่ว่างลงก็ได้และในการนี้ให้คณะกรรมการประกอบด้วยกรรมการเท่าที่เหลืออยู่ คณะกรรมการฯ จะพ้นจากตำแหน่งเมื่อครบวาระการดำรงตำแหน่ง หรืออาจพ้นจากตำแหน่งเมื่อ <ul style="list-style-type: none"> ตาย ลาออกหรือย้ายภูมิลำเนาออกจากชุมชนที่มีภูมิลำเนาในขณะที่ทำการสรรหาเกินกว่าเก้าสิบวัน พ้นสภาพจากการเป็นพนักงานของโรงไฟฟ้า กรณีที่เป็นผู้แทนจากโรงไฟฟ้าหรือตามที่โรงไฟฟ้าแจ้งการเปลี่ยนแปลงเป็นลายลักษณ์อักษร 			

ตารางที่ 2-2 (ต่อ) รายงานผลการปฏิบัติตามมาตรการป้องกันและแก้ไขผลกระทบสิ่งแวดล้อม ระยะก่อสร้าง
โครงการโรงไฟฟ้าขนาดเล็ก (ส่วนขยาย ครั้งที่ 1) บริษัท ท็อป เอสพี จำกัด ระหว่างเดือนมกราคม-มีนาคม พ.ศ. 2566

องค์ประกอบทางด้านสิ่งแวดล้อม	มาตรการป้องกันและแก้ไขผลกระทบสิ่งแวดล้อม	ผลการปฏิบัติตามมาตรการ	ปัญหา อุปสรรคที่ไม่สามารถปฏิบัติตามมาตรการ และแนวทางการแก้ไข	รูปที่/เอกสารแนบ
7. ด้านเศรษฐกิจ-สังคม (ต่อ)	<ul style="list-style-type: none"> มีความประพฤติกไม่เหมาะสม ทุจริตต่อหน้าที่หรือหย่อนความสามารถ และคณะกรรมการมีเสียงข้างมากให้พ้นจากตำแหน่ง ต้องคำพิพากษาให้เป็นบุคคลล้มละลาย หรือต้องคำพิพากษาถึงที่สุดให้จำคุก เว้นแต่ความผิดสุโทษหรือความผิดอันเป็นการกระทำโดยประมาท วิกลจริตหรือจิตฟั่นเฟือน หรือถูกศาลสั่งให้ไร้ความสามารถ หรือเสมือนไร้ความสามารถ อำนาจของคณะกรรมการฯ มีดังนี้ <ul style="list-style-type: none"> ร่วมพิจารณาให้ข้อคิดเห็นหรือข้อเสนอแนะในการปฏิบัติตามแผนปฏิบัติการด้านสิ่งแวดล้อม ทั้งช่วงก่อสร้างและช่วงดำเนินการ ร่วมติดตามตรวจสอบการดำเนินงานของโครงการตามแผนปฏิบัติการด้านสิ่งแวดล้อมของโครงการ รับเรื่องร้องเรียนและข้อเสนอแนะ จากประชาชนเกี่ยวกับผลกระทบด้านสิ่งแวดล้อม จากการก่อสร้างและการดำเนินการของโครงการ เพื่อพิจารณาปัญหาาร่วมกันตามขั้นตอนของการร้องเรียนและแก้ไขปัญหาดตามแผนปฏิบัติการด้านเศรษฐกิจ-สังคม แต่งตั้งผู้ช่วยเหลืออื่นๆ ได้ตามความเหมาะสม 			

ตารางที่ 2-2 (ต่อ) รายงานผลการปฏิบัติตามมาตรการป้องกันและแก้ไขผลกระทบสิ่งแวดล้อม ระยะก่อสร้าง
โครงการโรงไฟฟ้าขนาดเล็ก (ส่วนขยาย ครั้งที่ 1) บริษัท ท็อป เอสพีพี จำกัด ระหว่างเดือนมกราคม-มีนาคม พ.ศ. 2566

องค์ประกอบทางด้านสิ่งแวดล้อม	มาตรการป้องกันและแก้ไขผลกระทบสิ่งแวดล้อม	ผลการปฏิบัติตามมาตรการ	ปัญหา อุปสรรคที่ไม่สามารถปฏิบัติตามมาตรการ และแนวทางการแก้ไข	รูปที่/เอกสารแนบ
7. ด้านเศรษฐกิจ-สังคม (ต่อ)	<ul style="list-style-type: none"> หน้าที่ของคณะกรรมการฯ มีดังนี้ <ul style="list-style-type: none"> จัดให้มีการประชุมอย่างน้อย 6 เดือน ต่อ 1 ครั้ง หรือตามความจำเป็น ลงพื้นที่เพื่อตรวจสอบการก่อสร้างและการดำเนินการของโรงไฟฟ้า ในกรณีที่มีการก่อสร้างและทดลองเดินเครื่อง ให้บริษัทฯ นำเสนอความก้าวหน้าโครงการต่อคณะทำงานฯ ตามความเหมาะสม จัดให้มีการส่งเสริมความรู้ หรือเสริมสร้างความเข้าใจเกี่ยวกับการจัดการสิ่งแวดล้อมให้แก่ประชาชนและชุมชนอย่างต่อเนื่อง พิจารณาการชดเชยและเยียวยา หากเป็นปัญหาที่พิสูจน์แล้วว่าเกิดจากการดำเนินงานของโครงการ การดำเนินงานของคณะกรรมการ <p>แหล่งเงินทุนสนับสนุนการดำเนินงานของคณะกรรมการตรวจสอบผลกระทบสิ่งแวดล้อมในช่วงเริ่มต้นให้มาจากการจัดสรรของคณะกรรมการบริหารของโครงการในวงเงินขั้นต่ำ 100,000 บาท/ปี หลังจากนั้นให้จัดสรรงบประมาณจากการดำเนินกิจการของโครงการในอัตราคงที่ 100,000 บาท/ปี โดยเงินกองทุนที่เหลือจากปีก่อนหน้าให้เป็นเงินสะสม เพื่อใช้ในการดำเนินการของคณะกรรมการตรวจสอบผลกระทบสิ่งแวดล้อมในปีถัดไป</p> 			

ตารางที่ 2-2 (ต่อ) รายงานผลการปฏิบัติตามมาตรการป้องกันและแก้ไขผลกระทบสิ่งแวดล้อม ระยะก่อสร้าง
โครงการโรงไฟฟ้าขนาดเล็ก (ส่วนขยาย ครั้งที่ 1) บริษัท ท็อป เอสพี จำกัด ระหว่างเดือนมกราคม-มีนาคม พ.ศ. 2566

องค์ประกอบทางด้านสิ่งแวดล้อม	มาตรการป้องกันและแก้ไขผลกระทบสิ่งแวดล้อม	ผลการปฏิบัติตามมาตรการ	ปัญหา อุปสรรคที่ไม่สามารถปฏิบัติตามมาตรการ และแนวทางการแก้ไข	รูปที่/เอกสารแนบ
8. ด้านอาชีวอนามัยและความปลอดภัย	- ฝึกอบรมทางด้านความปลอดภัยแก่คนงานและผู้รับเหมา ก่อนรับเข้าทำงานทุกครั้ง	- บริษัท จัดให้มีกฎระเบียบความปลอดภัยในการทำงาน และจัดอบรมด้านความปลอดภัยแก่ผู้รับเหมาและพนักงานปฏิบัติงานก่อนเข้าทำงานทุกครั้ง	-	รูปที่ 2-11 และภาคผนวก จ-5 ถึงภาคผนวก จ-7
	- กำหนดให้ผู้รับเหมาแต่ละราย มีผู้รับผิดชอบด้านความปลอดภัยของคนงาน	- บริษัท กำหนดให้ผู้รับเหมาแต่ละราย มีเจ้าหน้าที่ความปลอดภัย เพื่อควบคุมและดูแลการปฏิบัติงานของคนงานในพื้นที่ก่อสร้าง	-	รูปที่ 2-29
	- กำหนดกฎระเบียบด้านความปลอดภัย เพื่อให้ผู้รับเหมานำไปปฏิบัติตามอย่างเคร่งครัด	- บริษัท จัดให้มีกฎระเบียบความปลอดภัยในการทำงาน และจัดอบรมด้านความปลอดภัยแก่ผู้รับเหมาและพนักงานปฏิบัติงานก่อนเข้าทำงานทุกครั้ง	-	รูปที่ 2-11 และภาคผนวก จ-5 ถึงภาคผนวก จ-7
	- จัดพรมน้ำอย่างน้อยวันละ 2 ครั้ง เพื่อป้องกันฝุ่นละอองฟุ้งกระจายสู่บรรยากาศ และส่งผลกระทบต่อชุมชนใกล้เคียง	- บริษัท จัดให้มีรถฉีดพรมน้ำบริเวณพื้นที่ก่อสร้างและถนนทางเข้าพื้นที่ก่อสร้าง วันละ 4 ครั้ง เพื่อป้องกันการฟุ้งกระจายของฝุ่นละออง	-	รูปที่ 2-3 ภาคผนวก จ-3
	- ติดป้ายสัญลักษณ์เตือนเขตอันตราย ห้ามเข้าสำหรับผู้ที่ไม่เกี่ยวข้อง และกำหนดเขตก่อสร้างอย่างชัดเจน และจัดแบ่งพื้นที่ในกิจกรรมก่อสร้างต่างๆ ให้ชัดเจน	- บริษัท ได้ติดตั้งรั้วชั่วคราวเพื่อกำหนดแนวเขตพื้นที่ก่อสร้าง และติดป้ายเตือนเขตงานก่อสร้างให้มองเห็นได้อย่างชัดเจน	-	รูปที่ 2-15 และรูปที่ 2-17

ตารางที่ 2-2 (ต่อ) รายงานผลการปฏิบัติตามมาตรการป้องกันและแก้ไขผลกระทบสิ่งแวดล้อม ระยะก่อสร้าง
โครงการโรงไฟฟ้าขนาดเล็ก (ส่วนขยาย ครั้งที่ 1) บริษัท ท็อป เอสพีพี จำกัด ระหว่างเดือนมกราคม-มีนาคม พ.ศ. 2566

องค์ประกอบทางด้านสิ่งแวดล้อม	มาตรการป้องกันและแก้ไขผลกระทบสิ่งแวดล้อม	ผลการปฏิบัติตามมาตรการ	ปัญหา อุปสรรคที่ไม่สามารถปฏิบัติตามมาตรการ และแนวทางการแก้ไข	รูปที่/เอกสารแนบ
8. ด้านอาชีวอนามัยและความปลอดภัย (ต่อ)	- กำหนดให้ผู้รับเหมาจัดหาอุปกรณ์คุ้มครองความปลอดภัยส่วนบุคคล เช่น หน้ากากป้องกันฝุ่น ครบชุดเสียงหรือปลั๊กดเสียง หมวกนิรภัย ถุงมือ หรือรองเท้านิรภัยตามความเหมาะสมกับลักษณะงานที่ทำ	- บริษัทฯ กำหนดให้ผู้รับเหมาจัดเตรียมอุปกรณ์ป้องกันอันตรายส่วนบุคคลให้กับคนงานทุกคน โดยพิจารณาให้มีความเหมาะสมกับลักษณะงาน	-	รูปที่ 2-19
	- จัดให้มีสิ่งสาธารณูปโภคที่เหมาะสมและเพียงพอแก่คนงานตามหลักสุขาภิบาล ได้แก่ น้ำดื่มที่สะอาด ห้องน้ำ และห้องส้วม	- บริษัทฯ ได้จัดเตรียมสาธารณูปโภคที่เหมาะสมและเพียงพอแก่คนงานตามหลักสุขาภิบาล ได้แก่ น้ำดื่ม ห้องน้ำ และห้องส้วม เป็นต้น	-	รูปที่ 2-20 และรูปที่ 2-25
	- จัดให้มีเวชภัณฑ์และอุปกรณ์ปฐมพยาบาลเบื้องต้น กรณีคนงานที่ได้รับบาดเจ็บ และนำส่งโรงพยาบาล	- บริษัทฯ จัดให้มีพยาบาลวิชาชีพประจำในพื้นที่โครงการ รวมถึงจัดเตรียมเวชภัณฑ์ อุปกรณ์ปฐมพยาบาลเบื้องต้น และรถฉุกเฉินในพื้นที่โครงการเป็นไปตามตามกฎกระทรวงว่าด้วยการจัดสวัสดิการในสถานประกอบกิจการ พ.ศ. 2548 นอกจากนี้บริษัทฯ ได้ประสานงานกับโรงพยาบาลวิภาวดี แพลมดบัง เพื่อส่งต่อผู้ป่วยในกรณีเจ็บป่วยหรือบาดเจ็บไปจนถึงขั้นรุนแรง	-	รูปที่ 2-26 ถึงรูปที่ 2-28 และภาคผนวก จ-23
	- จัดเตรียมภาชนะรองรับขยะให้คนงานอย่างเพียงพอ ทำการรวบรวม และส่งให้เทศบาลนครแหลมฉบังนำไปกำจัด เพื่อเป็นการป้องกันพาหะนำโรคและเชื้อที่เกิดจากการหมักหมมของขยะไปสู่ชุมชนใกล้เคียง	- บริษัทฯ จัดเตรียมภาชนะรองรับมูลฝอยแบบแยกประเภท และมีฝาปิดมิดชิดไว้บริเวณพื้นที่ก่อสร้างอย่างเพียงพอ และประสานงานให้ห้างหุ้นส่วนจำกัด จักรินทร์ เซอร์วิส เป็นผู้รับกำจัดขยะทั่วไป โดยได้รับอนุญาตจากเทศบาลนครแหลมฉบังเรียบร้อยแล้ว	-	รูปที่ 2-12 ถึงรูปที่ 2-13 และภาคผนวก จ-12 ถึงภาคผนวก จ-13

ตารางที่ 2-2 (ต่อ) รายงานผลการปฏิบัติตามมาตรการป้องกันและแก้ไขผลกระทบสิ่งแวดล้อม ระยะก่อสร้าง
โครงการโรงไฟฟ้าขนาดเล็ก (ส่วนขยาย ครั้งที่ 1) บริษัท ท็อป เอสพีพี จำกัด ระหว่างเดือนมกราคม-มีนาคม พ.ศ. 2566

องค์ประกอบทางด้านสิ่งแวดล้อม	มาตรการป้องกันและแก้ไขผลกระทบสิ่งแวดล้อม	ผลการปฏิบัติตามมาตรการ	ปัญหา อุปสรรคที่ไม่สามารถปฏิบัติตามมาตรการ และแนวทางการแก้ไข	รูปที่/เอกสารแนบ
8. ด้านอาชีวอนามัยและความปลอดภัย (ต่อ)	- ดูแลให้ผู้รับเหมาก่อสร้างทำการบำรุงรักษาเครื่องจักร และอุปกรณ์ต่างๆ ให้อยู่ในสภาพดีพร้อมที่จะใช้งาน ได้เสมอ อุปกรณ์ที่ชำรุดหรือเกิดความผิดปกติจะต้องซ่อมแซมให้อยู่ในสภาพที่ดีและสามารถใช้งานได้ตามปกติ	- บริษัท จัดให้มีเจ้าหน้าที่ตรวจสอบสภาพอุปกรณ์ เครื่องมือ และเครื่องจักรต่างๆ ให้อยู่ในสภาพดี พร้อมใช้งานและทำการดูแลบำรุงรักษาอยู่เสมอ หากพบว่าอุปกรณ์เกิดการชำรุดหรือผิดปกติต้องดำเนินการซ่อมแซมให้อยู่ในสภาพดีอยู่เสมอและสามารถใช้งานได้ตามปกติ เพื่อลดความเสี่ยงต่อการเกิดอุบัติเหตุจากการปฏิบัติงาน	-	รูปที่ 2-18 และภาคผนวก จ-4
	- ควบคุมและดูแลให้ผู้รับเหมาดำเนินการอบรมและแนะนำคนงานก่อสร้างให้ใช้อุปกรณ์เครื่องจักรต่างๆ ให้ถูกต้องกับลักษณะงานเพื่อความปลอดภัยของคนงานขณะปฏิบัติงานพร้อมทั้งระมัดระวังการใช้เครื่องจักรที่อาจก่อให้เกิดอันตรายได้ง่าย	- บริษัท กำหนดให้ผู้รับเหมามีการจัดอบรมความปลอดภัยให้แก่พนักงานและคนงานทุกคนก่อนเริ่มปฏิบัติงาน พร้อมทั้งจัดให้มีเจ้าหน้าที่ความปลอดภัยเพื่อควบคุมและดูแลการปฏิบัติงานของคนงานในพื้นที่ก่อสร้าง	-	รูปที่ 2-11 รูปที่ 2-29 และภาคผนวก จ-6 ถึงภาคผนวก จ-7
	- ให้มีการตรวจสอบประวัติก่อนรับเข้ามาเป็นคนงานก่อสร้าง	- บริษัท มีการตรวจสอบประวัติของคนงานก่อสร้างก่อนรับเข้ามาทำงาน	-	ภาคผนวก จ-24
	- กำหนดให้ผู้รับเหมามีการตรวจคัดกรองโรคของคนงานก่อสร้าง	- บริษัท กำหนดให้ผู้รับเหมามีการตรวจสอบสุขภาพและคัดกรองโรคของคนงานก่อสร้างก่อนรับเข้ามาทำงาน	-	ภาคผนวก จ-24
	- ให้ความรู้ด้านสุขศึกษาและการปฏิบัติให้ถูกสุขลักษณะ	- บริษัท ติดบอร์ดประชาสัมพันธ์ให้ความรู้ด้านสุขศึกษาและการปฏิบัติให้ถูกสุขลักษณะ	-	รูปที่ 2-30



รูปที่ 2-1 กิจกรรมงานก่อสร้าง



รูปที่ 2-2 แผงตาข่ายกันฝุ่นละอองรอบพื้นที่ก่อสร้าง



รูปที่ 2-3 รถฉีดพรมน้ำในพื้นที่ก่อสร้าง
(บริเวณถนนบ้านทุ่ง)



รูปที่ 2-3 (ต่อ) รถฉีดพรมน้ำในพื้นที่ก่อสร้าง
(บริเวณถนนทางเข้าพื้นที่ก่อสร้าง)



รูปที่ 2-4 การปิดคลุมรถขนส่งวัสดุอุปกรณ์



รูปที่ 2-5 การฉีดล้างล้อรถก่อนออกจากพื้นที่ก่อสร้าง



รูปที่ 2-6 การทำความสะอาดถนน
ด้านหน้าพื้นที่ก่อสร้าง



รูปที่ 2-7 เจ้าหน้าที่รักษาความปลอดภัยตรวจสอบ
ความเรียบร้อยของรถขนส่งก่อนออกจากพื้นที่ก่อสร้าง



รูปที่ 2-8 ป้ายเตือนการห้ามทิ้งขยะลงในรางระบายน้ำ



รูปที่ 2-9 เจ้าหน้าที่ของโครงการลงพื้นที่ชุมชน



รูปที่ 2-10 ป้ายควบคุมความเร็วของรถที่วิ่ง
เข้า-ออกพื้นที่ก่อสร้าง



รูปที่ 2-11 การอบรมอาชีพหามัยและ
ความปลอดภัยก่อนการปฏิบัติงาน



รูปที่ 2-12 ภาชนะรองรับมูลฝอยแบบแยก
ประเภทที่มีฝาปิดมิดชิด



รูปที่ 2-13 รถเก็บขนขยะมูลฝอยในพื้นที่ก่อสร้าง



รูปที่ 2-14 พื้นที่จัดเก็บเศษวัสดุจากงานก่อสร้าง
พร้อมติดป้ายระบุวัสดุการขนย้าย



รูปที่ 2-15 สัญลักษณ์ป้ายเตือนงานก่อสร้าง



รูปที่ 2-16 ป้ายประชาสัมพันธ์กิจกรรมงานก่อสร้าง พร้อมระบุช่องทางรับเรื่องร้องเรียน



รูปที่ 2-17 รั้วชั่วคราวรอบพื้นที่โครงการ



รูปที่ 2-18 สติกเกอร์การตรวจสอบสภาพ
เครื่องจักรและอุปกรณ์



รูปที่ 2-19 พนักงานสวมใส่อุปกรณ์ป้องกันอันตรายส่วนบุคคล



ห้องน้ำชาย

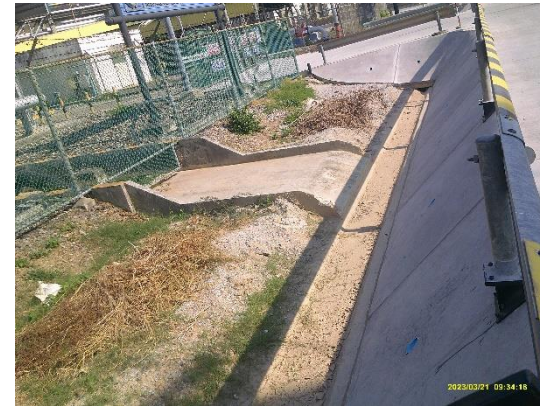


ห้องน้ำหญิง

รูปที่ 2-20 ห้องน้ำสำหรับคนงานก่อสร้าง



รูปที่ 2-21 พื้นที่พักนอนสำหรับคนงานก่อสร้าง



รูปที่ 2-22 รางระบายน้ำเดิมของโครงการ (Area1 และ Area2)



รูปที่ 2-22 (ต่อ) รางระบายน้ำเดิมของโครงการ (Area1 และ Area2)



รูปที่ 2-23 การขุดลอกรางระบายน้ำ



รูปที่ 2-24 การขนย้ายเศษดินและเศษคอนกรีตไปกำจัด



รูปที่ 2-25 น้ำดื่มสำหรับคนงานก่อสร้าง



รูปที่ 2-26 อุปกรณ์ปฐมพยาบาลเบื้องต้น



รูปที่ 2-27 พยาบาลวิชาชีพ



รูปที่ 2-28 รถฉุกเฉิน



รูปที่ 2-29 เจ้าหน้าที่ความปลอดภัยในพื้นที่ก่อสร้าง



รูปที่ 2-30 บอร์ดประชาสัมพันธ์ให้ความรู้ด้านสุขภาพ



รูปที่ 2-31 การประชุมคณะกรรมการตรวจสอบผลกระทบสิ่งแวดล้อม

ระเบียบวาระที่ 5 : เรื่องอื่นๆ



รูปที่ 2-31 (ต่อ) การประชุมคณะกรรมการตรวจสอบผลกระทบสิ่งแวดล้อม

ตารางที่ 2-3 แบบรายงานผลการปฏิบัติตามมาตรการติดตามตรวจสอบผลกระทบสิ่งแวดล้อม ระยะก่อสร้าง

โครงการโรงไฟฟ้าขนาดเล็ก (ส่วนขยาย ครั้งที่ 1) บริษัท ท็อป เอสพี จำกัด ระหว่างเดือนมกราคม-มีนาคม พ.ศ. 2566

สิ่งแวดล้อมที่ติดตามตรวจสอบ	จุดที่ติดตามตรวจสอบ	ดัชนี	ความถี่	ผลการติดตามตรวจสอบ
1. คุณภาพอากาศในบรรยากาศโดยทั่วไป	1. มหาวิทยาลัยเกษตรศาสตร์ วิทยาเขตศรีราชา 2. ชุมชนบ้านอ่าวอุดม 3. ชุมชนบ้านทุ่ง 4. ชุมชนบ้านแหลมฉบัง	1. ฝุ่นละอองรวม (TSP) 2. ฝุ่นละอองขนาดเล็กไม่เกิน 10 ไมครอน (PM ₁₀)	2 ครั้งต่อปี ครั้งละ 7 วัน ต่อเนื่อง	- ผลการติดตามตรวจสอบคุณภาพอากาศในบรรยากาศโดยทั่วไปในเดือนกุมภาพันธ์ พ.ศ. 2566 พบว่าดัชนีที่ติดตามตรวจสอบทั้ง 4 จุด มีค่าอยู่ในเกณฑ์ตามมาตรฐานที่กฎหมายกำหนด ดังแสดงรายละเอียดในบทที่ 3
	1. ชุมชนบ้านทุ่ง	1. ความเร็วและทิศทางลม	2 ครั้งต่อปี ครั้งละ 7 วัน ต่อเนื่อง	- ผลการติดตามตรวจสอบความเร็วและทิศทางลมในเดือนกุมภาพันธ์ พ.ศ. 2566 บริเวณชุมชนบ้านทุ่ง พบว่าความเร็วลมมีค่าระหว่าง 0.5-3.4 เมตรต่อวินาที และทิศทางลมส่วนใหญ่เป็นลมทิศตะวันตกเฉียงใต้ (SW) ดังแสดงรายละเอียดในบทที่ 3
2. ระดับเสียงโดยทั่วไป	1. ชุมชนบ้านทุ่ง 2. ชุมชนบ้านอ่าวอุดม 3. ริมรั้วโครงการด้านทิศเหนือ 4. ริมรั้วโครงการด้านทิศตะวันออก 5. ริมรั้วโครงการด้านทิศใต้ 6. ริมรั้วโครงการด้านทิศตะวันตก	1. ระดับเสียงเฉลี่ย 24 ชั่วโมง (L _{Aeq} 24 hrs) 2. ระดับเสียงเฉลี่ยในเวลา กลางวันและกลางคืน (L _{Adn}) 3. ระดับเสียงเปอร์เซ็นต์ไทล์ที่ 90 (L _{A90}) 4. ระดับเสียงสูงสุด (L _{Amax})	2 ครั้งต่อปี ครั้งละ 7 วัน ต่อเนื่อง	- ผลการติดตามตรวจสอบระดับเสียงโดยทั่วไปในเดือนกุมภาพันธ์ พ.ศ. 2566 พบว่าระดับเสียงเฉลี่ย 24 ชั่วโมง และระดับเสียงสูงสุด มีค่าอยู่ในมาตรฐานที่กฎหมายกำหนด สำหรับระดับเสียงเฉลี่ย ในเวลากลางวันและกลางคืน และระดับเสียงเปอร์เซ็นต์ไทล์ที่ 90 ปัจจุบันยังไม่มีกำหนดมาตรฐานเพื่อควบคุม ดังแสดงรายละเอียดในบทที่ 3
3. การคมนาคมขนส่ง	1. เส้นทางขนส่ง และพื้นที่โครงการ	บันทึกสถิติข้อมูลอุบัติเหตุจากยานพาหนะของโครงการ ได้แก่ - สาเหตุ - ความเสียหาย - ความสูญเสีย - แนวทางแก้ไข	ทุกครั้งที่อุบัติเหตุจากยานพาหนะของโครงการ โดยจัดทำรายงานสรุปประจำปีทุกปี	- ผลการติดตามตรวจสอบการคมนาคมขนส่งระหว่างเดือนมกราคม-มีนาคม พ.ศ. 2566 พบว่าไม่มีอุบัติเหตุจากการคมนาคมขนส่งของโครงการ

ตารางที่ 2-3 (ต่อ) แบบรายงานผลการปฏิบัติตามมาตรการติดตามตรวจสอบผลกระทบสิ่งแวดล้อม ระยะก่อสร้าง

โครงการโรงไฟฟ้าขนาดเล็ก (ส่วนขยาย ครั้งที่ 1) บริษัท ท็อป เอสพี จำกัด ระหว่างเดือนมกราคม-มีนาคม พ.ศ. 2566

สิ่งแวดล้อมที่ติดตามตรวจสอบ	จุดที่ติดตามตรวจสอบ	ดัชนี	ความถี่	ผลการติดตามตรวจสอบ
4. อาชีวอนามัยและความปลอดภัย	1. พื้นที่โครงการ	บันทึกสถิติการเกิดอุบัติเหตุ ได้แก่ - สาเหตุ - ผลต่อสุขภาพพนักงาน - ความเสียหาย/สูญเสีย - การแก้ไขปัญหา	ทุกครั้งที่มั่วอุบัติเหตุ โดยจัดทำรายงาน สรุปประจำปีทุกปี	- ผลการติดตามตรวจสอบอาชีวอนามัยและความปลอดภัย ระหว่าง เดือนมกราคม-มีนาคม พ.ศ. 2566 พบว่าสถิติการเกิดอุบัติเหตุยังคง เป็นศูนย์
5. เศรษฐกิจ-สังคม	1. ชุมชนที่อยู่โดยรอบพื้นที่ โครงการในรัศมี 5 กิโลเมตร 2. หน่วยงานที่เกี่ยวข้อง 3. สถานประกอบการใกล้เคียง	- สำรวจสภาพเศรษฐกิจ สังคม และ ความคิดเห็นของประชาชน ผู้นำ ชุมชน/ผู้นำท้องถิ่น ตัวแทน หน่วยงานที่เกี่ยวข้องและสถาน ประกอบการ โดยรอบพื้นที่ โครงการ รวมถึงสำรวจดัชนีความ พึงพอใจของชุมชน (Community Satisfaction Index)	ปีละ 1 ครั้ง	- ผลการสำรวจสภาพเศรษฐกิจ สังคม และความคิดเห็นของประชาชน ครั้งล่าสุดเมื่อวันที่ 1-7 พฤศจิกายน พ.ศ. 2565 พบว่า ผู้ให้ สัมภาษณ์ส่วนใหญ่เห็นว่าโครงการดังกล่าว ไม่มีผลกระทบต่อชุมชน โดยความพึงพอใจต่อกิจกรรมมวลชนสัมพันธ์ที่ บริษัทฯ ได้ดำเนินการในปี พ.ศ. 2565 ที่มีค่าเฉลี่ยสูงสุด คือ กิจกรรม เกี่ยวกับการส่งเสริมศาสนา วัฒนธรรม เช่น กิจกรรมเนื่องใน วันปีใหม่ ประเพณีสงกรานต์ เข้าพรรษา ออกพรรษา ถวายเทียน พรรษา ทอดกฐินสามัคคี ($\bar{x} = 4.39$ S.D. = 0.56)
		- รวบรวมข้อร้องเรียน วิธีการแก้ไข ปัญหา พร้อมการติดตามผลการ แก้ไขข้อร้องเรียนจากชุมชนและ ภายในโครงการ รวมทั้งแนวทาง การป้องกันการเกิดซ้ำ	ปีละ 1 ครั้ง	- ผลการติดตามตรวจสอบข้อร้องเรียนจากชุมชนและภายในโครงการ ระหว่างเดือนมกราคม-มีนาคม พ.ศ. 2566 พบว่าไม่มีข้อร้องเรียน จากการก่อสร้างโครงการ

ตารางที่ 2-4 แบบรายงานผลการปฏิบัติตามมาตรการป้องกันและแก้ไขผลกระทบสิ่งแวดล้อม ระยะดำเนินการ
โครงการโรงไฟฟ้าขนาดเล็ก (ส่วนขยาย ครั้งที่ 1) บริษัท ท็อป เอสพี จำกัด ระหว่างเดือนเมษายน-มิถุนายน พ.ศ. 2566

องค์ประกอบทางด้านสิ่งแวดล้อม	มาตรการป้องกันและแก้ไขผลกระทบสิ่งแวดล้อม	ผลการปฏิบัติตามมาตรการ	ปัญหา อุปสรรคที่ไม่สามารถปฏิบัติตามมาตรการ และแนวทางการแก้ไข	รูปที่/เอกสารแนบ
1. ด้านคุณภาพอากาศ	<ul style="list-style-type: none"> - ควบคุมอัตราการระบายสารมลพิษแต่ละปล่อง และค่าความเข้มข้นสารมลพิษแต่ละปล่อง กรณีเดินเครื่องที่ Full Load ไม่ให้เกินค่าตามที่ระบุไว้ในรายงานการประเมินผลกระทบสิ่งแวดล้อม (ที่ความดัน 1 บรรยากาศ อุณหภูมิ 25 องศาเซลเซียส และออกซิเจนร้อยละ 7 ที่สภาวะแห้ง (Dry Basis)) ดังนี้ <ul style="list-style-type: none"> - ปล่อง B-84019 <ul style="list-style-type: none"> • ก๊าซออกไซด์ของไนโตรเจน ไม่เกิน 118 พีพีเอ็ม และ 11.4 กรัม/วินาที • ก๊าซซัลเฟอร์ไดออกไซด์ ไม่เกิน 10 พีพีเอ็ม และ 1.34 กรัม/วินาที • ฝุ่นละออง ไม่เกิน 29 มิลลิกรัม/ลูกบาศก์เมตร และ 1.50 กรัม/วินาที - ปล่อง B-84051 <ul style="list-style-type: none"> • ก๊าซออกไซด์ของไนโตรเจน ไม่เกิน 60 พีพีเอ็ม และ 7.06 กรัม/วินาที • ก๊าซซัลเฟอร์ไดออกไซด์ ไม่เกิน 10 พีพีเอ็ม และ 1.64 กรัม/วินาที • ฝุ่นละออง ไม่เกิน 20 มิลลิกรัม/ลูกบาศก์เมตร และ 1.25 กรัม/วินาที 	<ul style="list-style-type: none"> - บริษัทฯ ได้กำหนดมาตรการควบคุมอัตราการระบายของมลพิษทางอากาศทั้งก๊าซซัลเฟอร์ไดออกไซด์ ก๊าซไนโตรเจนไดออกไซด์ และฝุ่นละอองตั้งแต่ต้นทางโดยพิจารณาเลือกใช้เชื้อเพลิงก๊าซธรรมชาติเป็นเชื้อเพลิงในกระบวนการผลิต ซึ่งเป็นเชื้อเพลิงที่สะอาดและมีมลพิษต่อสิ่งแวดล้อมต่ำ ผลจากการเลือกใช้เชื้อเพลิงธรรมชาติจะก่อให้เกิดปัญหาเขม่าควันจากการเผาไหม้น้อยมาก และสามารถควบคุมความเข้มข้นของก๊าซซัลเฟอร์ไดออกไซด์ ก๊าซไนโตรเจนไดออกไซด์ และฝุ่นละอองให้เป็นไปตามมาตรฐานที่กำหนด ทั้งนี้ บริษัทฯ ดำเนินการติดตามตรวจสอบปริมาณของสารเจือปนในอากาศที่ระบายออกจากปล่อง B-84019 ปล่อง B-84051 ปล่อง B-84052 ปล่อง B-84053 ปล่อง B-84054 ปล่อง B-84058 และปล่อง B-84059 ปีละ 2 ครั้ง ตามมาตรการติดตามตรวจสอบที่กำหนดไว้ในรายงานการวิเคราะห์ผลกระทบสิ่งแวดล้อม ซึ่งผลการติดตามตรวจสอบ ประจำปี พ.ศ. 2566 ระหว่างวันที่ 9-15 พฤษภาคม พบว่าทุกดัชนีมีค่าอยู่ในมาตรฐานที่กำหนด โดยมีรายละเอียดแสดงไว้ในบทที่ 3 	-	ภาคผนวก ก4

ตารางที่ 2-4 (ต่อ) แบบรายงานผลการปฏิบัติตามมาตรการป้องกันและแก้ไขผลกระทบสิ่งแวดล้อม ระยะดำเนินการ
โครงการโรงไฟฟ้าขนาดเล็ก (ส่วนขยาย ครั้งที่ 1) บริษัท ท็อป เอสพีพี จำกัด ระหว่างเดือนเมษายน-มิถุนายน พ.ศ. 2566

องค์ประกอบทางด้านสิ่งแวดล้อม	มาตรการป้องกันและแก้ไขผลกระทบสิ่งแวดล้อม	ผลการปฏิบัติตามมาตรการ	ปัญหา อุปสรรค ที่ไม่สามารถปฏิบัติ ตามมาตรการ และ แนวทางการแก้ไข	รูปที่/ เอกสารแนบ
1. ด้านคุณภาพอากาศ (ต่อ)	<ul style="list-style-type: none"> - ปล่อง B-84052 <ul style="list-style-type: none"> • ก๊าซออกไซด์ของไนโตรเจน ไม่เกิน 60 พีพีเอ็ม และ 7.06 กรัม/วินาที • ก๊าซซัลเฟอร์ไดออกไซด์ ไม่เกิน 10 พีพีเอ็ม และ 1.64 กรัม/วินาที • ฝุ่นละออง ไม่เกิน 20 มิลลิกรัม/ลูกบาศก์เมตร และ 1.25 กรัม/วินาที - ปล่อง B-84053 <ul style="list-style-type: none"> • ก๊าซออกไซด์ของไนโตรเจน ไม่เกิน 60 พีพีเอ็ม และ 7.06 กรัม/วินาที • ก๊าซซัลเฟอร์ไดออกไซด์ ไม่เกิน 10 พีพีเอ็ม และ 1.64 กรัม/วินาที • ฝุ่นละออง ไม่เกิน 20 มิลลิกรัม/ลูกบาศก์เมตร และ 1.25 กรัม/วินาที - ปล่อง B-84054 <ul style="list-style-type: none"> • ก๊าซออกไซด์ของไนโตรเจน ไม่เกิน 60 พีพีเอ็ม และ 7.06 กรัม/วินาที • ก๊าซซัลเฟอร์ไดออกไซด์ ไม่เกิน 10 พีพีเอ็ม และ 1.64 กรัม/วินาที • ฝุ่นละออง ไม่เกิน 20 มิลลิกรัม/ลูกบาศก์เมตร และ 1.25 กรัม/วินาที 			

ตารางที่ 2-4 (ต่อ) แบบรายงานผลการปฏิบัติตามมาตรการป้องกันและแก้ไขผลกระทบสิ่งแวดล้อม ระยะดำเนินการ
โครงการโรงไฟฟ้าขนาดเล็ก (ส่วนขยาย ครั้งที่ 1) บริษัท ท็อป เอสพีพี จำกัด ระหว่างเดือนเมษายน-มิถุนายน พ.ศ. 2566

องค์ประกอบทางด้านสิ่งแวดล้อม	มาตรการป้องกันและแก้ไขผลกระทบสิ่งแวดล้อม	ผลการปฏิบัติตามมาตรการ	ปัญหา อุปสรรค ที่ไม่สามารถปฏิบัติ ตามมาตรการ และ แนวทางการแก้ไข	รูปที่/ เอกสารแนบ
1. ด้านคุณภาพอากาศ (ต่อ)	<ul style="list-style-type: none"> - ปล่อง B-84058 <ul style="list-style-type: none"> • ก๊าซออกไซด์ของไนโตรเจน ไม่เกิน 60 พีพีเอ็ม และ 6.50 กรัม/วินาที • ก๊าซซัลเฟอร์ไดออกไซด์ ไม่เกิน 10 พีพีเอ็ม และ 1.51 กรัม/วินาที • ฝุ่นละออง ไม่เกิน 20 มิลลิกรัม/ลูกบาศก์เมตร และ 1.15 กรัม/วินาที - ปล่อง B-84059 <ul style="list-style-type: none"> • ก๊าซออกไซด์ของไนโตรเจน ไม่เกิน 60 พีพีเอ็ม และ 6.50 กรัม/วินาที • ก๊าซซัลเฟอร์ไดออกไซด์ ไม่เกิน 10 พีพีเอ็ม และ 1.51 กรัม/วินาที • ฝุ่นละออง ไม่เกิน 20 มิลลิกรัม/ลูกบาศก์เมตร และ 1.15 กรัม/วินาที - ปล่องเครื่องกำเนิดไฟฟ้าสำรอง (B-4017) <ul style="list-style-type: none"> • ก๊าซออกไซด์ของไนโตรเจน ไม่เกิน 60 พีพีเอ็ม และ 14.41 กรัม/วินาที • ก๊าซซัลเฟอร์ไดออกไซด์ ไม่เกิน 10 พีพีเอ็ม และ 0.09 กรัม/วินาที • ฝุ่นละออง ไม่เกิน 20 มิลลิกรัม/ลูกบาศก์เมตร และ 0.28 กรัม/วินาที 			

ตารางที่ 2-4 (ต่อ) แบบรายงานผลการปฏิบัติตามมาตรการป้องกันและแก้ไขผลกระทบสิ่งแวดล้อม ระยะดำเนินการ
โครงการโรงไฟฟ้าขนาดเล็ก (ส่วนขยาย ครั้งที่ 1) บริษัท ท็อป เอสพีพี จำกัด ระหว่างเดือนเมษายน-มิถุนายน พ.ศ. 2566

องค์ประกอบทางด้านสิ่งแวดล้อม	มาตรการป้องกันและแก้ไขผลกระทบสิ่งแวดล้อม	ผลการปฏิบัติตามมาตรการ	ปัญหา อุปสรรคที่ไม่สามารถปฏิบัติตามมาตรการ และแนวทางการแก้ไข	รูปที่/เอกสารแนบ
1. ด้านคุณภาพอากาศ (ต่อ)	- ติดตั้งระบบตรวจวัดอากาศเสียแบบต่อเนื่อง (CEMS) ที่ปล่องระบายอากาศของ HRSG เพื่อตรวจวัดก๊าซออกไซด์ของไนโตรเจน และก๊าซออกซิเจน	- บริษัทฯ ติดตั้งระบบ CEMS ที่ปล่องระบายอากาศของ HRSG ซึ่งเชื่อมต่อผลการตรวจวัดคุณภาพอากาศจากปล่องระบายด้วยระบบ CEMS แบบ Online ไปยังกรมโรงงานอุตสาหกรรม	-	รูปที่ 2-32
	- ในกรณีผลการตรวจวัดมลพิษจากแหล่งกำเนิดของโครงการมีค่าเกินค่าควบคุมที่กำหนดไว้ให้โครงการทำการตรวจสอบหาสาเหตุ ทำการแก้ไข และทำการตรวจซ้ำ เพื่อยืนยันประสิทธิภาพในการแก้ไข พร้อมทั้งกำหนดมาตรการเพื่อป้องกันการเกิดปัญหาในลักษณะดังกล่าวให้ครบถ้วน	- หากผลการตรวจวัดคุณภาพอากาศในบรรยากาศ แสดงค่าเกินเกณฑ์มาตรฐานคุณภาพอากาศในบรรยากาศ บริษัทฯ จะดำเนินการตามมาตรการที่กำหนดไว้ ทั้งนี้ บริษัทฯ ได้ติดตามตรวจสอบคุณภาพอากาศในบรรยากาศโดยทั่วไปในรอบเดือนมกราคม-มิถุนายน พ.ศ. 2566 ระหว่างวันที่ 9-16 พฤษภาคม พ.ศ. 2566 พบว่าดัชนีที่ติดตามตรวจสอบทั้ง 4 จุด มีค่าอยู่ในเกณฑ์ตามมาตรฐานที่กฎหมายกำหนด ดังแสดงรายละเอียดในบทที่ 3	-	รูปที่ 2-33
	- กำหนดให้โครงการใช้ก๊าซธรรมชาติเป็นเชื้อเพลิงเพียงชนิดเดียว	- บริษัทฯ ได้พิจารณาเลือกใช้ก๊าซธรรมชาติเป็นเชื้อเพลิงในกระบวนการผลิต ซึ่งเป็นเชื้อเพลิงที่สะอาดและมีมลพิษต่อสิ่งแวดล้อมต่ำ ก่อให้เกิดปัญหาเขม่าควันจากการเผาไหม้น้อยมาก และสามารถควบคุมความเข้มข้นของก๊าซซัลเฟอร์ไดออกไซด์ ก๊าซไนโตรเจนไดออกไซด์ให้เป็นไปตามมาตรฐานที่กำหนด	-	-
	- จัดให้มีผู้ควบคุมระบบบำบัดมลพิษทางอากาศที่มีความรู้ความสามารถและมีประสบการณ์ในการควบคุม ดูแล และตรวจสอบการทำงานของอุปกรณ์ต่างๆ ที่เกี่ยวข้องในการควบคุมมลพิษทางอากาศ	- บริษัทฯ จัดให้มีผู้ควบคุมระบบบำบัดมลพิษทางอากาศที่มีความรู้ความสามารถและมีประสบการณ์ในการควบคุมดูแล และตรวจสอบการทำงานของอุปกรณ์ต่างๆ ที่เกี่ยวข้องในการควบคุมมลพิษทางอากาศ และขึ้นทะเบียนกับกรมโรงงานอุตสาหกรรมเรียบร้อยแล้ว	-	ภาคผนวก จ34

ตารางที่ 2-4 (ต่อ) แบบรายงานผลการปฏิบัติตามมาตรการป้องกันและแก้ไขผลกระทบสิ่งแวดล้อม ระยะดำเนินการ
โครงการโรงไฟฟ้าขนาดเล็ก (ส่วนขยาย ครั้งที่ 1) บริษัท ท็อป เอสพีพี จำกัด ระหว่างเดือนเมษายน-มิถุนายน พ.ศ. 2566

องค์ประกอบทางด้านสิ่งแวดล้อม	มาตรการป้องกันและแก้ไขผลกระทบสิ่งแวดล้อม	ผลการปฏิบัติตามมาตรการ	ปัญหา อุปสรรค ที่ไม่สามารถปฏิบัติ ตามมาตรการ และ แนวทางการแก้ไข	รูปที่/ เอกสารแนบ
1. ด้านคุณภาพอากาศ (ต่อ)	- กำหนดให้มีการจัดเตรียมอุปกรณ์และอะไหล่สำรอง สำหรับการซ่อมบำรุงอุปกรณ์ต่างๆ ที่เกี่ยวข้องในการควบคุมมลพิษทางอากาศอย่างเพียงพอ เพื่อใช้ในการแก้ไขซ่อมแซมเมื่อเกิดการขัดข้องโดยทันที	- บริษัท มีการจัดเตรียมอุปกรณ์และอะไหล่สำรอง และมีการตรวจสอบการทำงานของ CEMS อย่างสม่ำเสมอ และมีแผนตรวจสอบและบำรุงรักษาเชิงป้องกัน (Preventive Maintenance Program) เป็นประจำ ทั้งนี้ หากพบเหตุขัดข้อง บริษัท จะทำการแก้ไขซ่อมแซมโดยทันที	-	ภาคผนวก จ44
	- กำหนดแผนตรวจสอบและบำรุงรักษาเชิงป้องกัน (Preventive Maintenance Program) เครื่องจักรและอุปกรณ์ต่างๆ ให้ทำงานอย่างเต็มประสิทธิภาพอยู่เสมอ	- บริษัท มีการกำหนดแผนตรวจสอบและบำรุงรักษาเชิงป้องกัน (Preventive Maintenance Program) เครื่องจักรและอุปกรณ์ต่างๆ ให้ทำงานอย่างเต็มประสิทธิภาพอยู่เสมอ	-	ภาคผนวก จ44
	- บันทึกสถิติที่ CEMS มีค่าสูงเกินกว่าค่าควบคุมทุกครั้ง โดยบันทึกสาเหตุระยะเวลาที่ดำเนินการแก้ไขในแต่ละครั้ง	- บริษัท มีการบันทึกสถิติผลการตรวจวัดจากระบบ CEMS เป็นประจำ และหากมีค่าสูงเกินกว่าค่าควบคุม ได้มีการบันทึกสาเหตุ และระยะเวลาที่ดำเนินการแก้ไขทุกครั้ง	-	-
2. ระดับเสียง	- ตรวจสอบและบำรุงรักษาเครื่องจักรที่ก่อให้เกิดเสียงดังให้อยู่ในสภาพที่ใช้งานได้ดีเป็นประจำ เพื่อป้องกันเสียงดัง	- ฝ่ายผลิตร่วมกับฝ่ายซ่อมบำรุง ติดตามตรวจสอบและบำรุงรักษาการเดินเครื่องจักรร่วมกันโดยตลอด และเมื่อพบเสียงผิดปกติจะมีการแจ้งตรวจสอบและซ่อมบำรุงทันที	-	-
	- ควบคุมให้มีการใช้เครื่องป้องกันเสียงอย่างเคร่งครัดในพื้นที่ที่มีระดับเสียงดังเกิน 85 เดซิเบล (เอ)	- ติดตั้งป้ายเตือนสวมใส่อุปกรณ์ป้องกันอันตรายส่วนบุคคลสำหรับผู้ปฏิบัติงานในพื้นที่ที่มีเสียงดังเกิน 85 เดซิเบล (เอ) และกำหนดให้พนักงานสวมใส่ Ear muff สำหรับพื้นที่กระบวนการผลิตที่มีระดับเสียงเสียงไม่ถึง 85 เดซิเบล (เอ) รณรงค์ให้พนักงานสวมใส่ Ear Plugs	-	รูปที่ 2-34 ถึงรูปที่ 2-35

ตารางที่ 2-4 (ต่อ) แบบรายงานผลการปฏิบัติตามมาตรการป้องกันและแก้ไขผลกระทบสิ่งแวดล้อม ระยะดำเนินการ
โครงการโรงไฟฟ้าขนาดเล็ก (ส่วนขยาย ครั้งที่ 1) บริษัท ท็อป เอสพีพี จำกัด ระหว่างเดือนเมษายน-มิถุนายน พ.ศ. 2566

องค์ประกอบทางด้านสิ่งแวดล้อม	มาตรการป้องกันและแก้ไขผลกระทบสิ่งแวดล้อม	ผลการปฏิบัติตามมาตรการ	ปัญหา อุปสรรคที่ไม่สามารถปฏิบัติตามมาตรการ และแนวทางการแก้ไข	รูปที่/เอกสารแนบ
2. ระดับเสียง (ต่อ)	- ประชาสัมพันธ์ให้ประชาชนได้รับทราบล่วงหน้า กรณีที่มีกิจกรรมใดๆ ที่อาจส่งผลกระทบต่อชุมชน เช่น การทดลองเดินเครื่อง การหยุดซ่อมบำรุง เป็นต้น พร้อมทั้งจัดให้มีช่องทางการรับเรื่องร้องเรียน	- บริษัทฯ ได้จัดให้มีการประชาสัมพันธ์ในกรณีที่มีกิจกรรมใดๆ ที่อาจส่งผลกระทบต่อชุมชน และจัดให้มีแผนการรับเรื่องร้องเรียนจากชุมชน โดยเป็นแผนที่ระบุกระบวนการและขั้นตอนการทำงาน การตรวจสอบสาเหตุที่เกิดขึ้นภายในโครงการฯ ประสานงานในการแก้ไขปัญหา รวมถึงแจ้งผลการแก้ไขต่อผู้ร้องเรียน เมื่อได้รับการแจ้งเหตุเรื่องร้องเรียนที่อาจเกิดจากกิจกรรมของบริษัทฯ และบริษัทในกลุ่ม	-	ภาคผนวก จ38
	- ควบคุมระดับเสียงรบกวนของโครงการไม่ให้เกิน 70 เดซิเบล (เอ)	- บริษัทฯ ได้ดำเนินการติดตามตรวจสอบระดับเสียงโดยทั่วไปบริเวณชุมชนบ้านทุ่ง และริมรั้วของโครงการ จำนวน 4 จุด ปีละ 2 ครั้ง ตามที่มาตรการกำหนด โดยผลการติดตามตรวจสอบ ประจำปี พ.ศ. 2566 ครั้งที่ 1 ระหว่างวันที่ 9-16 พฤษภาคม พ.ศ. 2566 พบว่าทุกดัชนีมีค่าอยู่ในมาตรฐานที่กำหนด โดยมีรายละเอียดแสดงไว้ในบทที่ 4	-	รูปที่ 2-36 และภาคผนวก ก6
3. ด้านคุณภาพน้ำ	- ควบคุมคุณภาพน้ำเสียของโครงการให้มีคุณภาพเป็นไปตามข้อกำหนดของโรงงานปรับปรุงคุณภาพน้ำเสียรวมของบริษัท ไทยออยล์ จำกัด (มหาชน)	- ได้มีการควบคุมคุณภาพน้ำเสียของโครงการฯ ให้มีคุณภาพเป็นไปตามข้อกำหนดของโรงงานปรับปรุงคุณภาพน้ำเสียรวมของบริษัท ไทยออยล์ จำกัด (มหาชน)	-	รูปที่ 2-37 และภาคผนวก ก7
	- จัดให้มีบ่อพักน้ำจากกระบวนการผลิต (Blowdown Pond : T-86119) ขนาด 1,505 ลูกบาศก์เมตร เพื่อรองรับน้ำทิ้งก่อนส่งไปบำบัดต่อยังโรงงานปรับปรุงคุณภาพน้ำเสียรวมของบริษัท ไทยออยล์ จำกัด (มหาชน)	- บริษัทฯ ได้จัดให้มีบ่อพักน้ำจากกระบวนการผลิต (Blowdown Pond : T-86119) ขนาด 1,505 ลูกบาศก์เมตร เพื่อรองรับน้ำทิ้งก่อนส่งไปบำบัดต่อยังโรงงานปรับปรุงคุณภาพน้ำเสียรวมของบริษัท ไทยออยล์ จำกัด (มหาชน) เรียบร้อยแล้ว	-	รูปที่ 2-38

ตารางที่ 2-4 (ต่อ) แบบรายงานผลการปฏิบัติตามมาตรการป้องกันและแก้ไขผลกระทบสิ่งแวดล้อม ระยะดำเนินการ
โครงการโรงไฟฟ้าขนาดเล็ก (ส่วนขยาย ครั้งที่ 1) บริษัท ท็อป เอสพีพี จำกัด ระหว่างเดือนเมษายน-มิถุนายน พ.ศ. 2566

องค์ประกอบทางด้านสิ่งแวดล้อม	มาตรการป้องกันและแก้ไขผลกระทบสิ่งแวดล้อม	ผลการปฏิบัติตามมาตรการ	ปัญหา อุปสรรคที่ไม่สามารถปฏิบัติตามมาตรการ และแนวทางการแก้ไข	รูปที่/เอกสารแนบ
3. ด้านคุณภาพน้ำ (ต่อ)	- จัดให้มีบ่อบำบัดน้ำฝนปนเปื้อนขนาด 1,324 ลูกบาศก์เมตร (T-86103) และขนาด 232 ลูกบาศก์เมตร (T-86117) เพื่อรองรับน้ำฝนที่อาจปนเปื้อนน้ำมันในพื้นที่โครงการทั้งหมด หากพบว่าผลการตรวจวัดคุณภาพน้ำสอดคล้องตามประกาศกระทรวงอุตสาหกรรม เรื่อง กำหนดมาตรฐานควบคุมการระบายน้ำทิ้งจากโรงงานอุตสาหกรรม พ.ศ. 2560 ให้ทำการระบายลงรางระบายน้ำสาธารณะภายนอก แต่หากพบว่าคุณภาพน้ำไม่สอดคล้องตามมาตรฐานฯ ให้ทำการระบายไปยังบ่อบำบัดน้ำ (Surge Pond) ขนาด 25,475 ลูกบาศก์เมตร ของโรงงานปรับปรุงคุณภาพน้ำเสียรวมของบริษัท ไทยออยล์ จำกัด (มหาชน)	- บริษัทฯ ได้จัดให้มีบ่อบำบัดน้ำฝนปนเปื้อนขนาด 1,324 ลูกบาศก์เมตร (T-86103) และขนาด 232 ลูกบาศก์เมตร (T-86117) เพื่อรองรับน้ำฝนที่อาจปนเปื้อนน้ำมันในพื้นที่โครงการทั้งหมด เรียบร้อยแล้ว โดยผลการตรวจวัดคุณภาพน้ำในบ่อบำบัดน้ำฝนทั้ง 2 บ่อ ระหว่างเดือนเมษายน-มิถุนายน พ.ศ. 2566 พบว่าปริมาณน้ำฝนปนเปื้อนน้ำมันมีน้อย ไม่ได้ทำการระบายน้ำออกสู่สาธารณะภายนอกโดยตรง แต่ได้ทำการระบายไปยังบ่อบำบัดน้ำ (Surge Pond) ขนาด 25,475 ลูกบาศก์เมตร ของโรงงานปรับปรุงคุณภาพน้ำเสียรวมของบริษัท ไทยออยล์ จำกัด (มหาชน)	-	รูปที่ 2-39 ถึงรูปที่ 2-41
4. การระบายน้ำและป้องกันน้ำท่วม	- ตรวจสอบสภาพรางระบายน้ำและท่อระบายน้ำในพื้นที่โครงการอย่างสม่ำเสมอเพื่อไม่ให้เกิดปัญหาอุดตัน	- บริษัทฯ จัดให้มีการตรวจสอบสภาพของรางระบายน้ำและท่อระบายน้ำเป็นประจำ เพื่อไม่ให้เกิดปัญหาอุดตัน และทำการขุดลอกรางระบายน้ำให้อยู่ในสภาพใช้งานได้	-	-
	- ทำความสะอาดทางระบายน้ำต่างๆ ภายในช่วงฤดูแล้งของทุกปี เพื่อเพิ่มประสิทธิภาพในการระบายน้ำในพื้นที่โครงการ	- บริษัทฯ จัดให้มีการทำความสะอาดทางระบายน้ำต่างๆ ภายในช่วงฤดูแล้งของทุกปี เพื่อเพิ่มประสิทธิภาพในการระบายน้ำในพื้นที่โครงการ	-	-
	- จัดให้มีระบบระบายน้ำฝนที่มีโอกาสปนเปื้อนเพื่อรวบรวมน้ำทั้งหมดไปยังบ่อบำบัดน้ำฝนปนเปื้อนขนาด 1,324 ลูกบาศก์เมตร (T-86103) และขนาด 232 ลูกบาศก์เมตร (T-86117) ของโครงการ	- บริษัทฯ จัดให้มีระบบระบายน้ำฝนที่มีโอกาสปนเปื้อนเพื่อรวบรวมน้ำทั้งหมดไปยังบ่อบำบัดน้ำฝนปนเปื้อนขนาด 1,324 ลูกบาศก์เมตร (T-86103) และขนาด 232 ลูกบาศก์เมตร (T-86117) ของโครงการ	-	รูปที่ 2-39 ถึงรูปที่ 2-40

ตารางที่ 2-4 (ต่อ) แบบรายงานผลการปฏิบัติตามมาตรการป้องกันและแก้ไขผลกระทบสิ่งแวดล้อม ระยะดำเนินการ
โครงการโรงไฟฟ้าขนาดเล็ก (ส่วนขยาย ครั้งที่ 1) บริษัท ท็อป เอสพีพี จำกัด ระหว่างเดือนเมษายน-มิถุนายน พ.ศ. 2566

องค์ประกอบทางด้านสิ่งแวดล้อม	มาตรการป้องกันและแก้ไขผลกระทบสิ่งแวดล้อม	ผลการปฏิบัติตามมาตรการ	ปัญหา อุปสรรค ที่ไม่สามารถปฏิบัติ ตามมาตรการ และ แนวทางการแก้ไข	รูปที่/ เอกสารแนบ
5. ด้านกากของเสีย	- จัดให้มีพื้นที่เก็บกากของเสีย ขนาด 20 ตารางเมตร รองรับ การเก็บกากของเสียของโครงการ โดยออกแบบให้มีหลังคา คลุมคั่นกันป้องกันการหกรั่วไหล และระบบระบายน้ำฝน	- บริษัทฯ ได้จัดให้มีพื้นที่เก็บกากของเสีย ขนาด 20 ตาราง เมตร รองรับการเก็บกากของเสียของโครงการ มีหลังคา คลุมคั่นกันป้องกันการหกรั่วไหล และระบบระบายน้ำฝน เรียบร้อยแล้ว	-	รูปที่ 2-42
	- ของเสียอันตราย <ul style="list-style-type: none"> ของเสียปนเปื้อนจากการซ่อมบำรุง น้ำมันที่ใช้แล้ว และ น้ำมันหล่อลื่นที่ใช้แล้ว ให้ทำการจัดเก็บตามประเภทของ ของเสียและส่งไปกำจัดโดยหน่วยงานที่ได้รับอนุญาตจาก กรมโรงงานอุตสาหกรรม วัสดุปนเปื้อนจากระบบผลิตน้ำใช้ ให้ทำการจัดเก็บตาม ประเภทของของเสียและส่งไปกำจัดโดยหน่วยงานที่ได้รับ อนุญาตจากกรมโรงงานอุตสาหกรรม 	- บริษัทฯ ไม่มีการส่งของเสียอันตรายจากการซ่อมบำรุง น้ำมันที่ใช้แล้ว และวัสดุปนเปื้อนจากระบบผลิตน้ำใช้ออกไป กำจัดภายนอก ระหว่างเดือนเมษายน-มิถุนายน พ.ศ. 2566	-	-
	- ของเสียไม่อันตราย ได้แก่ เรซินเสื่อมสภาพ Cat-ions Resin/An-ions Resin และ Activated Carbon ที่ใช้งานแล้ว ให้ทำการจัดเก็บตามประเภทของของเสียและส่งไป Regenerate/Reclaim โดยบริษัทภายนอกที่ได้รับอนุญาต จากกรมโรงงานอุตสาหกรรม	- บริษัทฯ จะทำการจัดเก็บเรซินเสื่อมสภาพ Cat-ions Resin/An-ions Resin และ Activated Carbon ที่ใช้งานแล้ว ตามประเภทของเสียและส่งไป Regenerate/Reclaim โดยบริษัทภายนอกที่ได้รับอนุญาตจากกรมโรงงาน อุตสาหกรรม	-	รูปที่ 2-42

ตารางที่ 2-4 (ต่อ) แบบรายงานผลการปฏิบัติตามมาตรการป้องกันและแก้ไขผลกระทบสิ่งแวดล้อม ระยะดำเนินการ
โครงการโรงไฟฟ้าขนาดเล็ก (ส่วนขยาย ครั้งที่ 1) บริษัท ท็อป เอสพีพี จำกัด ระหว่างเดือนเมษายน-มิถุนายน พ.ศ. 2566

องค์ประกอบทางด้านสิ่งแวดล้อม	มาตรการป้องกันและแก้ไขผลกระทบสิ่งแวดล้อม	ผลการปฏิบัติตามมาตรการ	ปัญหา อุปสรรค ที่ไม่สามารถปฏิบัติ ตามมาตรการ และ แนวทางการแก้ไข	รูปที่/ เอกสารแนบ
5. ด้านกากของเสีย (ต่อ)	- บันทึกชนิด/ปริมาณกากของเสียที่เกิดขึ้น และขนส่งออกนอกพื้นที่โครงการ โดยระบุแหล่งที่ส่งไปจำหน่าย/กำจัด	- โครงการได้ดำเนินการตามมาตรการที่กำหนดไว้ โดยรายงานผ่านทางสื่ออิเล็กทรอนิกส์ทุกครั้งที่มีการนำเข้าและส่งออก และรายงานตามแบบ สก.3 ส่งกรมโรงงานอุตสาหกรรมเป็นประจำทุกปี โดยระหว่างเดือนเมษายน-มิถุนายน พ.ศ. 2566 มีการนำของเสียอันตรายออกนอกบริเวณโรงงาน ดังนี้ <ul style="list-style-type: none"> Contaminated Sand/Stone 30,480 กิโลกรัม ให้กับบริษัท เบตเตอร์ เวิลด์ กรีน จำกัด(มหาชน) โดยนำไปทำเป็นวัตถุดิบทำเชื้อเพลิงผสม (วิธีกำจัด 042) ตามที่ได้รับอนุญาตจากกรมโรงงานอุตสาหกรรม Wastewater or Oily Water 1,070 กิโลกรัม ให้กับบริษัท เบตเตอร์ เวิลด์ กรีน จำกัด (มหาชน) โดยนำไปทำเป็นวัตถุดิบทำเชื้อเพลิงผสม (วิธีกำจัด 042) ตามที่ได้รับอนุญาตจากกรมโรงงานอุตสาหกรรม 	-	ภาคผนวก จ35
6. ด้านการคมนาคม	- กำหนดเส้นทางทางวิ่งของรถขนส่งทุกประเภท ให้หลีกเลี่ยงการวิ่งผ่านชุมชน	- บริษัทฯ ได้กำหนดเส้นทางวิ่งของรถในโครงการ พร้อมทั้งกำหนดความเร็วรถและอบรมพนักงานขับรถและตรวจสอบสภาพรถ ก่อนปฏิบัติงานในพื้นที่ทุกครั้ง ปัจจุบันโครงการฯ ไม่มีรถขนส่งวัตถุดิบและผลิตภัณฑ์	-	รูปที่ 2-43 ถึงรูปที่ 2-44
	- กำหนดให้มีป้ายจำกัดความเร็วของยานพาหนะภายในพื้นที่โครงการไม่เกิน 30 กิโลเมตร/ชั่วโมง	- บริษัทฯ ได้กำหนดเส้นทางวิ่งของรถในโครงการ พร้อมทั้งกำหนดความเร็วรถและอบรมพนักงานขับรถและตรวจสอบสภาพรถก่อนปฏิบัติงานในพื้นที่ทุกครั้ง	-	รูปที่ 2-43 ถึงรูปที่ 2-44

ตารางที่ 2-4 (ต่อ) แบบรายงานผลการปฏิบัติตามมาตรการป้องกันและแก้ไขผลกระทบสิ่งแวดล้อม ระยะดำเนินการ
โครงการโรงไฟฟ้าขนาดเล็ก (ส่วนขยาย ครั้งที่ 1) บริษัท ท็อป เอสพีพี จำกัด ระหว่างเดือนเมษายน-มิถุนายน พ.ศ. 2566

องค์ประกอบทางด้านสิ่งแวดล้อม	มาตรการป้องกันและแก้ไขผลกระทบสิ่งแวดล้อม	ผลการปฏิบัติตามมาตรการ	ปัญหา อุปสรรค ที่ไม่สามารถปฏิบัติ ตามมาตรการ และ แนวทางการแก้ไข	รูปที่/ เอกสารแนบ
6. ด้านการคมนาคม	- หลีกเลี่ยงการขนส่งสารเคมีและกากของเสียเข้า-ออกพื้นที่โครงการในช่วงเวลาดังกล่าว (07.30-08.30 น. และ 16.00-18.00 น.) เพื่อลดสภาพการจราจรติดขัด	- บริษัทฯ ได้กำหนดให้หลีกเลี่ยงการขนส่งสารเคมีและกากของเสียเข้า-ออกพื้นที่โครงการในช่วงเวลาดังกล่าว (07.30-08.30 น. และ 16.00-18.00 น.) เพื่อลดสภาพการจราจรติดขัด	-	-
	- ควบคุมบริษัทที่ขนส่งสารเคมีและบริษัทที่ได้รับอนุญาตในการขนส่งกากของเสียให้ปฏิบัติตามกฎหมายที่เกี่ยวข้องอย่างเคร่งครัด (เช่น ประกาศกระทรวงอุตสาหกรรม เรื่อง ระบบเอกสารกำกับกากของเสียอันตราย พ.ศ. 2547, ประกาศกระทรวงอุตสาหกรรม เรื่อง การขนส่งวัตถุอันตรายทางบก พ.ศ. 2546 และประกาศกรมการขนส่งทางบก เรื่อง การติดตั้งป้ายอักษรภาพและเครื่องหมายของรถบรรทุกวัตถุอันตราย เป็นต้น)	- บริษัทฯ ควบคุมบริษัทที่ขนส่งสารเคมีและบริษัทที่ได้รับอนุญาตในการขนส่งกากของเสียให้ปฏิบัติตามกฎหมายที่เกี่ยวข้องอย่างเคร่งครัดตามที่มาตรการกำหนด	-	-
7. ด้านเศรษฐกิจ-สังคม 7.1 การจัดจ้างแรงงาน	- จัดให้มีการจ้างแรงงาน ที่มีคุณสมบัติตรงตามความต้องการของโครงการจากชุมชนใกล้เคียง เข้าทำงานในโครงการเป็นอันดับแรก	- บริษัทฯ พิจารณาจ้างแรงงานท้องถิ่นที่มีคุณสมบัติเหมาะสมตามความต้องการของโรงงานเป็นอันดับแรกตามมาตรการที่กำหนด	-	-

ตารางที่ 2-4 (ต่อ) แบบรายงานผลการปฏิบัติตามมาตรการป้องกันและแก้ไขผลกระทบสิ่งแวดล้อม ระยะดำเนินการ
โครงการโรงไฟฟ้าขนาดเล็ก (ส่วนขยาย ครั้งที่ 1) บริษัท ท็อป เอสพีพี จำกัด ระหว่างเดือนเมษายน-มิถุนายน พ.ศ. 2566

องค์ประกอบทางด้านสิ่งแวดล้อม	มาตรการป้องกันและแก้ไขผลกระทบสิ่งแวดล้อม	ผลการปฏิบัติตามมาตรการ	ปัญหา อุปสรรคที่ไม่สามารถปฏิบัติตามมาตรการ และแนวทางการแก้ไข	รูปที่/เอกสารแนบ
7. ด้านเศรษฐกิจ-สังคม (ต่อ) 7.2 ความรับผิดชอบต่อสังคมและมวลชนสัมพันธ์	<ul style="list-style-type: none"> - นำหลักการความรับผิดชอบต่อสังคม (Corporate Social Responsibility) มาประยุกต์ใช้ในการดำเนินธุรกิจเพื่อสร้างความสัมพันธ์ที่ดีระหว่างโครงการและสังคมโดยรอบโครงการ ซึ่งรวมถึงความรับผิดชอบต่อความเสียหายที่เกิดขึ้นและพิสูจน์ได้อย่างแน่ชัดว่ามาจากการดำเนินงานของโครงการ 	<ul style="list-style-type: none"> - บริษัทฯ ได้จัดให้มีกิจกรรมชุมชนสัมพันธ์อย่างสม่ำเสมอ และจัดให้มีแผนการรับเรื่องร้องเรียนจากชุมชน โดยเป็นแผนที่ระบุกระบวนการ และขั้นตอนการทำงาน การตรวจสอบสาเหตุที่เกิดขึ้นภายในโครงการฯ ประสานงานในการแก้ไขปัญหา รวมถึงแจ้งผลการแก้ไขต่อผู้ร้องเรียน เมื่อได้รับการแจ้งเหตุเรื่องร้องเรียนที่อาจเกิดจากกิจกรรมของบริษัทฯ และบริษัทในกลุ่ม 	-	ภาคผนวก จ36
	<ul style="list-style-type: none"> - นำเสนอข้อมูลข่าวสารเกี่ยวกับสถานการณ์ต่างๆ ของโครงการ เช่น ผลการตรวจวัดคุณภาพสิ่งแวดล้อมต่อชุมชนที่มีการแปลผลทำให้ชาวบ้านสามารถเข้าใจได้ง่ายตามป้ายประกาศประจำหมู่บ้านหรือในบริเวณจุดศูนย์รวมของชุมชน โดยประสานงานกับผู้นำชุมชนหรือหน่วยงานปกครองส่วนท้องถิ่น เป็นประจำทุก 6 เดือน 	<ul style="list-style-type: none"> - บริษัทฯ ได้นำเสนอข้อมูลข่าวสารเกี่ยวกับสถานการณ์ต่างๆ ของโครงการ เช่น ผลการตรวจวัดคุณภาพสิ่งแวดล้อม ผ่านการประชุมคณะกรรมการตรวจสอบผลกระทบสิ่งแวดล้อม เรียบร้อยแล้วเมื่อวันที่ 24 มีนาคม พ.ศ. 2566 และวันที่ 15 พฤษภาคม พ.ศ. 2566 	-	รูปที่ 2-45
	<ul style="list-style-type: none"> - ร่วมมือกับสถานีตำรวจในพื้นที่ในการตรวจค้นสารเสพติดเพื่อป้องกันและปราบปรามสารเสพติดในโรงงาน 	<ul style="list-style-type: none"> - บริษัทฯ มีแผนรักษาความมั่นคงที่คอยดูแล ป้องกันและปราบปรามปัญหาต่างๆ รวมทั้งปัญหาสารเสพติดเป็นประจำ 	-	-
	<ul style="list-style-type: none"> - ประสานงานกับสถานีตำรวจในพื้นที่เพื่อร่วมในการดำเนินกิจกรรมต่างๆ ในการป้องกันปราบปรามปัญหาต่างๆ ที่เกิดขึ้นในช่วงดำเนินการของโครงการ 	<ul style="list-style-type: none"> - บริษัทฯ มีแผนรักษาความมั่นคงที่คอยดูแล ป้องกันและปราบปรามปัญหาต่างๆ รวมทั้งปัญหาสารเสพติดเป็นประจำ 	-	-
	<ul style="list-style-type: none"> - ให้การสนับสนุนในการปรับปรุงสิ่งแวดล้อม ถนนทางเดิน ทางน้ำ ความสะอาด การกำจัดขยะ การกำจัดน้ำเสียอย่างต่อเนื่อง ตลอดจนการปฏิบัติตามกฎหมายอย่างเคร่งครัด 	<ul style="list-style-type: none"> - บริษัทฯ ได้ร่วมกับบริษัทในกลุ่มไทยออยล์ในการให้การสนับสนุนกับชุมชนในการปรับปรุงสิ่งแวดล้อมตามความเหมาะสม 	-	รูปที่ 2-46 ถึงรูปที่ 2-47

ตารางที่ 2-4 (ต่อ) แบบรายงานผลการปฏิบัติตามมาตรการป้องกันและแก้ไขผลกระทบสิ่งแวดล้อม ระยะดำเนินการ
โครงการโรงไฟฟ้าขนาดเล็ก (ส่วนขยาย ครั้งที่ 1) บริษัท ท็อป เอสพี จำกัด ระหว่างเดือนเมษายน-มิถุนายน พ.ศ. 2566

องค์ประกอบทางด้านสิ่งแวดล้อม	มาตรการป้องกันและแก้ไขผลกระทบสิ่งแวดล้อม	ผลการปฏิบัติตามมาตรการ	ปัญหา อุปสรรคที่ไม่สามารถปฏิบัติตามมาตรการ และแนวทางการแก้ไข	รูปที่/เอกสารแนบ
7. ด้านเศรษฐกิจ-สังคม (ต่อ) 7.2 ความรับผิดชอบต่อสังคมและมวลชนสัมพันธ์ (ต่อ)	- ร่วมกิจกรรมด้านศาสนา สังคม และวัฒนธรรมในท้องถิ่น เพื่อให้เกิดความผูกพันในลักษณะเพื่อนบ้านและสร้างความสัมพันธ์ที่ดีต่อชุมชน	- บริษัทฯ ได้เข้าร่วมกิจกรรมด้านศาสนา สังคม และวัฒนธรรมในท้องถิ่น เพื่อสร้างความสัมพันธ์ที่ดีต่อชุมชน	-	รูปที่ 2-48
	- ให้การสนับสนุนกิจกรรมด้านการศึกษาของสถาบันการศึกษาและโรงเรียนในพื้นที่ พร้อมจัดสรรทุนการศึกษาให้กับนักเรียนและนักศึกษา โดยการคัดเลือกของคณะกรรมการชุมชน ผู้บริหารโรงเรียน และสถาบันการศึกษาในพื้นที่	- บริษัทฯ ได้ให้การสนับสนุนกิจกรรมด้านการศึกษาของสถาบันการศึกษา และโรงเรียนในพื้นที่ พร้อมทั้งจัดสรรทุนการศึกษาให้กับนักเรียนและนักศึกษาอย่างสม่ำเสมอ	-	รูปที่ 2-49
	- ออกหน่วยสาธารณสุขเคลื่อนที่ในชุมชนใกล้เคียงกับโครงการฯ เพื่อให้บริการด้านการตรวจสุขภาพ การวางแผนครอบครัว ร่วมกับเทศบาลนครแหลมฉบัง และโรงพยาบาลแหลมฉบัง	- บริษัทฯ ได้ร่วมกับเทศบาลนครแหลมฉบัง และโรงพยาบาลแหลมฉบัง ออกหน่วยสาธารณสุขเคลื่อนที่ เพื่อให้บริการด้านการตรวจสุขภาพแก่ชุมชนที่ใกล้เคียงพื้นที่โครงการฯ	-	รูปที่ 2-50
7.3 การจัดการกรณีข้อร้องเรียน	- จัดให้มีแผนตรวจสอบเพื่อป้องกันเหตุร้องเรียนจากชุมชนโดยรอบโครงการ และแก้ไขปัญหากรณีข้อร้องเรียนด้านสิ่งแวดล้อม ดังนี้ <ul style="list-style-type: none"> การรับเรื่องร้องเรียนด้านสิ่งแวดล้อมจากผู้ร้องเรียน ดำเนินการตรวจสอบเรื่องร้องเรียน ณ เกิดเหตุ ถ้าพบว่าปัญหาดังกล่าวไม่ได้เกิดจากโครงการ ดำเนินการแจ้งผลการตรวจสอบต่อผู้ร้องเรียน 	- บริษัทฯ ได้จัดให้มีแผนการรับเรื่องร้องเรียนจากชุมชน โดยเป็นแผนที่ระบุกระบวนการ และ ขั้นตอนการทำงาน การตรวจสอบสาเหตุที่เกิดขึ้นภายในโครงการฯ ประสานงานในการแก้ไขปัญหา รวมถึงแจ้งผลการแก้ไขต่อผู้ร้องเรียนเมื่อได้รับการแจ้งเหตุเรื่องร้องเรียนที่อาจเกิดจากกิจกรรมของบริษัทฯ และบริษัทในกลุ่ม โดยระหว่างเดือนเมษายน-มิถุนายน พ.ศ. 2566 ไม่มีข้อร้องเรียนจากการดำเนินการของบริษัทฯ	-	รูปที่ 2-51 และภาคผนวก จ38

ตารางที่ 2-4 (ต่อ) แบบรายงานผลการปฏิบัติตามมาตรการป้องกันและแก้ไขผลกระทบสิ่งแวดล้อม ระยะดำเนินการ
โครงการโรงไฟฟ้าขนาดเล็ก (ส่วนขยาย ครั้งที่ 1) บริษัท ท็อป เอสพีพี จำกัด ระหว่างเดือนเมษายน-มิถุนายน พ.ศ. 2566

องค์ประกอบทางด้านสิ่งแวดล้อม	มาตรการป้องกันและแก้ไขผลกระทบสิ่งแวดล้อม	ผลการปฏิบัติตามมาตรการ	ปัญหา อุปสรรคที่ไม่สามารถปฏิบัติตามมาตรการ และแนวทางการแก้ไข	รูปที่/เอกสารแนบ
7. ด้านเศรษฐกิจ-สังคม (ต่อ) 7.3 การจัดการกรณีมีข้อร้องเรียน (ต่อ)	<ul style="list-style-type: none"> ถ้าพบว่าปัญหาดังกล่าวเกิดจากโครงการ ดำเนินการแก้ไขสาเหตุของปัญหา และแจ้งผลการดำเนินการต่อผู้ร้องเรียน ผู้เกี่ยวข้องกับสาเหตุของปัญหาทั้งหมด ดำเนินการตรวจสอบภายในโครงการและสรุปสาเหตุที่ทำให้เกิดปัญหาดังกล่าว ถ้าพบว่าปัญหาดังกล่าวไม่ได้เกิดจากโครงการ ดำเนินการแจ้งผลการตรวจสอบต่อผู้ร้องเรียน ทำการบันทึกผลการดำเนินงานโดยผู้มีหน้าที่รับผิดชอบ 			
7.4 คณะกรรมการตรวจสอบผลกระทบสิ่งแวดล้อม	<p>- คณะกรรมการตรวจสอบผลกระทบสิ่งแวดล้อม ทำหน้าที่ต่อเนื่องจากช่วงก่อสร้าง มีรายละเอียดดังนี้</p> <p>• องค์ประกอบของคณะกรรมการฯ ประกอบด้วยผู้แทนจากชุมชน ผู้แทนจากภาครัฐ ผู้ทรงคุณวุฒิ และผู้แทนจากโครงการโรงไฟฟ้าขนาดเล็ก (ส่วนขยาย ครั้งที่ 1) โดยมีสัดส่วน ดังนี้</p> <p>ผู้แทนจากชุมชน ประกอบด้วยผู้แทนจาก 14 ชุมชน ดังนี้</p> <ul style="list-style-type: none"> • ชุมชนบ้านทุ่ง จำนวน 5 คน • ชุมชนวัดมโนรม จำนวน 2 คน • ชุมชนบ้านซากยายจีน จำนวน 2 คน 	<p>- บริษัทฯ ได้ดำเนินการจัดตั้งคณะกรรมการตรวจสอบผลกระทบสิ่งแวดล้อมเรียบร้อยแล้ว ณ วันที่ 11 มกราคม พ.ศ. 2566 หลังจากคณะกรรมการตรวจสอบผลกระทบสิ่งแวดล้อมที่ได้จัดตั้งเมื่อวันที่ 10 มกราคม พ.ศ. 2562 ได้หมดวาระลง ทั้งนี้โครงการได้ดำเนินการจัดประชุม 3 ครั้ง เมื่อวันที่ 13 ธันวาคม พ.ศ. 2565 วันที่ 24 มีนาคม พ.ศ. 2566 และวันที่ 15 พฤษภาคม พ.ศ. 2566 เรียบร้อยแล้ว</p>	-	รูปที่ 2-45 และภาคผนวก จ37

ตารางที่ 2-4 (ต่อ) แบบรายงานผลการปฏิบัติตามมาตรการป้องกันและแก้ไขผลกระทบสิ่งแวดล้อม ระยะดำเนินการ
โครงการโรงไฟฟ้าขนาดเล็ก (ส่วนขยาย ครั้งที่ 1) บริษัท ท็อป เอสพีพี จำกัด ระหว่างเดือนเมษายน-มิถุนายน พ.ศ. 2566

องค์ประกอบทางด้านสิ่งแวดล้อม	มาตรการป้องกันและแก้ไขผลกระทบสิ่งแวดล้อม	ผลการปฏิบัติตามมาตรการ	ปัญหา อุปสรรค ที่ไม่สามารถปฏิบัติ ตามมาตรการ และ แนวทางการแก้ไข	รูปที่/ เอกสารแนบ
7. ด้านเศรษฐกิจ-สังคม (ต่อ) 7.4 คณะกรรมการ ตรวจสอบผลกระทบ สิ่งแวดล้อม (ต่อ)	<ul style="list-style-type: none"> • ชุมชนบ้านแหลมฉะบั้ง จำนวน 2 คน • ชุมชนบ้านเขาน้ำขี้ จำนวน 2 คน • ชุมชนบ้านห้วยเล็ก จำนวน 2 คน • ชุมชนบ้านนาเกา จำนวน 2 คน • ชุมชนบ้านแหลมทอง จำนวน 2 คน • ชุมชนบ้านอ่าวอุดม จำนวน 2 คน • ชุมชนตลาดอ่าวอุดม จำนวน 2 คน • ชุมชนวัดพระประทานพร จำนวน 2 คน • ชุมชนหัวคันทด จำนวน 2 คน • ชุมชนบ้านซากกระปอก จำนวน 2 คน • ชุมชนบ้านนาใหม่ จำนวน 2 คน <p>โดยชุมชนที่เป็นที่ตั้งโครงการ จำนวน 5 คน และชุมชน อื่นๆ ชุมชนละ 2 คน</p> <p>ผู้แทนจากภาครัฐ ประกอบด้วย ผู้แทนจากอำเภอ ศรีราชา ผู้แทนจากสำนักงานอุตสาหกรรมจังหวัดชลบุรี ผู้แทนจากเทศบาลนครแหลมฉบัง ผู้แทนจากสำนักงาน ทรัพยากรธรรมชาติและสิ่งแวดล้อมจังหวัดชลบุรี และผู้แทน จากสำนักงานพลังงานจังหวัดชลบุรี หน่วยงานละ 1 คน</p> <p>ผู้ทรงคุณวุฒิ จำนวน 2 คน</p> <p>ผู้แทนจากโครงการโรงไฟฟ้าขนาดเล็ก (ส่วนขยาย ครั้งที่ 1) จำนวน 1 คน</p>			

ตารางที่ 2-4 (ต่อ) แบบรายงานผลการปฏิบัติตามมาตรการป้องกันและแก้ไขผลกระทบสิ่งแวดล้อม ระยะดำเนินการ
โครงการโรงไฟฟ้าขนาดเล็ก (ส่วนขยาย ครั้งที่ 1) บริษัท ท็อป เอสพีพี จำกัด ระหว่างเดือนเมษายน-มิถุนายน พ.ศ. 2566

องค์ประกอบทางด้านสิ่งแวดล้อม	มาตรการป้องกันและแก้ไขผลกระทบสิ่งแวดล้อม	ผลการปฏิบัติตามมาตรการ	ปัญหา อุปสรรค ที่ไม่สามารถปฏิบัติ ตามมาตรการ และ แนวทางการแก้ไข	รูปที่/ เอกสารแนบ
7. ด้านเศรษฐกิจ-สังคม (ต่อ) 7.4 คณะกรรมการ ตรวจสอบผลกระทบ สิ่งแวดล้อม (ต่อ)	<ul style="list-style-type: none"> • วิธีการสรรหาและระยะเวลาในการดำรงตำแหน่ง มีรายละเอียด ดังนี้ • กรรมการผู้แทนของชุมชนให้มาจากการสรรหา หรือ เลือกตั้ง หรือเสนอชื่อ หรือวิธีการอื่น โดยตามประเพณี ปฏิบัติของท้องถิ่นที่ตั้งของโรงไฟฟ้านั้นๆ • กรรมการมีวาระการดำรงตำแหน่งคราวละ 4 ปี นับตั้งแต่ได้รับการแต่งตั้ง และอาจได้รับการสรรหา หรือแต่งตั้งให้เป็นกรรมการได้อีกในกรณีที่พ้นจาก ตำแหน่งโดยการออกตามวาระที่กำหนด แต่อยู่ได้ ไม่เกิน 2 วาระติดต่อกัน • เมื่อครบกำหนดวาระการดำรงตำแหน่ง หากยังมิได้ มีการสรรหาหรือแต่งตั้งกรรมการขึ้นมาใหม่ ให้กรรมการซึ่งพ้นจากตำแหน่งตามวาระนั้น อยู่ใน ตำแหน่งเพื่อปฏิบัติหน้าที่ต่อไป จนกว่ากรรมการ ซึ่งได้รับการสรรหาหรือแต่งตั้งใหม่เข้ารับหน้าที่ แต่ต้องไม่เกินเก้าสิบวัน นับตั้งแต่วันที่กรรมการพ้น จากตำแหน่งตามวาระนั้น 			

ตารางที่ 2-4 (ต่อ) แบบรายงานผลการปฏิบัติตามมาตรการป้องกันและแก้ไขผลกระทบสิ่งแวดล้อม ระยะดำเนินการ
โครงการโรงไฟฟ้าขนาดเล็ก (ส่วนขยาย ครั้งที่ 1) บริษัท ท็อป เอสพีพี จำกัด ระหว่างเดือนเมษายน-มิถุนายน พ.ศ. 2566

องค์ประกอบทางด้านสิ่งแวดล้อม	มาตรการป้องกันและแก้ไขผลกระทบสิ่งแวดล้อม	ผลการปฏิบัติตามมาตรการ	ปัญหา อุปสรรคที่ไม่สามารถปฏิบัติตามมาตรการ และแนวทางการแก้ไข	รูปที่/เอกสารแนบ
7. ด้านเศรษฐกิจ-สังคม (ต่อ) 7.4 คณะกรรมการตรวจสอบผลกระทบสิ่งแวดล้อม (ต่อ)	<ul style="list-style-type: none"> ในกรณีที่กรรมการพ้นจากตำแหน่งก่อนครบวาระให้ดำเนินการสรรหาหรือแต่งตั้ง กรรมการประเภทเดียวกันแทนภายใน 45 วัน นับตั้งแต่วันที่กรรมการนั้นว่างลงและให้ผู้ได้รับการสรรหาหรือได้รับการแต่งตั้งให้ดำรงตำแหน่งแทนอยู่ในตำแหน่งเท่ากับวาระที่เหลืออยู่ของกรรมการซึ่งตนแทน ในกรณีวาระของกรรมการที่พ้นจากตำแหน่งก่อนครบวาระเหลืออยู่น้อยกว่าเก้าสิบวัน จะไม่ดำเนินการสรรหาหรือแต่งตั้งกรรมการแทนตำแหน่งที่ว่างลงก็ได้และในการนี้ให้คณะกรรมการประกอบด้วยกรรมการเท่าที่เหลืออยู่ คณะกรรมการฯ จะพ้นจากตำแหน่งเมื่อครบวาระการดำรงตำแหน่ง หรืออาจพ้นจากตำแหน่งเมื่อ <ul style="list-style-type: none"> ตาย ลาออกหรือย้ายภูมิลำเนาออกจากชุมชนที่มีภูมิลำเนาในขณะที่ทำการสรรหาเกินกว่าเก้าสิบวัน พ้นสภาพจากการเป็นพนักงานของโรงไฟฟ้า กรณีที่เป็นผู้แทนจากโรงไฟฟ้าหรือตามที่โรงไฟฟ้าแจ้งการเปลี่ยนแปลงเป็นลายลักษณ์อักษร 			

ตารางที่ 2-4 (ต่อ) แบบรายงานผลการปฏิบัติตามมาตรการป้องกันและแก้ไขผลกระทบสิ่งแวดล้อม ระยะดำเนินการ
โครงการโรงไฟฟ้าขนาดเล็ก (ส่วนขยาย ครั้งที่ 1) บริษัท ท็อป เอสพีพี จำกัด ระหว่างเดือนเมษายน-มิถุนายน พ.ศ. 2566

องค์ประกอบทางด้านสิ่งแวดล้อม	มาตรการป้องกันและแก้ไขผลกระทบสิ่งแวดล้อม	ผลการปฏิบัติตามมาตรการ	ปัญหา อุปสรรคที่ไม่สามารถปฏิบัติตามมาตรการ และแนวทางการแก้ไข	รูปที่/เอกสารแนบ
7. ด้านเศรษฐกิจ-สังคม (ต่อ) 7.4 คณะกรรมการตรวจสอบผลกระทบสิ่งแวดล้อม (ต่อ)	<ul style="list-style-type: none"> มีความประพฤติไม่เหมาะสม ทุจริตต่อหน้าที่หรือหย่อนความสามารถ และคณะกรรมการมีเสียงข้างมากให้พ้นจากตำแหน่ง ต้องคำพิพากษาให้เป็นบุคคลล้มละลาย หรือต้องคำพิพากษาถึงที่สุดให้จำคุก เว้นแต่ความผิดหลู์โทษหรือความผิดอันเป็นการกระทำโดยประมาท วิกลจริตหรือจิตฟั่นเฟือน หรือถูกศาลสั่งให้ไร้ความสามารถ หรือเสมือนไร้ความสามารถ อำนาจของคณะกรรมการฯ มีดังนี้ <ul style="list-style-type: none"> ร่วมพิจารณาให้ข้อคิดเห็นหรือข้อเสนอแนะในการปฏิบัติตามแผนปฏิบัติการด้านสิ่งแวดล้อม ทั้งช่วงก่อสร้างและช่วงดำเนินการ ร่วมติดตามตรวจสอบการดำเนินงานของโครงการตามแผนปฏิบัติการด้านสิ่งแวดล้อมของโครงการ รับเรื่องร้องเรียนและข้อเสนอแนะ จากประชาชนเกี่ยวกับผลกระทบด้านสิ่งแวดล้อม จากการก่อสร้างและการดำเนินการของโครงการ เพื่อพิจารณาปัญหาร่วมกันตามขั้นตอนของการร้องเรียนและแก้ไขปัญหาตามแผนปฏิบัติการด้านเศรษฐกิจ-สังคม แต่งตั้งผู้ช่วยเหลืออื่นๆ ได้ตามความเหมาะสม 			

ตารางที่ 2-4 (ต่อ) แบบรายงานผลการปฏิบัติตามมาตรการป้องกันและแก้ไขผลกระทบสิ่งแวดล้อม ระยะดำเนินการ
โครงการโรงไฟฟ้าขนาดเล็ก (ส่วนขยาย ครั้งที่ 1) บริษัท ท็อป เอสพีพี จำกัด ระหว่างเดือนเมษายน-มิถุนายน พ.ศ. 2566

องค์ประกอบทางด้านสิ่งแวดล้อม	มาตรการป้องกันและแก้ไขผลกระทบสิ่งแวดล้อม	ผลการปฏิบัติตามมาตรการ	ปัญหา อุปสรรคที่ไม่สามารถปฏิบัติตามมาตรการ และแนวทางการแก้ไข	รูปที่/เอกสารแนบ
7. ด้านเศรษฐกิจ-สังคม (ต่อ) 7.4 คณะกรรมการตรวจสอบผลกระทบสิ่งแวดล้อม (ต่อ)	<ul style="list-style-type: none"> หน้าที่ของคณะกรรมการฯ มีดังนี้ <ul style="list-style-type: none"> จัดให้มีการประชุมอย่างน้อย 6 เดือน ต่อ 1 ครั้ง หรือตามความจำเป็น ลงพื้นที่เพื่อตรวจสอบการก่อสร้างและการดำเนินการของโรงไฟฟ้า ในกรณีที่มีการก่อสร้างและทดลองเดินเครื่อง ให้บริษัทฯ นำเสนอความก้าวหน้าโครงการต่อคณะทำงานฯ ตามความเหมาะสม จัดให้มีการส่งเสริมความรู้ หรือเสริมสร้างความเข้าใจเกี่ยวกับการจัดการสิ่งแวดล้อมให้แก่ประชาชนและชุมชนอย่างต่อเนื่อง พิจารณาการชดเชยและเยียวยา หากเป็นปัญหาที่พิสูจน์แล้วว่าเกิดจากการดำเนินงานของโครงการ การดำเนินงานของคณะกรรมการ <ul style="list-style-type: none"> แหล่งเงินทุนสนับสนุนการดำเนินงานของคณะกรรมการตรวจสอบผลกระทบสิ่งแวดล้อมในช่วงเริ่มต้นให้มาจากการจัดสรรของคณะกรรมการบริหารของโครงการในวงเงินขั้นต่ำ 100,000 บาท/ปี หลังจากนั้นให้จัดสรรงบประมาณจากการดำเนินกิจการของโครงการในอัตราคงที่ 100,000 บาท/ปี โดยเงินกองทุนที่เหลือจากปีก่อนหน้าให้เป็นเงินสะสม เพื่อใช้ในการดำเนินการของคณะกรรมการตรวจสอบผลกระทบสิ่งแวดล้อมในปีถัดไป 			

ตารางที่ 2-4 (ต่อ) แบบรายงานผลการปฏิบัติตามมาตรการป้องกันและแก้ไขผลกระทบสิ่งแวดล้อม ระยะดำเนินการ
โครงการโรงไฟฟ้าขนาดเล็ก (ส่วนขยาย ครั้งที่ 1) บริษัท ท็อป เอสพีพี จำกัด ระหว่างเดือนเมษายน-มิถุนายน พ.ศ. 2566

องค์ประกอบทางด้านสิ่งแวดล้อม	มาตรการป้องกันและแก้ไขผลกระทบสิ่งแวดล้อม	ผลการปฏิบัติตามมาตรการ	ปัญหา อุปสรรคที่ไม่สามารถปฏิบัติตามมาตรการ และแนวทางการแก้ไข	รูปที่/เอกสารแนบ
8. ด้านชีวอนามัยและความปลอดภัย และสุขภาพ 8.1 มาตรการด้านชีวอนามัยและความปลอดภัย	- จัดให้มีแผนฉุกเฉิน และปรับปรุงเป็นระยะๆ เพื่อให้สอดคล้องและเหมาะสมกับสถานการณ์ที่เปลี่ยนแปลงไปตามระยะเวลา	- บริษัทฯ ได้ประสานกับบริษัท ไทยออยล์ จำกัด (มหาชน) เพื่อดำเนินการตามแผนป้องกันและระงับอัคคีภัย และจัดให้มีการฝึกซ้อมแผนฉุกเฉินประจำปี โดยในปี พ.ศ. 2566 ได้มีแผนดำเนินการฝึกซ้อมแผนฉุกเฉิน ในเดือนพฤศจิกายน พ.ศ. 2566	-	รูปที่ 2-52 และภาคผนวก จ39
	- จัดให้มีการฝึกซ้อมตามแผนฉุกเฉินเป็นระยะๆ เพื่อหาข้อบกพร่อง และปรับปรุงให้มีประสิทธิภาพยิ่งขึ้น	- บริษัทฯ ได้ประสานกับบริษัท ไทยออยล์ จำกัด (มหาชน) เพื่อดำเนินการตามแผนป้องกันและระงับอัคคีภัย และจัดให้มีการฝึกซ้อมแผนฉุกเฉินประจำปี โดยในปี พ.ศ. 2566 ได้มีแผนดำเนินการฝึกซ้อมแผนฉุกเฉิน ในเดือนพฤศจิกายน พ.ศ. 2566	-	รูปที่ 2-52 และภาคผนวก จ39
	- ตรวจสอบประสิทธิภาพของอุปกรณ์ป้องกันและระงับอัคคีภัยระบบป้องกัน และสัญญาณเตือนภัยเป็นประจำตามข้อกำหนดของอุปกรณ์และระบบ	- บริษัทฯ มีแผนการตรวจสอบอุปกรณ์ป้องกันและระงับอัคคีภัยตามกำหนดระยะเวลาเป็นประจำ	-	รูปที่ 2-53 ถึงรูปที่ 2-54 และภาคผนวก จ40

ตารางที่ 2-4 (ต่อ) แบบรายงานผลการปฏิบัติตามมาตรการป้องกันและแก้ไขผลกระทบสิ่งแวดล้อม ระยะดำเนินการ
โครงการโรงไฟฟ้าขนาดเล็ก (ส่วนขยาย ครั้งที่ 1) บริษัท ท็อป เอสพี จำกัด ระหว่างเดือนเมษายน-มิถุนายน พ.ศ. 2566

องค์ประกอบทางด้านสิ่งแวดล้อม	มาตรการป้องกันและแก้ไขผลกระทบสิ่งแวดล้อม	ผลการปฏิบัติตามมาตรการ	ปัญหา อุปสรรคที่ไม่สามารถปฏิบัติตามมาตรการ และแนวทางการแก้ไข	รูปที่/เอกสารแนบ
8. ด้านอาชีวอนามัยและความปลอดภัย และสุขภาพ (ต่อ) 8.1 มาตรการด้านอาชีวอนามัยและความปลอดภัย	<ul style="list-style-type: none"> - ตรวจสอบอุปกรณ์ตรวจวัดก๊าซไวไฟ (Flammable Gas Detector) ในบริเวณที่เสี่ยงต่อการรั่วไหลของก๊าซธรรมชาติ เช่น บริเวณจุดเชื่อมต่อหน้าแปลน ข้อต่อ รวมถึงในกระบวนการผลิตซึ่งอาจเกิดการรั่วไหลได้ และอุปกรณ์ดังกล่าวเชื่อมต่อกับสัญญาณฉุกเฉิน ซึ่งควบคุมได้จากศูนย์ควบคุมกลาง (Central Control Panel) 	<ul style="list-style-type: none"> - บริษัทฯ มีระบบตรวจจับการรั่วไหลของก๊าซ (Fixed Gas Detector) แยกต่างหากจากการตรวจสอบอัคคีภัย และส่งสัญญาณข้อมูล Alarm ไปที่ระบบ DCS (Display Communication System) ที่ห้องควบคุม (MCB) และห้อง Safety ของบริษัทฯ และหากได้รับสัญญาณแจ้งเตือนจากระบบตรวจจับการรั่วไหลของก๊าซ บริษัทฯ จะดำเนินการตามมาตรการที่กำหนดไว้ 	-	ภาคผนวก จ40
	<ul style="list-style-type: none"> - มีระบบสื่อสารที่มีประสิทธิภาพกับหน่วยงานราชการส่วนท้องถิ่น เช่น เทศบาลนครแหลมฉบัง สถานีตำรวจจังหวัดทหารบกชลบุรี เพื่อขอความร่วมมือและประสานงานหากเกิดอุบัติเหตุร้ายแรง 	<ul style="list-style-type: none"> - บริษัทฯ มีการประสานงานและติดต่อสื่อสาร ตามแผนประสานงาน กรณีเกิดเหตุฉุกเฉินกับหน่วยงานที่เกี่ยวข้องเป็นประจำ 	-	ภาคผนวก จ41
	<ul style="list-style-type: none"> - พื้นที่ปฏิบัติงานของพนักงานที่อาจก่อให้เกิดอันตรายจะต้องติดตั้งป้ายเตือนให้พนักงานทราบ 	<ul style="list-style-type: none"> - บริษัทฯ ติดตั้งป้ายเตือนพื้นที่ปฏิบัติงานที่อาจก่อให้เกิดอันตรายเพื่อแจ้งเตือนให้พนักงานทราบเรียบร้อยแล้ว 	-	รูปที่ 2-55

ตารางที่ 2-4 (ต่อ) แบบรายงานผลการปฏิบัติตามมาตรการป้องกันและแก้ไขผลกระทบสิ่งแวดล้อม ระยะดำเนินการ
โครงการโรงไฟฟ้าขนาดเล็ก (ส่วนขยาย ครั้งที่ 1) บริษัท ท็อป เอสพี จำกัด ระหว่างเดือนเมษายน-มิถุนายน พ.ศ. 2566

องค์ประกอบทางด้านสิ่งแวดล้อม	มาตรการป้องกันและแก้ไขผลกระทบสิ่งแวดล้อม	ผลการปฏิบัติตามมาตรการ	ปัญหา อุปสรรคที่ไม่สามารถปฏิบัติตามมาตรการ และแนวทางการแก้ไข	รูปที่/เอกสารแนบ
8. ด้านอาชีพอนามัยและความปลอดภัย และสุขภาพ (ต่อ) 8.1 มาตรการด้านอาชีพอนามัยและความปลอดภัย (ต่อ)	- อบรมพนักงานและจัดทำคู่มือปฏิบัติงานที่ถูกต้องในแต่ละขั้นตอน ให้แก่พนักงานได้ทราบถึงความสามารถในการลุกไหม้ติดไฟ โดยคู่มือจะต้องบ่งบอกถึงวิธีปฏิบัติเบื้องต้นในการแก้ปัญหา	- บริษัทฯ ได้ประสานกับบริษัท ไทยออยล์ จำกัด (มหาชน) เพื่อดำเนินการตามแผนป้องกันและระงับอัคคีภัย และจัดให้มีการฝึกซ้อมแผนฉุกเฉินประจำปี โดยในปี พ.ศ. 2566 ได้มีแผนดำเนินการฝึกซ้อมแผนฉุกเฉิน ในเดือนพฤศจิกายน พ.ศ. 2566	-	รูปที่ 2-52 และภาคผนวก จ39
	- จัดเตรียมบุคลากรผู้รับผิดชอบในการปฏิบัติตามแผนฉุกเฉินให้เพียงพอสำหรับการดำเนินโครงการ	- บริษัทฯ ได้จัดให้มีบุคลากรผู้รับผิดชอบในการปฏิบัติตามแผนฉุกเฉินเรียบร้อยแล้ว	-	-
	- ทำการอบรม/ให้ความรู้ทางด้านอาชีพอนามัยและความปลอดภัยอย่างเหมาะสมและเพียงพอกับลักษณะงาน	- บริษัทฯ ได้จัดมีการอบรม/ให้ความรู้ทางด้านอาชีพอนามัยและความปลอดภัยอย่างเหมาะสมและเพียงพอกับลักษณะงานแก่พนักงานเป็นประจำทุกปีตามที่มาตรการกำหนด	-	-
	- จัดเตรียมอุปกรณ์ป้องกันอันตรายส่วนบุคคลให้เพียงพอและเหมาะสมกับประเภทงานแก่พนักงาน	- บริษัทฯ ได้มีการจัดเตรียมอุปกรณ์ป้องกันอันตรายส่วนบุคคลให้เพียงพอและเหมาะสมกับประเภทงานแก่พนักงานตามที่มาตรการกำหนด	-	รูปที่ 2-59

ตารางที่ 2-4 (ต่อ) แบบรายงานผลการปฏิบัติตามมาตรการป้องกันและแก้ไขผลกระทบสิ่งแวดล้อม ระยะดำเนินการ
โครงการโรงไฟฟ้าขนาดเล็ก (ส่วนขยาย ครั้งที่ 1) บริษัท ท็อป เอสพีพี จำกัด ระหว่างเดือนเมษายน-มิถุนายน พ.ศ. 2566

องค์ประกอบทางด้านสิ่งแวดล้อม	มาตรการป้องกันและแก้ไขผลกระทบสิ่งแวดล้อม	ผลการปฏิบัติตามมาตรการ	ปัญหา อุปสรรคที่ไม่สามารถปฏิบัติตามมาตรการ และแนวทางการแก้ไข	รูปที่/เอกสารแนบ
8. ด้านอาชีวอนามัยและความปลอดภัย และสุขภาพ (ต่อ) 8.1 มาตรการด้านอาชีวอนามัยและความปลอดภัย (ต่อ)	- การเข้าไปทำงานในพื้นที่ที่มีความเสี่ยงต่อการสัมผัสเสียงดัง ความร้อน และสารเคมี ให้สวมใส่อุปกรณ์ป้องกันอันตรายส่วนบุคคลให้ถูกต้องและเหมาะสมกับลักษณะงานทุกครั้ง	- บริษัทฯ ได้มีการจัดเตรียมอุปกรณ์ป้องกันอันตรายส่วนบุคคลให้เพียงพอและเหมาะสมกับประเภทงานแก่พนักงานเรียบร้อย และกำหนดให้ผู้เข้าไปปฏิบัติงานในพื้นที่ที่มีความเสี่ยงต่อการสัมผัสเสียงดัง ความร้อน และสารเคมี ต้องให้สวมใส่อุปกรณ์ป้องกันอันตรายส่วนบุคคลให้ถูกต้องและเหมาะสมกับลักษณะงานทุกครั้ง	-	รูปที่ 2-59
	- ตรวจสอบและบำรุงรักษาเครื่องจักรที่ก่อให้เกิดเสียงดังให้อยู่ในสภาพที่ใช้งานได้ดีเป็นประจำ เพื่อป้องกันเสียงดัง	- ฝ่ายผลิตร่วมกับฝ่ายซ่อมบำรุง ติดตามตรวจสอบและบำรุงรักษาการเดินเครื่องจักรร่วมกันโดยตลอด และเมื่อพบเสียงผิดปกติจะมีการแจ้งตรวจสอบและซ่อมบำรุงทันที	-	-
	- จัดให้มีอุปกรณ์ปฐมพยาบาลเบื้องต้น และเวชภัณฑ์พร้อมยานพาหนะสำหรับพนักงานในกรณีจำเป็นต้องนำส่งสถานพยาบาลหรือโรงพยาบาลที่อยู่ใกล้ที่สุดได้ทันที	- บริษัทฯ ได้จัดเตรียมอุปกรณ์ปฐมพยาบาลเบื้องต้น และห้องพยาบาล รวมทั้งยานพาหนะในกรณีที่ต้องนำส่งโรงพยาบาลที่อยู่ใกล้ที่สุดเรียบร้อยแล้ว	-	รูปที่ 2-56

ตารางที่ 2-4 (ต่อ) แบบรายงานผลการปฏิบัติตามมาตรการป้องกันและแก้ไขผลกระทบสิ่งแวดล้อม ระยะดำเนินการ
โครงการโรงไฟฟ้าขนาดเล็ก (ส่วนขยาย ครั้งที่ 1) บริษัท ท็อป เอสพี จำกัด ระหว่างเดือนเมษายน-มิถุนายน พ.ศ. 2566

องค์ประกอบทางด้านสิ่งแวดล้อม	มาตรการป้องกันและแก้ไขผลกระทบสิ่งแวดล้อม	ผลการปฏิบัติตามมาตรการ	ปัญหา อุปสรรคที่ไม่สามารถปฏิบัติตามมาตรการ และแนวทางการแก้ไข	รูปที่/เอกสารแนบ
8. ด้านอาชีวอนามัยและความปลอดภัย และสุขภาพ (ต่อ) 8.1 มาตรการด้านอาชีวอนามัยและความปลอดภัย (ต่อ)	<ul style="list-style-type: none"> - ตรวจสอบสภาพพนักงานประจำใหม่ทุกคนและตรวจสอบสภาพพนักงานประจำปี ตามปัจจัยเสี่ยงรวมทั้งให้ความร่วมมือเจ้าหน้าที่ตำรวจในการเข้าตรวจค้นสารเสพติดจากพนักงานแต่ต้องอยู่ภายใต้เงื่อนไขของข้อกำหนดที่กำหนด ทั้งนี้รายละเอียดของการตรวจให้อยู่ในดุลยพินิจของแพทย์แผนปัจจุบันชั้นหนึ่งที่ได้รับใบอนุญาตประกอบการวิชาชีพเวชกรรม ด้านอาชีวเวชศาสตร์หรือที่ผ่านการอบรมด้านอาชีวเวชศาสตร์หรือที่มีคุณสมบัติตามที่อธิบดีกรมสวัสดิการและคุ้มครองแรงงานกำหนด 	<ul style="list-style-type: none"> - บริษัทฯ ได้ดำเนินการตรวจสอบสภาพพนักงานประจำใหม่ทุกคน และตรวจสอบสภาพพนักงานตามปัจจัยเสี่ยงเป็นประจำทุกปี โดยผลการตรวจสอบสภาพพนักงาน ประจำปี พ.ศ. 2566 จะแสดงรายละเอียดไว้ในรายงานผลการปฏิบัติตามมาตรการป้องกันและแก้ไขผลกระทบสิ่งแวดล้อม และมาตรการติดตามตรวจสอบผลกระทบสิ่งแวดล้อม โครงการโรงไฟฟ้าขนาดเล็ก (ส่วนขยาย ครั้งที่ 1) ระยะดำเนินการระหว่างเดือนกรกฎาคม-ธันวาคม พ.ศ. 2566 	-	รูปที่ 2-57
	<ul style="list-style-type: none"> - ตรวจติดตามสุขภาพตามปัจจัยเสี่ยงสำหรับพนักงานที่มีโอกาสทำงานตามปัจจัยเสี่ยง หากพบว่าเกิดจากการทำงานหรือมีความเสี่ยงจากสภาพแวดล้อมในการทำงานจะต้องทำการโอนย้ายการทำงาน ไปยังแผนกที่มีโอกาสได้รับสัมผัสปัจจัยเสี่ยงลดลง และให้รวมถึงทำการเปรียบเทียบผลการดำเนินการเกี่ยวกับสภาพแวดล้อมในการทำงานและสุขภาพพนักงานย้อนหลังอย่างน้อย 5 ปี 	<ul style="list-style-type: none"> - บริษัทฯ ได้ดำเนินการตรวจสอบสภาพพนักงานประจำใหม่ทุกคน และตรวจสอบสภาพพนักงานตามปัจจัยเสี่ยงเป็นประจำทุกปี และหากพบว่าพนักงานมีปัญหาสุขภาพที่อาจเกิดจากปัจจัยเสี่ยง บริษัทฯ จะดำเนินการตามมาตรการที่กำหนดต่อไป 	-	รูปที่ 2-57

ตารางที่ 2-4 (ต่อ) แบบรายงานผลการปฏิบัติตามมาตรการป้องกันและแก้ไขผลกระทบสิ่งแวดล้อม ระยะดำเนินการ
โครงการโรงไฟฟ้าขนาดเล็ก (ส่วนขยาย ครั้งที่ 1) บริษัท ท็อป เอสพี จำกัด ระหว่างเดือนเมษายน-มิถุนายน พ.ศ. 2566

องค์ประกอบทางด้านสิ่งแวดล้อม	มาตรการป้องกันและแก้ไขผลกระทบสิ่งแวดล้อม	ผลการปฏิบัติตามมาตรการ	ปัญหา อุปสรรคที่ไม่สามารถปฏิบัติตามมาตรการ และแนวทางการแก้ไข	รูปที่/เอกสารแนบ
8. ด้านอาชีพอนามัยและความปลอดภัย และสุขภาพ (ต่อ) 8.2 มาตรการด้านระบบสาธารณสุข	<ul style="list-style-type: none"> - ประสานงานกับหน่วยงานด้านสาธารณสุขท้องถิ่นเกี่ยวกับการบันทึกสถิติด้านสุขภาพ ความเจ็บป่วยหรือโรคที่อาจเกิดขึ้นหรือมีความเกี่ยวข้องกับผลกระทบของโครงการต่อชุมชนที่อาศัยอยู่โดยรอบ 	<ul style="list-style-type: none"> - บริษัทฯ ได้ประสานงานกับโรงพยาบาลแหลมฉบัง เกี่ยวกับการบันทึกสถิติด้านสุขภาพ ความเจ็บป่วยหรือโรคที่อาจเกิดขึ้นหรือมีความเกี่ยวข้องกับผลกระทบของโครงการต่อชุมชนที่อาศัยอยู่โดยรอบ 	-	-
	<ul style="list-style-type: none"> - สนับสนุนหน่วยงานสาธารณสุขในพื้นที่ทั้งในด้านส่งเสริมการฟื้นฟู ป้องกันและดูแลรักษา เช่น การให้เงินทุน และการให้ความรู้ เป็นต้น 	<ul style="list-style-type: none"> - บริษัทฯ ได้ร่วมกับเทศบาลนครแหลมฉบัง และโรงพยาบาลแหลมฉบัง ออกหน่วยสาธารณสุขเคลื่อนที่ เพื่อให้บริการด้านการตรวจสุขภาพแก่ชุมชนที่ใกล้เคียงพื้นที่โครงการฯ 	-	รูปที่ 2-50
	<ul style="list-style-type: none"> - สนับสนุนโครงการชุมชน ที่เน้นสร้างเสริมสุขภาพกิจกรรมนันทนาการเพื่อคนในชุมชน เช่น จัดหาอุปกรณ์ออกกำลังกาย เป็นต้น 	<ul style="list-style-type: none"> - บริษัทฯ ได้ร่วมกับบริษัทในกลุ่มไทยออยล์ในการให้การสนับสนุนกับชุมชนในการสร้างเสริมสุขภาพและกิจกรรมนันทนาการเพื่อคนในชุมชน เช่น โครงการสำรวจสุขภาพะชุมชน (FAP-1) โครงการจิตแจ้มใสการยืดหยุ่นปรับสมดุลด้วยโยคะ เป็นต้น 	-	รูปที่ 2-50
	<ul style="list-style-type: none"> - ให้ความรู้กับพนักงานในการป้องกันโรคติดต่อ และพฤติกรรมสร้างเสริมสุขภาพ 	<ul style="list-style-type: none"> - บริษัทฯ จะให้ความรู้กับพนักงานในการป้องกันโรคติดต่อและพฤติกรรมสร้างเสริมสุขภาพผ่านโปสเตอร์ประชาสัมพันธ์ และ E-Newsletter ต่างๆ 	-	-
	<ul style="list-style-type: none"> - ให้ความรู้เกี่ยวกับระดับมลพิษและลักษณะผลกระทบที่เกิดจากโครงการ เพื่อให้ชุมชนสามารถป้องกันและดูแลตนเองได้ 	<ul style="list-style-type: none"> - บริษัทฯ มีการจัดเตรียมข้อมูลให้ความรู้เกี่ยวกับระดับมลพิษและลักษณะผลกระทบที่เกิดจากโครงการ เพื่อให้ชุมชนสามารถป้องกันและดูแลตนเองได้ 	-	-

ตารางที่ 2-4 (ต่อ) แบบรายงานผลการปฏิบัติตามมาตรการป้องกันและแก้ไขผลกระทบสิ่งแวดล้อม ระยะดำเนินการ
โครงการโรงไฟฟ้าขนาดเล็ก (ส่วนขยาย ครั้งที่ 1) บริษัท ท็อป เอสพี จำกัด ระหว่างเดือนเมษายน-มิถุนายน พ.ศ. 2566

องค์ประกอบทางด้านสิ่งแวดล้อม	มาตรการป้องกันและแก้ไขผลกระทบสิ่งแวดล้อม	ผลการปฏิบัติตามมาตรการ	ปัญหา อุปสรรคที่ไม่สามารถปฏิบัติตามมาตรการ และแนวทางการแก้ไข	รูปที่/เอกสารแนบ
8. ด้านอาชีวอนามัยและความปลอดภัย และสุขภาพ (ต่อ) 8.2 มาตรการด้านระบบสาธารณสุข (ต่อ)	<ul style="list-style-type: none"> - ประสานงานกับหน่วยงานสาธารณสุขเพื่อเฝ้าระวังโรคที่เกี่ยวข้องกับมลพิษสิ่งแวดล้อม และขอข้อมูลการเข้ารับบริการด้านสาธารณสุขของประชาชนในชุมชนด้วยโรคที่เกี่ยวข้องกับมลพิษสิ่งแวดล้อมทุกเดือน เพื่อนำมาวิเคราะห์แนวโน้มอัตราการป่วยว่ามีความผิดปกติหรือไม่ และเป็นการเฝ้าระวังเพื่อลดความเสี่ยงด้านสุขภาพ 	<ul style="list-style-type: none"> - บริษัทฯ ได้ประสานงานกับโรงพยาบาลแหลมฉบัง เกี่ยวกับการบันทึกสถิติด้านสุขภาพ ความเจ็บป่วยหรือโรคที่อาจเกิดขึ้นหรือมีความเกี่ยวเนื่องกับผลกระทบของโครงการต่อชุมชนที่อาศัยอยู่โดยรอบ 	-	-
	<ul style="list-style-type: none"> - ให้การสนับสนุนโครงการการจัดกิจกรรมส่งเสริมและป้องกันสุขภาพของพนักงานในโรงงาน ประชาชนทั่วไปและกลุ่มไวต่อการรับสัมผัสผู้ป่วยโรคเรื้อรัง 	<ul style="list-style-type: none"> - บริษัทฯ ได้ร่วมกับบริษัทในกลุ่มไทยออยล์ในการให้การสนับสนุนกับชุมชนในการสร้างเสริมสุขภาพและกิจกรรมนันทนาการเพื่อคนในชุมชน เช่น โครงการสำรวจสุขภาพะชุมชน (FAP-1) โครงการจิตแจ่มใสการยืดหยุ่นปรับสมดุลด้วยโยคะ เป็นต้น 	-	รูปที่ 2-50
	<ul style="list-style-type: none"> - ในกรณีประชาชนเกิดสภาวะการเจ็บป่วยและผลการสอบสวนสืบสวนพบว่ามาจากกิจกรรมการดำเนินงานของโครงการทางโครงการจะต้องให้ความรับผิดชอบตามข้อกำหนดที่เกี่ยวข้อง 	<ul style="list-style-type: none"> - หากมีกรณีประชาชนเกิดสภาวะการเจ็บป่วยและผลการสอบสวนสืบสวนพบว่ามาจากกิจกรรมการดำเนินงานของโครงการ บริษัทฯ จะดำเนินการตามที่มาตรการกำหนด 	-	-
	<ul style="list-style-type: none"> - ประสานงานกับหน่วยงานด้านสาธารณสุขท้องถิ่นเกี่ยวกับการบันทึกสถิติด้านสุขภาพ ความเจ็บป่วย หรือโรคที่อาจเกิดขึ้นหรือมีความเกี่ยวเนื่องกับผลกระทบของโครงการต่อชุมชนที่อาศัยอยู่โดยรอบ 	<ul style="list-style-type: none"> - บริษัทฯ ได้ประสานงานกับโรงพยาบาลแหลมฉบัง เกี่ยวกับการบันทึกสถิติด้านสุขภาพ ความเจ็บป่วยหรือโรคที่อาจเกิดขึ้นหรือมีความเกี่ยวเนื่องกับผลกระทบของโครงการต่อชุมชนที่อาศัยอยู่โดยรอบ 	-	-

ตารางที่ 2-4 (ต่อ) แบบรายงานผลการปฏิบัติตามมาตรการป้องกันและแก้ไขผลกระทบสิ่งแวดล้อม ระยะดำเนินการ
โครงการโรงไฟฟ้าขนาดเล็ก (ส่วนขยาย ครั้งที่ 1) บริษัท ท็อป เอสพี จำกัด ระหว่างเดือนเมษายน-มิถุนายน พ.ศ. 2566

องค์ประกอบทางด้านสิ่งแวดล้อม	มาตรการป้องกันและแก้ไขผลกระทบสิ่งแวดล้อม	ผลการปฏิบัติตามมาตรการ	ปัญหา อุปสรรคที่ไม่สามารถปฏิบัติตามมาตรการ และแนวทางการแก้ไข	รูปที่/เอกสารแนบ
8. ด้านชีวอนามัยและความปลอดภัย และสุขภาพ (ต่อ) 8.3 การประเมินอันตรายร้ายแรง	- ตรวจสอบประสิทธิภาพของระบบตรวจสอบการรั่วไหลของก๊าซธรรมชาติ ในบริเวณที่มีการติดตั้งเป็นประจำ	- บริษัทฯ มีดำเนินการตรวจสอบประสิทธิภาพของระบบตรวจจับการรั่วไหลของก๊าซธรรมชาติ	-	ภาคผนวก จ42
	- ตรวจสอบประสิทธิภาพของระบบดับเพลิง เป็นประจำ หรือตามข้อกำหนดของระบบ	- บริษัทฯ มีแผนการตรวจสอบอุปกรณ์ป้องกันและระงับอัคคีภัยตามกำหนดระยะเวลาเป็นประจำ	-	รูปที่ 2-53 ถึงรูปที่ 2-54 และภาคผนวก จ40
	- ตรวจสอบประสิทธิภาพของระบบหยุดการส่งก๊าซธรรมชาติโดยอัตโนมัติเป็นประจำ หรือตามข้อกำหนดของระบบ	- บริษัทฯ มีการตรวจสอบประสิทธิภาพของระบบหยุดการส่งก๊าซธรรมชาติโดยอัตโนมัติเป็นประจำ โดยมีระเบียบวิธีปฏิบัติหากเกิดเหตุฉุกเฉิน และมีแผนป้องกัน เพื่อเตรียมรับมือต่อเหตุการณ์ดังกล่าว	-	ภาคผนวก จ44
	- กำหนดจุดรวมพลในพื้นที่ที่ใกล้ที่สุด และไม่ได้รับผลกระทบ พร้อมทั้งชี้แจงให้ชุมชนและผู้นำชุมชนบ้านทุ่ง ได้ทราบถึงผลกระทบที่อาจจะได้รับ และควรมีการฝึกซ้อมอพยพไปยังจุดรวมพลที่ปลอดภัย	- โครงการร่วมกับกลุ่มไทยอยาล กำหนดให้มีมาตรการในการจัดการเหตุฉุกเฉินและอพยพคนออกจากพื้นที่โดยมีผู้ประสานงานด้านข้อมูลข่าวสารและด้านสวัสดิการ จะทำการติดต่อประสานงานกับหน่วยราชการในพื้นที่เพื่อประกาศให้ประชาชนรอบโครงการทำการอพยพไปยังจุดรวมพลที่กำหนด ตามแผนของเทศบาลนครแหลมฉบัง แผนป้องกันและบรรเทาสาธารณภัยแห่งชาติ ตามลำดับ ซึ่งการอพยพชุมชนให้ดำเนินการตามแผนของเทศบาลนครแหลมฉบัง ได้กำหนดจุดรวมพลไว้จำนวน 2 จุด ได้แก่	-	รูปที่ 2-58 และภาคผนวก จ41

ตารางที่ 2-4 (ต่อ) แบบรายงานผลการปฏิบัติตามมาตรการป้องกันและแก้ไขผลกระทบสิ่งแวดล้อม ระยะดำเนินการ
โครงการโรงไฟฟ้าขนาดเล็ก (ส่วนขยาย ครั้งที่ 1) บริษัท ท็อป เอสพี จำกัด ระหว่างเดือนเมษายน-มิถุนายน พ.ศ. 2566

องค์ประกอบทางด้านสิ่งแวดล้อม	มาตรการป้องกันและแก้ไขผลกระทบสิ่งแวดล้อม	ผลการปฏิบัติตามมาตรการ	ปัญหา อุปสรรคที่ไม่สามารถปฏิบัติตามมาตรการ และแนวทางการแก้ไข	รูปที่/เอกสารแนบ
8. ด้านชีวอนามัยและความปลอดภัย และสุขภาพ (ต่อ) 8.3 การประเมินอันตรายร้ายแรง (ต่อ)		ศาลาประชาคมอำเภออุตุ และสำนักงานเทศบาลนครแหลมฉบัง พร้อมทั้งประชาสัมพันธ์ให้ชุมชนและผู้นำชุมชนบ้านทุ่งได้ทราบถึงผลกระทบที่อาจได้รับและมีการฝึกซ้อมอพยพไปยังจุดรวมพลร่วมกันเรียบร้อยแล้ว		
	- มีการฝึกซ้อมดับเพลิงและหนีไฟเป็นประจำ	- บริษัทฯ ได้ประสานกับบริษัท ไทยออยล์ จำกัด (มหาชน) เพื่อดำเนินการตามแผนป้องกันและระงับอัคคีภัย และจัดให้มีการฝึกซ้อมแผนฉุกเฉินประจำปี โดยในปี พ.ศ. 2566 ได้มีแผนดำเนินการฝึกซ้อมแผนฉุกเฉิน ในเดือนพฤศจิกายน พ.ศ. 2566	-	รูปที่ 2-52 และภาคผนวก จ39
	- มีการประสานแผนปฏิบัติในกรณีฉุกเฉินกับหน่วยงานที่เกี่ยวข้องเป็นประจำ	- บริษัทฯ มีการประสานงานและการติดต่อสื่อสาร ตามแผนประสานงาน กรณีเกิดเหตุฉุกเฉินกับหน่วยงานที่เกี่ยวข้องเป็นประจำ	-	ภาคผนวก จ41
	- กำหนดให้พนักงานสวมอุปกรณ์ป้องกันเสียงและอุปกรณ์คุ้มครองความปลอดภัยส่วนบุคคลทุกครั้งขณะปฏิบัติงาน	- บริษัทฯ มีการกำหนดให้พนักงานสวมอุปกรณ์ป้องกันเสียงและจัดเตรียมอุปกรณ์ป้องกันอันตรายส่วนบุคคล (PPE) ให้แก่พนักงานอย่างเหมาะสมและเพียงพอ พร้อมทั้งติดป้ายสัญลักษณ์เตือนเพื่อให้พนักงานสวมอุปกรณ์ป้องกันอันตรายส่วนบุคคลขณะปฏิบัติงานแล้ว	-	รูปที่ 2-35 รูปที่ 2-55 และรูปที่ 2-59

ตารางที่ 2-4 (ต่อ) แบบรายงานผลการปฏิบัติตามมาตรการป้องกันและแก้ไขผลกระทบสิ่งแวดล้อม ระยะดำเนินการ
โครงการโรงไฟฟ้าขนาดเล็ก (ส่วนขยาย ครั้งที่ 1) บริษัท ท็อป เอสพีพี จำกัด ระหว่างเดือนเมษายน-มิถุนายน พ.ศ. 2566

องค์ประกอบทางด้านสิ่งแวดล้อม	มาตรการป้องกันและแก้ไขผลกระทบสิ่งแวดล้อม	ผลการปฏิบัติตามมาตรการ	ปัญหา อุปสรรคที่ไม่สามารถปฏิบัติตามมาตรการ และแนวทางการแก้ไข	รูปที่/เอกสารแนบ
8. ด้านชีวอนามัยและความปลอดภัย และสุขภาพ (ต่อ) 8.3 การประเมินอันตรายร้ายแรง (ต่อ)	- หากพนักงานมีความจำเป็นต้องปฏิบัติงานในบริเวณที่มีความร้อน กำหนดให้ต้องสวมใส่อุปกรณ์ป้องกันความร้อนขณะปฏิบัติงานทุกครั้ง	- บริษัทฯ มีการจัดเตรียมอุปกรณ์ป้องกันความร้อนให้แก่พนักงานที่ต้องปฏิบัติงานในพื้นที่ที่มีความร้อนสวมใส่อย่างเหมาะสมและเพียงพอ	-	รูปที่ 2-59
	- จัดให้มีฝักบัวอาบน้ำ ล้างตา ฉுகเงิน ให้เพียงพอในจุดที่เหมาะสม	- บริษัทฯ ได้จัดให้มีฝักบัวอาบน้ำ ล้างตา ฉுகเงินภายในพื้นที่โรงงานตามที่มาตรการกำหนด	-	รูปที่ 2-60
	- จัดบันทึกสถิติอุบัติเหตุที่เกิดกับพนักงาน	- บริษัทฯ ดำเนินการบันทึกสถิติ อุบัติเหตุจากการทำงาน และนำส่งหน่วยงานที่เกี่ยวข้อง สถิติอุบัติเหตุในช่วงเดือนเมษายน-มิถุนายน พ.ศ. 2566 พบว่าไม่มีอุบัติเหตุเกิดขึ้นภายในโครงการ โดยกำชับให้พนักงานปฏิบัติตามระเบียบกฎข้อบังคับเกี่ยวกับความปลอดภัยในการทำงาน และมาตรการป้องกันอุบัติเหตุ และแผนฉุกเฉินกรณีเกิดเหตุร้ายแรงของบริษัทฯ อย่างเคร่งครัด	-	ภาคผนวก จ43
9. สุขทรียภาพ	- จัดให้มีพื้นที่สีเขียว 7,445.63 ตารางเมตร คิดเป็นร้อยละ 7.62 ของพื้นที่โครงการทั้งหมด โดยพิจารณาปลูกไม้ยืนต้นขนาดปานกลาง-ใหญ่ เช่น ต้นปาล์ม โอโศกอินเดีย โมก และไทรเกาหลี เป็นต้น สลับกับไม้พุ่มเตี้ย เช่น เฟื่องฟ้า และเข็ม เป็นต้น	- เมื่อบริษัทฯ ได้จัดให้มีพื้นที่สีเขียวตามที่มาตรการกำหนดแล้ว บริษัทฯ กำหนดให้มีการดูแลและบำรุงรักษาพื้นที่สีเขียวตามที่มาตรการกำหนด	-	รูปที่ 2-61

ตารางที่ 2-4 (ต่อ) แบบรายงานผลการปฏิบัติตามมาตรการป้องกันและแก้ไขผลกระทบสิ่งแวดล้อม ระยะดำเนินการ
โครงการโรงไฟฟ้าขนาดเล็ก (ส่วนขยาย ครั้งที่ 1) บริษัท ท็อป เอสพีพี จำกัด ระหว่างเดือนเมษายน-มิถุนายน พ.ศ. 2566

องค์ประกอบทางด้านสิ่งแวดล้อม	มาตรการป้องกันและแก้ไขผลกระทบสิ่งแวดล้อม	ผลการปฏิบัติตามมาตรการ	ปัญหา อุปสรรค ที่ไม่สามารถปฏิบัติตามมาตรการ และ แนวทางการแก้ไข	รูปที่/ เอกสารแนบ
9. สุขทรียภาพ (ต่อ)	<ul style="list-style-type: none"> - โครงการต้องดูแลและบำรุงรักษาพื้นที่สีเขียว เช่น ไม้ประดับและตกแต่งต้นไม้ รดน้ำต้นไม้ กำจัดวัชพืช และให้ความสำคัญพื้นที่สีเขียวรอบโครงการเป็นประจำ เมื่อมีการเสียหายหรือล้มตายของต้นไม้ในพื้นที่สีเขียวไม่ว่าด้วยสาเหตุใดต้องจัดหาต้นไม้ใหม่เพื่อนำมาปลูกซ่อมแซมภายใน 30 วัน - กำหนดเวลาในการดูแลรักษาพื้นที่สีเขียวเป็นประจำและสม่ำเสมอ โดยมีความถี่อย่างน้อยเดือนละ 1 ครั้ง เพื่อจะเกิดความสะดวกในการปฏิบัติงาน ทั้งในเรื่องของเครื่องมือ อุปกรณ์ แรงงาน - กำจัดวัชพืช เมื่อพบเห็นว่ามีวัชพืชขึ้นอยู่ ทั้งในสนามหญ้าและในกลุ่มพืชพันธุ์อื่นๆ จะดำเนินการป้องกันและกำจัดวัชพืชด้วยวิธีตามความเหมาะสม อาทิ เมื่อพบเห็นวัชพืชก็ควรรีบกำจัดวัชพืชนั้นๆ ทันที ถ้าทิ้งไว้วัชพืชจะยิ่งลุกลามและกำจัดยาก เครื่องมือที่ต้องใช้ในการขุดถอน ได้แก่ เหล็กปากแบนแหลม หรือเสียมปากเล็ก หมั่นขุดคุ้ยไล่ลูกไล่เหง้าของวัชพืชขึ้นมาโดยเฉพาะหญ้าที่มีหัวสีอย่างแห้วหมู และหญ้าที่มีลำต้นใต้ดินแข็งแรง เช่น หญ้าชันกาด หญ้าขน จะต้องกำจัดแบบถอนรากถอนโคน 	<ul style="list-style-type: none"> - เมื่อบริษัทฯ ได้จัดให้มีพื้นที่สีเขียวตามที่มาตรการกำหนดแล้ว บริษัทฯ กำหนดให้มีการดูแลและบำรุงรักษาพื้นที่สีเขียวตามที่มาตรการกำหนด 	-	รูปที่ 2-61

ตารางที่ 2-4 (ต่อ) แบบรายงานผลการปฏิบัติตามมาตรการป้องกันและแก้ไขผลกระทบสิ่งแวดล้อม ระยะดำเนินการ
โครงการโรงไฟฟ้าขนาดเล็ก (ส่วนขยาย ครั้งที่ 1) บริษัท ท็อป เอสพีพี จำกัด ระหว่างเดือนเมษายน-มิถุนายน พ.ศ. 2566

องค์ประกอบทางด้านสิ่งแวดล้อม	มาตรการป้องกันและแก้ไขผลกระทบสิ่งแวดล้อม	ผลการปฏิบัติตามมาตรการ	ปัญหา อุปสรรค ที่ไม่สามารถปฏิบัติ ตามมาตรการ และ แนวทางการแก้ไข	รูปที่/ เอกสารแนบ
9. สุขทรียภาพ (ต่อ)	<ul style="list-style-type: none"> - พรวนดินและใส่ปุ๋ย โดยจะปฏิบัติทุก 2 เดือน การพรวนดินจะพรวนเพียงดิน 2-3 นิ้ว และจะไม่พรวนดินให้ร่วนละเอียดเกินไป ไม่คลุมดินที่มีรากต้นก็ต้องพรวนด้วยความระมัดระวัง สำหรับการใส่ปุ๋ยจะใช้อินทรีย์วัตถุเป็นหลักในการบำรุงรักษาพื้นที่สีเขียว โดยพยายามหลีกเลี่ยงการใช้ปุ๋ยเคมี - ปลุกทดแทนทดแทน หากพบว่าต้นไม้ของโครงการฯ เป็นโรคจะมีการกำหนดให้รักษาด้วยวิธีการที่เหมาะสม หรือจัดหาต้นไม้สายพันธุ์เดิมหรือมีลักษณะใกล้เคียง ภายใน 30 วัน เพื่อปลูกทดแทนในกรณีที่พบว่าต้นไม้ตาย 	<ul style="list-style-type: none"> - เมื่อบริษัทฯ ได้จัดให้มีพื้นที่สีเขียวตามที่มาตรการกำหนดแล้ว บริษัทฯ กำหนดให้มีการดูแลและบำรุงรักษาพื้นที่สีเขียวตามที่มาตรการกำหนด 	-	รูปที่ 2-61



รูปที่ 2-32 การติดตั้งระบบตรวจวัดอากาศเสียแบบต่อเนื่อง (CEMS)
ที่ปล่องระบายอากาศของ HRSG



รูปที่ 2-33 การติดตามตรวจสอบคุณภาพอากาศในบรรยากาศ



รูปที่ 2-34 จัดให้มีอุปกรณ์ป้องกันเสียง
สำหรับผู้ปฏิบัติงานในบริเวณที่มีเสียงดัง



รูปที่ 2-35 ติดตั้งป้ายเตือนสวมใส่อุปกรณ์ป้องกันอันตรายส่วนบุคคล
สำหรับผู้ปฏิบัติงานในบริเวณที่มีเสียงดังเกิน 85 เดซิเบล (เอ)



รูปที่ 2-36 การติดตามตรวจสอบระดับเสียงโดยทั่วไป



รูปที่ 2-37 โรงงานปรับปรุงคุณภาพน้ำเสียรวม
ของบริษัท ไทยออยล์ จำกัด (มหาชน)



รูปที่ 2-38 บ่อพักน้ำจากกระบวนการผลิต (Blowdown Pond T-86119)



รูปที่ 2-39 บ่อพักน้ำฝนปนเปื้อน ขนาด 1,324 ลูกบาศก์เมตร (T-86103)



รูปที่ 2-40 บ่อพักน้ำฝนปนเปื้อน ขนาด 232 ลูกบาศก์เมตร (T-86117)



รูปที่ 2-41 บ่อพักน้ำ (Surge Pond) ของโรงงานปรับปรุงภาพ
น้ำเสียรวมของบริษัท ไทยออยล์ จำกัด (มหาชน)



รูปที่ 2-42 พื้นที่เก็บกากของเสียของโครงการ



รูปที่ 2-43 การอบรมพนักงานขับรถ



รูปที่ 2-44 ป้ายเตือนให้ควบคุมความเร็วในเขตพื้นที่โรงงาน



รูปที่ 2-45 การประชุมคณะกรรมการตรวจสอบผลกระทบสิ่งแวดล้อม



รูปที่ 2-46 การเข้าร่วมกิจกรรมกับทางชุมชนในการปรับปรุงสิ่งแวดล้อม





รูปที่ 2-47 โครงการสนับสนุนและพัฒนาชุมชนด้านต่าง ๆ



รูปที่ 2-48 การเข้าร่วมกิจกรรมด้านศาสนา สังคม วัฒนธรรมท้องถิ่น และการสร้างความสัมพันธ์ที่ดีต่อชุมชน



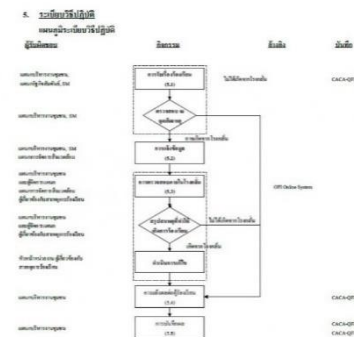
รูปที่ 2-49 การสนับสนุนกิจกรรมด้านการศึกษา
ของสถาบันการศึกษาในพื้นที่



รูปที่ 2-50 กิจกรรมส่งเสริมสุขภาพ



รูปที่ 2-50 (ต่อ) กิจกรรมส่งเสริมสุขภาพ



รูปที่ 2-51 แผนการรับเรื่องร้องเรียนจากชุมชน



รูปที่ 2-52 การฝึกซ้อมตามแผนฉุกเฉิน และการฝึกซ้อมดับเพลิง



รูปที่ 2-53 อุปกรณ์ระงับอัคคีภัย



รูปที่ 2-54 จุดแจ้งเหตุอัคคีภัย



รูปที่ 2-55 ป้ายเตือนในพื้นที่ปฏิบัติงานที่อาจก่อให้เกิดอันตราย



รูปที่ 2-56 อุปกรณ์ปฐมพยาบาลเบื้องต้นและห้องพยาบาล



รูปที่ 2-57 การตรวจสอบสุขภาพพนักงานประจำปี



รูปที่ 2-58 จุลรวมพลฉุกเฉิน



รูปที่ 2-59 จัดเตรียมอุปกรณ์ป้องกันความร้อนให้แก่พนักงาน



รูปที่ 2-60 ผักบัวอาบน้ำ ล้างตาฉุกเฉิน



รูปที่ 2-61 พื้นที่สีเขียว

ตารางที่ 2-5 แบบรายงานผลการปฏิบัติตามมาตรการติดตามตรวจสอบผลกระทบสิ่งแวดล้อม ระยะดำเนินการ

โครงการโรงไฟฟ้าขนาดเล็ก (ส่วนขยาย ครั้งที่ 1) บริษัท ท็อป เอสพี จำกัด ระหว่างเดือนเมษายน-มิถุนายน พ.ศ. 2566

สิ่งแวดล้อมที่ติดตามตรวจสอบ	จุดที่ติดตามตรวจสอบ	ดัชนี	ความถี่	ผลการติดตามตรวจสอบ
1. คุณภาพอากาศ 1.1 คุณภาพอากาศในบรรยากาศโดยทั่วไป	1. มหาวิทยาลัยเกษตรศาสตร์ วิทยาเขตศรีราชา 2. ชุมชนบ้านอ่าวอุดม 3. ชุมชนบ้านทุ่ง 4. ชุมชนบ้านแหลมฉับัง - ชุมชนบ้านทุ่ง	1. ก๊าซไนโตรเจนไดออกไซด์ (NO ₂) 2. ก๊าซซัลเฟอร์ไดออกไซด์ (SO ₂) 3. ฝุ่นละออง (TSP) 4. ฝุ่นละอองขนาดเล็กไม่เกิน 10 ไมครอน (PM-10) - ความเร็วลมและทิศทางลม	2 ครั้งต่อปี ครั้งละ 7 วัน ต่อเนื่อง 2 ครั้งต่อปี ครั้งละ 7 วัน ต่อเนื่อง	- ผลการติดตามตรวจสอบคุณภาพอากาศในบรรยากาศโดยทั่วไป ประจำปี พ.ศ. 2566 ครั้งที่ 1 ระหว่างวันที่ 9-16 พฤษภาคม พ.ศ. 2566 พบว่าดัชนีที่ติดตามตรวจสอบทั้ง 4 จุด มีค่าอยู่ในมาตรฐานที่กฎหมายกำหนด ดังแสดงรายละเอียดในบทที่ 3 - ความเร็วและทิศทางลม ประจำปี พ.ศ. 2566 ครั้งที่ 1 ระหว่างวันที่ 9-16 พฤษภาคม พ.ศ. 2566 พบว่าความเร็วลมบริเวณชุมชนบ้านทุ่ง มีค่าระหว่าง 0.5-3.4 เมตรต่อวินาที และทิศทางลมส่วนใหญ่เป็นลมทิศใต้ (S) คิดเป็นร้อยละ 16.7 และความเร็วลมทิศใต้ (S) ที่พบส่วนใหญ่อยู่ในช่วง 2.7-3.6 เมตรต่อวินาที ดังแสดงรายละเอียดในบทที่ 3
1.2 คุณภาพอากาศที่ระบายออกจากปล่อง 1.2.1 แบบครั้งคราว	1. ปล่อง B-84019 2. ปล่อง B-84051 3. ปล่อง B-84052 4. ปล่อง B-84053 5. ปล่อง B-84054 6. ปล่อง B-84058 7. ปล่อง B-84059	1. ก๊าซออกไซด์ของไนโตรเจน (NO _x) 2. ก๊าซซัลเฟอร์ไดออกไซด์ (SO ₂) 3. ฝุ่นละอองรวม (TSP)	2 ครั้งต่อปี ในช่วงเวลาเดียวกับการตรวจวัดคุณภาพอากาศในบรรยากาศพร้อมทั้งระบุกำลังการผลิต (% Load) และแสดงทิศทางลมในช่วงที่ดำเนินการตรวจวัด	- บริษัท ท็อป เอสพี จำกัด (ส่วนขยาย ครั้งที่ 1) ได้ดำเนินการติดตามตรวจสอบคุณภาพอากาศที่ระบายออกจากปล่องแบบครั้งคราว ประจำปี พ.ศ. 2566 ครั้งที่ 1 ระหว่างวันที่ 9-15 พฤษภาคม พ.ศ. 2566 พบว่าดัชนีที่ติดตามตรวจสอบมีค่าอยู่ในมาตรฐานที่กฎหมายกำหนด และข้อกำหนดในรายงาน EIA ดังแสดงรายละเอียดในบทที่ 3

ตารางที่ 2-5 (ต่อ) แบบรายงานผลการปฏิบัติตามมาตรการติดตามตรวจสอบผลกระทบสิ่งแวดล้อม ระยะดำเนินการ
โครงการโรงไฟฟ้าขนาดเล็ก (ส่วนขยาย ครั้งที่ 1) บริษัท ท็อป เอสพี จำกัด ระหว่างเดือนเมษายน-มิถุนายน พ.ศ. 2566

สิ่งแวดล้อมที่ติดตามตรวจสอบ	จุดที่ติดตามตรวจสอบ	ดัชนี	ความถี่	ผลการติดตามตรวจสอบ
1. คุณภาพอากาศ (ต่อ) 1.2 คุณภาพอากาศที่ระบาย ออกจากปล่อง (ต่อ) 1.2.2 แบบต่อเนื่อง (Continuous Emission Monitoring System, CEMS)	1. ปล่อง B-84019 2. ปล่อง B-84051 3. ปล่อง B-84052 4. ปล่อง B-84053 5. ปล่อง B-84054 6. ปล่อง B-84058 7. ปล่อง B-84059	1. ก๊าซออกไซด์ของไนโตรเจน (NO _x) 2. ก๊าซออกซิเจน (O ₂)	ตรวจวัดคุณภาพ อากาศแบบต่อเนื่อง (CEMS) โดยจัดทำ รายงานสรุปผล การตรวจวัดที่ ออกซิเจนร้อยละ 7 ปีละ 2 ครั้ง	- บริษัท ท็อป เอสพี จำกัด (ส่วนขยาย ครั้งที่ 1) ได้ดำเนินการติดตั้ง CEMS เพื่อติดตามตรวจสอบแบบต่อเนื่องตามมาตรการในรายงาน EIA โดยบริษัทฯ ได้ดำเนินการเก็บบันทึกผลการติดตามตรวจสอบ ไว้ที่โรงงาน และจะนำส่งผลไปยังกรมโรงงานอุตสาหกรรม และกรม ควบคุมมลพิษในโอกาสต่อไป นอกจากนี้ยังมีการรายงานผลผ่าน ระบบ Online ของกรมโรงงานอุตสาหกรรมอีกด้วย
1.2.3 ตรวจสอบความ ถูกต้องของ CEMS (RAA/RATA)	1. ปล่อง B-84019 2. ปล่อง B-84051 3. ปล่อง B-84052 4. ปล่อง B-84053 5. ปล่อง B-84054 6. ปล่อง B-84058 7. ปล่อง B-84059	- ก๊าซออกไซด์ของไนโตรเจน (NO _x)	2 ครั้งต่อปี (RAA 1 ครั้ง และ RATA 1 ครั้ง)	- การดำเนินการสอบเทียบอุปกรณ์ติดตามตรวจสอบคุณภาพอากาศ แบบต่อเนื่อง (RAA: Relative Accuracy Audit และ RATA: Relative Accuracy Testing Audit) ของอุปกรณ์ติดตามตรวจสอบคุณภาพ อากาศแบบต่อเนื่อง บริษัท ท็อป เอสพี จำกัด จำนวน 7 ปล่อง ได้แก่ ปล่อง B-84019 ปล่อง B-84051 ปล่อง B-84052 ปล่อง B-84053 ปล่อง B-84054 ปล่อง B-84058 และปล่อง B-84059 ในปี พ.ศ. 2566 บริษัทฯ มีแผนดำเนินการสอบเทียบค่า RAA และ RATA ระหว่างเดือน กรกฎาคม-ธันวาคม พ.ศ. 2566 โดยจะแสดงรายละเอียดไว้ในรายงาน ผลการปฏิบัติตามมาตรการป้องกันและแก้ไขผลกระทบสิ่งแวดล้อม โครงการ โรงไฟฟ้าขนาดเล็ก (ส่วนขยาย ครั้งที่ 1) ระยะดำเนินการ ระหว่างเดือน กรกฎาคม-ธันวาคม พ.ศ. 2566

ตารางที่ 2-5 (ต่อ) แบบรายงานผลการปฏิบัติตามมาตรการติดตามตรวจสอบผลกระทบสิ่งแวดล้อม ระยะดำเนินการ

โครงการโรงไฟฟ้าขนาดเล็ก (ส่วนขยาย ครั้งที่ 1) บริษัท ท็อป เอสพี จำกัด ระหว่างเดือนเมษายน-มิถุนายน พ.ศ. 2566

สิ่งแวดล้อมที่ติดตามตรวจสอบ	จุดที่ติดตามตรวจสอบ	ดัชนี	ความถี่	ผลการติดตามตรวจสอบ
2. ระดับเสียงโดยทั่วไป	1. ชุมชนบ้านทุ่ง 2. ชุมชนบ้านอ่าวอุดม 3. ริมรั้วโครงการด้านทิศเหนือ 4. ริมรั้วโครงการด้านทิศตะวันออก 5. ริมรั้วโครงการด้านทิศใต้ 6. ริมรั้วโครงการด้านทิศตะวันตก	1. ระดับเสียงเฉลี่ย 24 ชั่วโมง ($L_{Aeq,24\text{ hr}}$) 2. ระดับเสียงพื้นฐาน (L_{A90}) 3. ระดับเสียงเฉลี่ยในเวลากลางวันและกลางคืน (L_{Adn}) 4. ระดับเสียงสูงสุด (L_{Amax})	2 ครั้งต่อปี ครั้งละ 7 วัน ต่อเนื่อง	- ผลการติดตามตรวจสอบระดับเสียงโดยทั่วไป ประจำปี พ.ศ. 2566 ครั้งที่ 1 ระหว่างวันที่ 9-16 พฤษภาคม พ.ศ. 2566 พบว่าระดับเสียงเฉลี่ย 24 ชั่วโมง และระดับเสียงสูงสุด มีค่าอยู่ในมาตรฐานที่กำหนดสำหรับระดับเสียงเฉลี่ยในเวลากลางวันและกลางคืน และระดับเสียงเปอรเซ็นไทล์ที่ 90 ปัจจุบันยังไม่มีกำหนดมาตรฐานเพื่อควบคุม ดังแสดงรายละเอียดในบทที่ 4
3. คุณภาพน้ำ 3.1 น้ำทิ้งจากกระบวนการผลิต	- บ่อพักน้ำทิ้งขนาด 1,505 ลูกบาศก์เมตร (T-86119)	1. อุณหภูมิ 2. ความเป็นกรดต่าง 3. ของแข็งละลายได้ทั้งหมด 4. ของแข็งแขวนลอย 5. ซีไอดี 6. น้ำมันและไขมัน	1 ครั้งต่อเดือน โดยจัดทำรายงานสรุป ปีละ 2 ครั้ง	- คุณภาพน้ำทิ้งจากกระบวนการผลิต บริเวณบ่อพักน้ำทิ้งขนาด 1,505 ลูกบาศก์เมตร (T-86119) ได้ดำเนินการติดตามตรวจสอบคุณภาพน้ำทิ้งก่อนปล่อยน้ำทิ้งทุกเดือน ระหว่างเดือนเมษายน-มิถุนายน พ.ศ. 2566 รวมทั้งสิ้น จำนวน 3 ครั้ง พบว่า ทุกดัชนีที่ติดตามตรวจสอบมีค่าอยู่ในค่าควบคุมของโรงกลั่นน้ำมันไทยออยล์และมาตรฐานที่กำหนด ดังแสดงรายละเอียดในบทที่ 5
3.2 น้ำฝนปนเปื้อนน้ำมัน	1. บ่อพักน้ำฝนปนเปื้อน ขนาด 1,324 ลูกบาศก์เมตร (T-86103) 2. บ่อพักน้ำฝนปนเปื้อน ขนาด 232 ลูกบาศก์เมตร (T-86117)	7. อัตราการไหล	ตรวจวัดทุกครั้งก่อนระบายลงรางระบายน้ำสาธารณะ (หากพบว่ามีค่าเกินเกณฑ์มาตรฐาน คุณภาพน้ำทิ้งจากโรงงานอุตสาหกรรมจะส่งไปยังโรงบำบัด คุณภาพน้ำเสียรวมของบริษัท ไทยออยล์ จำกัด (มหาชน))	- คุณภาพน้ำฝนปนเปื้อนน้ำมัน บริเวณบ่อพักน้ำฝนปนเปื้อน ขนาด 1,324 ลูกบาศก์เมตร (T-86103) และบ่อพักน้ำฝนปนเปื้อน ขนาด 232 ลูกบาศก์เมตร (T-86117) พบว่าปริมาณน้ำฝนปนเปื้อนมีน้อย ไม่มีการส่งน้ำฝนปนเปื้อนส่วนนี้ลงรางระบายน้ำสาธารณะ โดยปัจจุบันถูกรวบรวมไว้ในถังกักเก็บ ทั้งนี้หากมีน้ำฝนปนเปื้อนส่วนนี้เกิดขึ้น บริษัทฯ จะทำการรวบรวม ดำเนินการเก็บตัวอย่างวิเคราะห์ ควบคุมค่าให้อยู่ในมาตรฐานที่กำหนด ดังแสดงรายละเอียดในบทที่ 5

ตารางที่ 2-5 (ต่อ) แบบรายงานผลการปฏิบัติตามมาตรการติดตามตรวจสอบผลกระทบสิ่งแวดล้อม ระยะดำเนินการ
โครงการโรงไฟฟ้าขนาดเล็ก (ส่วนขยาย ครั้งที่ 1) บริษัท ท็อป เอสพีพี จำกัด ระหว่างเดือนเมษายน-มิถุนายน พ.ศ. 2566

สิ่งแวดล้อมที่ติดตามตรวจสอบ	จุดที่ติดตามตรวจสอบ	ดัชนี	ความถี่	ผลการติดตามตรวจสอบ
4. การคมนาคมขนส่ง	- เส้นทางขนส่งและพื้นที่โครงการ	บันทึกสถิติข้อมูลอุบัติเหตุจากยานพาหนะของโครงการ ได้แก่ - สาเหตุ - ความเสียหาย/ความสูญเสีย - แนวทางการแก้ไข	ทุกครั้งที่มียุบัติเหตุจากยานพาหนะของโครงการ โดยจัดทำรายงานสรุปประจำปีทุกปี	- การเกิดอุบัติเหตุจากยานพาหนะของโครงการ ระหว่างเดือนเมษายน-มิถุนายน พ.ศ. 2566 พบว่าไม่มีอุบัติเหตุจากการคมนาคมขนส่งภายในเส้นทางขนส่งและพื้นที่โครงการ ดังแสดงรายละเอียดในภาคผนวก จ43
5. อาชีวอนามัยและความปลอดภัย 5.1 คุณภาพสิ่งแวดล้อม ในสถานประกอบการ	1. Pump (P-84601B) 2. Compressor (K-85056)	1. ระดับเสียงเฉลี่ย 8 ชั่วโมง 2. ระดับเสียงสูงสุด	4 ครั้งต่อปี	- ผลการติดตามตรวจสอบระดับเสียงในสถานประกอบการ ประจำปี พ.ศ. 2566 ได้ดำเนินการติดตามตรวจสอบระหว่างเดือนเมษายน-มิถุนายน พ.ศ. 2566 เมื่อวันที่ 9 พฤษภาคม พ.ศ. 2566 พบว่าระดับเสียงเฉลี่ย 8 ชั่วโมง และระดับเสียงสูงสุด ทุกจุดติดตามตรวจสอบมีค่าอยู่ในมาตรฐานที่กฎหมายกำหนด ดังแสดงรายละเอียดในบทที่ 4
	- Gas Turbine (G-85051)	- ความร้อนในรูป WBGT	4 ครั้งต่อปี	- ผลการติดตามตรวจสอบความร้อนในสถานประกอบการ ประจำปี พ.ศ. 2566 ได้ดำเนินการติดตามตรวจสอบระหว่างเดือนเมษายน-มิถุนายน พ.ศ. 2566 เมื่อวันที่ 9 พฤษภาคม พ.ศ. 2566 พบว่าอุณหภูมิเวทบัลบ์โกลบเฉลี่ยมีค่าอยู่ในมาตรฐานที่กำหนด ดังแสดงรายละเอียดในบทที่ 4
	- ห้องควบคุม (OC-SPP 2)	- ความเข้มของแสง (Lux)	4 ครั้งต่อปี	- ผลการติดตามตรวจสอบความเข้มของแสงสว่างในสถานประกอบการ ประจำปี พ.ศ. 2566 ได้ดำเนินการติดตามตรวจสอบระหว่างเดือนเมษายน-มิถุนายน พ.ศ. 2566 เมื่อวันที่ 9 พฤษภาคม พ.ศ. 2566 พบว่าความเข้มของแสงสว่างที่ติดตามตรวจสอบทั้งหมดมีค่าอยู่ในมาตรฐานที่กำหนด ดังแสดงรายละเอียดในบทที่ 4

ตารางที่ 2-5 (ต่อ) แบบรายงานผลการปฏิบัติตามมาตรการติดตามตรวจสอบผลกระทบสิ่งแวดล้อม ระยะดำเนินการ

โครงการโรงไฟฟ้าขนาดเล็ก (ส่วนขยาย ครั้งที่ 1) บริษัท ท็อป เอสพี จำกัด ระหว่างเดือนเมษายน-มิถุนายน พ.ศ. 2566

สิ่งแวดล้อมที่ติดตามตรวจสอบ	จุดที่ติดตามตรวจสอบ	ดัชนี	ความถี่	ผลการติดตามตรวจสอบ
5. อาชีวอนามัยและความปลอดภัย (ต่อ) 5.2 การตรวจสอบสุขภาพพนักงาน	1. พนักงานแรกเริ่มเข้าทำงาน	1. ตรวจร่างกายทั่วไปโดยแพทย์ 2. ตรวจเลือด : ความสมบูรณ์ของเม็ดเลือด ภูมิคุ้มกันตับอักเสบ 3. เอ็กซเรย์ปอด 4. ตรวจปัสสาวะ 5. ตรวจการได้ยิน	แรกเริ่มเข้าทำงาน	- บริษัท ท็อป เอสพี จำกัด กำหนดให้มีการตรวจสอบสุขภาพพนักงานใหม่ก่อนเริ่มทำงาน ปีละ 1 ครั้ง โดยผลการตรวจสอบสุขภาพประจำปี พ.ศ. 2566 บริษัทฯ จะแสดงรายละเอียดไว้ในรายงานผลการปฏิบัติตามมาตรการป้องกันและแก้ไขผลกระทบสิ่งแวดล้อม และมาตรการติดตามตรวจสอบผลกระทบสิ่งแวดล้อม โครงการโรงไฟฟ้าขนาดเล็ก (ส่วนขยาย ครั้งที่ 1) ระยะดำเนินการ ระหว่างเดือนกรกฎาคม-ธันวาคม พ.ศ. 2566
	2. พนักงานทุกคน	1. ตรวจร่างกายทั่วไปโดยแพทย์ 2. ตรวจเลือด : ความสมบูรณ์ของเม็ดเลือด ระดับน้ำตาล ไขมัน 3. ตรวจปัสสาวะ 4. เอ็กซเรย์ปอด 5. ตรวจการทำงานของตับและไต 6. ตรวจการได้ยิน	ปีละ 1 ครั้ง	- บริษัท ท็อป เอสพี จำกัด กำหนดให้มีการตรวจสอบสุขภาพพนักงานประจำปี ปีละ 1 ครั้ง โดยผลการตรวจสอบสุขภาพประจำปี พ.ศ. 2566 บริษัทฯ จะแสดงรายละเอียดไว้ในรายงานผลการปฏิบัติตามมาตรการป้องกันและแก้ไขผลกระทบสิ่งแวดล้อม และมาตรการติดตามตรวจสอบผลกระทบสิ่งแวดล้อม โครงการโรงไฟฟ้าขนาดเล็ก (ส่วนขยาย ครั้งที่ 1) ระยะดำเนินการ ระหว่างเดือนกรกฎาคม-ธันวาคม พ.ศ. 2566
5.3 สถิติอุบัติเหตุ	- พื้นที่โครงการ	บันทึกสถิติการเกิดอุบัติเหตุ ได้แก่ - สาเหตุ - ผลต่อสุขภาพพนักงาน - ความเสียหาย/สูญเสีย - การแก้ไข้ปัญหา	ทุกครั้งที่มือุบัติเหตุ โดยจัดทำรายงาน สรุปประจำปี	- การเกิดอุบัติเหตุของพนักงานและผู้รับเหมาที่เกิดจากการปฏิบัติงานในพื้นที่โครงการฯ ระหว่างเดือนเมษายน-มิถุนายน พ.ศ. 2566 พบว่าไม่มีอุบัติเหตุเกิดขึ้นภายในพื้นที่โครงการ ดังแสดงรายละเอียดในภาคผนวก จ43

ตารางที่ 2-5 (ต่อ) แบบรายงานผลการปฏิบัติตามมาตรการติดตามตรวจสอบผลกระทบสิ่งแวดล้อม ระยะดำเนินการ
โครงการโรงไฟฟ้าขนาดเล็ก (ส่วนขยาย ครั้งที่ 1) บริษัท ท็อป เอสพี จำกัด ระหว่างเดือนเมษายน-มิถุนายน พ.ศ. 2566

สิ่งแวดล้อมที่ติดตามตรวจสอบ	จุดที่ติดตามตรวจสอบ	ดัชนี	ความถี่	ผลการติดตามตรวจสอบ
6. เศรษฐกิจ-สังคม	<ul style="list-style-type: none"> - ชุมชนที่อยู่โดยรอบพื้นที่โครงการในรัศมี 5 กิโลเมตรและชุมชนที่ตั้งของสถานีตรวจวัดคุณภาพสิ่งแวดล้อมได้แก่ <ul style="list-style-type: none"> • ชุมชนบ้านทุ่ง • ชุมชนวัดมโนรม • ชุมชนบ้านชากยายจีน • ชุมชนบ้านแหลมฉับ • ชุมชนบ้านเขาน้ำขับ • ชุมชนบ้านห้วยเล็ก • ชุมชนบ้านนาเกา • ชุมชนบ้านแหลมทอง • ชุมชนบ้านอ่าวอุดม • ชุมชนตลาดอ่าวอุดม • ชุมชนวัดพระปะทานพร • ชุมชนหัวคันทด • ชุมชนบ้านนาใหม่ - หน่วยงานที่เกี่ยวข้อง - สถานประกอบการใกล้เคียง 	<ul style="list-style-type: none"> - สำรวจสภาพเศรษฐกิจ สังคม และความคิดเห็นของประชาชน ผู้นำชุมชน/ผู้นำท้องถิ่น ตัวแทนหน่วยงานที่เกี่ยวข้องและสถานประกอบการ โดยรอบพื้นที่โครงการ พร้อมทั้งสภาพการเปลี่ยนแปลงที่เกิดขึ้น ปัญหาและความต้องการของระดับชุมชนและครัวเรือน ประชาชน รวมถึงสำรวจดัชนีความพึงพอใจของชุมชน (Community Satisfaction Index) โดยดำเนินการในบริเวณชุมชนในพื้นที่โดยรอบโครงการชุมชนที่ดำเนินการเก็บดัชนีคุณภาพสิ่งแวดล้อม ชุมชนพื้นที่อ่อนไหวพิเศษ เช่น ที่ตั้งสถานพยาบาล วัด และโรงเรียน เป็นต้น ทั้งนี้การสุ่มตัวอย่างให้เป็นไปตามหลักวิชาการและสถิติ พร้อมทั้งแสดงแผนที่การกระจายตัวในการเก็บข้อมูล 	1 ครั้งต่อปี	<ul style="list-style-type: none"> - บริษัท ท็อป เอสพี จำกัด ได้ดำเนินการติดตามตรวจสอบสภาพเศรษฐกิจ-สังคม ปีละ 1 ครั้ง สำหรับการติดตามตรวจสอบสภาพเศรษฐกิจ-สังคม ประจำปี พ.ศ. 2566 มีแผนดำเนินการติดตามตรวจสอบในเดือนตุลาคม พ.ศ. 2566 ซึ่งจะแสดงรายละเอียดไว้ในรายงานผลการปฏิบัติตามมาตรการป้องกันและแก้ไขผลกระทบสิ่งแวดล้อม และมาตรการติดตามตรวจสอบผลกระทบสิ่งแวดล้อมโครงการโรงไฟฟ้าขนาดเล็ก (ส่วนขยาย ครั้งที่ 1) ระยะดำเนินการระหว่างเดือนกรกฎาคม-ธันวาคม พ.ศ. 2566

ตารางที่ 2-5 (ต่อ) แบบรายงานผลการปฏิบัติตามมาตรการติดตามตรวจสอบผลกระทบสิ่งแวดล้อม ระยะดำเนินการ
โครงการโรงไฟฟ้าขนาดเล็ก (ส่วนขยาย ครั้งที่ 1) บริษัท ท็อป เอสพีพี จำกัด ระหว่างเดือนเมษายน-มิถุนายน พ.ศ. 2566

สิ่งแวดล้อมที่ติดตามตรวจสอบ	จุดที่ติดตามตรวจสอบ	ดัชนี	ความถี่	ผลการติดตามตรวจสอบ
6. เศรษฐกิจ-สังคม (ต่อ)	- ชุมชนโดยรอบโครงการ ในรัศมี 5 กิโลเมตร	- รวบรวมข้อร้องเรียน วิธีการแก้ไข ปัญหา พร้อมการติดตามผลการ แก้ไขข้อร้องเรียนจากชุมชนและ ภายในโครงการ รวมทั้งแนวทาง การป้องกันการเกิดซ้ำ	ปีละ 1 ครั้ง	- ข้อมูลการบันทึกข้อร้องเรียนจากโครงการ ระหว่างเดือนเมษายน- มิถุนายน พ.ศ. 2566 พบว่าไม่มีข้อร้องเรียนจากการดำเนินงานของ โครงการ